

KREFT
registeret

INSTITUTT FOR POPULASJONS-
BASERT KREFTFORSKNING



Registrering

Forskning

Informasjon

Årsrapport 2006



Forord



Kreftregisteret – institutt for populasjonsbasert kreftforskning – var 55 år gammelt i 2006. Hovedformålet har hele denne tiden vært forskning. Produksjonen av vitenskapelige artikler og av forskere, gjennom doktorgrads-

arbeider, speiler Kreftregisterets egen prioritering av forskningen. De første 35 år hadde vi riktignok bare én doktorgradsavhandling, men de siste 20 år har vi hatt 39 egenproduserte, med stipendiat og hovedveileder ansatt ved Kreftregisteret. I tillegg har Kreftregisteret bidratt med veiledning og samarbeid i en rekke eksterne institutters doktorgrader og andre forskningsprosjekter. Det må imidlertid tilføyes at alle relevante forhold har ligget mye bedre til rette for at den siste halvdel av Kreftregisterets eksistens har vært så produktiv sammenlignet med den første.

I en befolkning på 4,7 millioner mennesker, har det i denne tiden vært viktig å holde fast ved det éne, nasjonale registeret for kreftsykdommer, i motsetning til å opprette regionale registre. Hovedargument for ett nasjonalt register er at kreftsykdommene er mange, og svært heterogene, og mange av dem også fåtallige, og det kreves derfor en enhetlig kreftregisterkompetanse for at det ikke skal bli regionale artefakter i data.

På den annen side kan det hevdes at jo nærmere klinikken data blir registrert, dess bedre blir kvalitetssikringen, fordi det er der den diagnostiske og behandlingssmessige innsikt og terminologi finnes.

Det har derfor ikke bare vært viktig med ett kreftregister, men også å holde fast ved at Kreftregisteret måtte befinne seg så nær kreftklinikken og kreftforskningsmiljøene som mulig. Hovedargumentene er faglig legitimitet og respekt og felles forståelse både når det gjelder kvalitetsevaluering av kreftomsorgen og hypotesetesting innen kreftforskning.

Det var i sin tid Landsforeningen mot kreft som etablerte og driftet Kreftregisteret fra 1951 til Staten overtok i 1979. Kreftregisteret som selvstendig forskningsinstitutt holdt til i Radiumhospitalets lokaler fra 1951 til 1991. Grunnen til flyttingen var Kreftregisterets ekspansjon, fra 17 ansatte i 1980 til i dag 150 (120 årsverk).

I dag inngår vi imidlertid i bygningsplanenes fase II på Montebello, der nytt kreftforskningsinstitutt reiser seg i tilknytning til ”gamle Radiumhospitalet”. Det foreligger planer om utvikling av et Oslo Cancer

Cluster, et kommersielt innovasjonssenter basert på kreftforskning, vegg i vegg med det som er ment å videreutvikles i Montebello-området, nemlig et Comprehensive Cancer Centre. Begrepet ”comprehensive” omfatter alle aspekter relatert til frontlinjene i kreftområdet: basalforskning, klinisk forskning og populasjonsbasert forskning i et brobyggingsnettverk, såkalt translasjonsforskning, men i tett relasjon til en høyspesialisert kreftklinikk.

I et slikt Montebello-perspektiv, er det nasjonale perspektivet ikke mindre viktig å holde fast ved for Kreftregisteret. Og da ikke bare via forskriftens juridiske meldeplikt, men gjennom nær faglig kontakt og til-litskapende handlinger, med Helseregion Nord, Midt-Norge og Vest - og Øst/Sør, ikke minst når denne siste blir så stor.

I denne sammenheng er kontakten med de nasjonale faggruppene for hver enkelt kreftform, Norsk Bryst Cancer Gruppe (NBCG), Norsk Urologisk Cancer Gruppe (NUCG) etc. av meget stor betydning. Kreftregisteret har siden tidlig på 1980-tallet arbeidet for at spesialregistre for hver kreftform skulle være knyttet opp mot Kreftregisterets hoveddatabase i Kreftregisteret og i tett samarbeid med de nasjonale kliniske faggruppene.

Argumentasjonene: a) mot oppsplitting av kreftregistreringen og b) for samling av kreftkompetansen og kreftforskningen, går som en rød tråd gjennom hele Kreftregisterets virksomhet, også blant annet da kreftscreeningprogrammene ble lagt til Kreftregisteret på begynnelsen av 1990-tallet.

Det er uten tvil det kreftkompetansebaserte populasjonsperspektivet i Kreftregisteret, med fornuftig juridisk plattform, som i særlig grad gjør Norge som kreftforskningsalliert interessant, så vel for tunge ikke-kommersielle kreftforskningsmiljøer (USAs National Cancer Institute og M.D. Anderson Cancer Center, og WHO's International Agency for Research on Cancer, Lyon) som for kommersielle (vaksineprodusentene Merck og GlaxoSmithKline (mot livmorhalskreft)). Kreftregisterets aktive innsats for forskningsmessig utnyttelse av JANUS serumbank, etablert i 1973, der Kreftregisteret har det administrative ansvar sammen med en styringsgruppe, bidrar også til den særlige interessen fra internasjonale kreftforskningsmiljøer.

Det har aldri i Kreftregisteret vært tvil om at Kreftregisteret selv måtte ha et stort og aktivt forskningsmiljø – med molekylærbiologisk, klinisk, statistisk og epidemiologisk kompetanse – for å utgjøre et fullverdig element i frontlinjeforskningen vedrørende kreft. Etter Kreftregisterets syn må fokuset i et hvilket som helst sykdomsregister være alle aspekter ved den sykdommen som blir registrert, nemlig forskning relatert til

årsak, diagnostikk, behandling, forløp, komplikasjoner, senvirkninger, rehabilitering o.a., og ikke *at* den blir registrert.

Det grunnsyn som her er kommet til uttrykk er viktig å få fram i et forord nettopp for årsrapporten for 2006. To spesielle forhold satte sitt preg på året 2006 for Kreftregisteret:

For det første var Kreftregisteret tungt inne i alle faser av granskingen av forskningsskandalen som slo ned som en nasjonal og internasjonal bombe primo 2006. Det hadde neppe vært mulig med det betydningsfulle Kreftregister-bidraget til granskingen uten den interne klinisk-patologisk kompetanse vedrørende selve forskningstemaet, intern full personidentifikasjon av berørte pasienter/materialer og Kreftregisterets

mulighet for juridisk baserte, longitudinelle kvalitetskontroll.

For det andre førte Riksrevisjonens Dokument nr. 1 vedrørende Kreftregisteret blant annet til en medieprosess vi gjerne skulle vært foruten. Informasjons- og kommunikasjonsprosessene var svært krevende for hele institusjonen. Den interne dokumentasjonsprosessen ledet til entydige konklusjoner i Kreftregisterets favør.

Frøydis Langmark
Direktør

Innholdsfortegnelse

Kreftregisteret	5
Figur: Kreftregisterets organisasjonsstruktur	5
Sentralt i 2006	6
Cancer in Norway	6
Spesialregistre	6
Elektroniske meldinger	6
Ny grafisk profil	6
To doktorgrader i 2006	6
Mammografiprogrammet fylte ti år	7
Masseundersøkelsen mot livmorhalskreft	7
Nytt styre	7
123 forskningsprosjekter i 2006	7
Publikasjoner og forskningsformidling	7
Datautleveringsenhet	7
Ny nettverksstruktur	7
HMS	7
Pågående prosjekter i 2006	8
Forskningsprosjekter tilknyttet Avdeling for årsaks- og karsinogeneseforskning	8
Forskningsprosjekter tilknyttet Avdeling for screeningbasert forskning	9
Forskningsprosjekter tilknyttet Avdeling for klinisk forskning	10
Eksternt initierte forskningsprosjekter	11
Foredrag og andre registrerte eksterne oppdrag i 2006	13
Publikasjoner 2006	20
Regnskap 2006	23
Kreftregisterets historie	24
Kreftregisterets formål	24

Kreftregisteret

Kreftregisteret, Institutt for populasjonsbasert kreftforskning, ble etablert av Landsforeningen mot kreft i 1951 og overtatt av staten i 1979. Kreftregisteret var i 2006 en del av Helse Sør RHF, som en egen organisasjonsenhet med eget kapittel på statsbudsjettet og med eget enhetsstyre i Rikshospitalet-Radiumhospitalet HF.

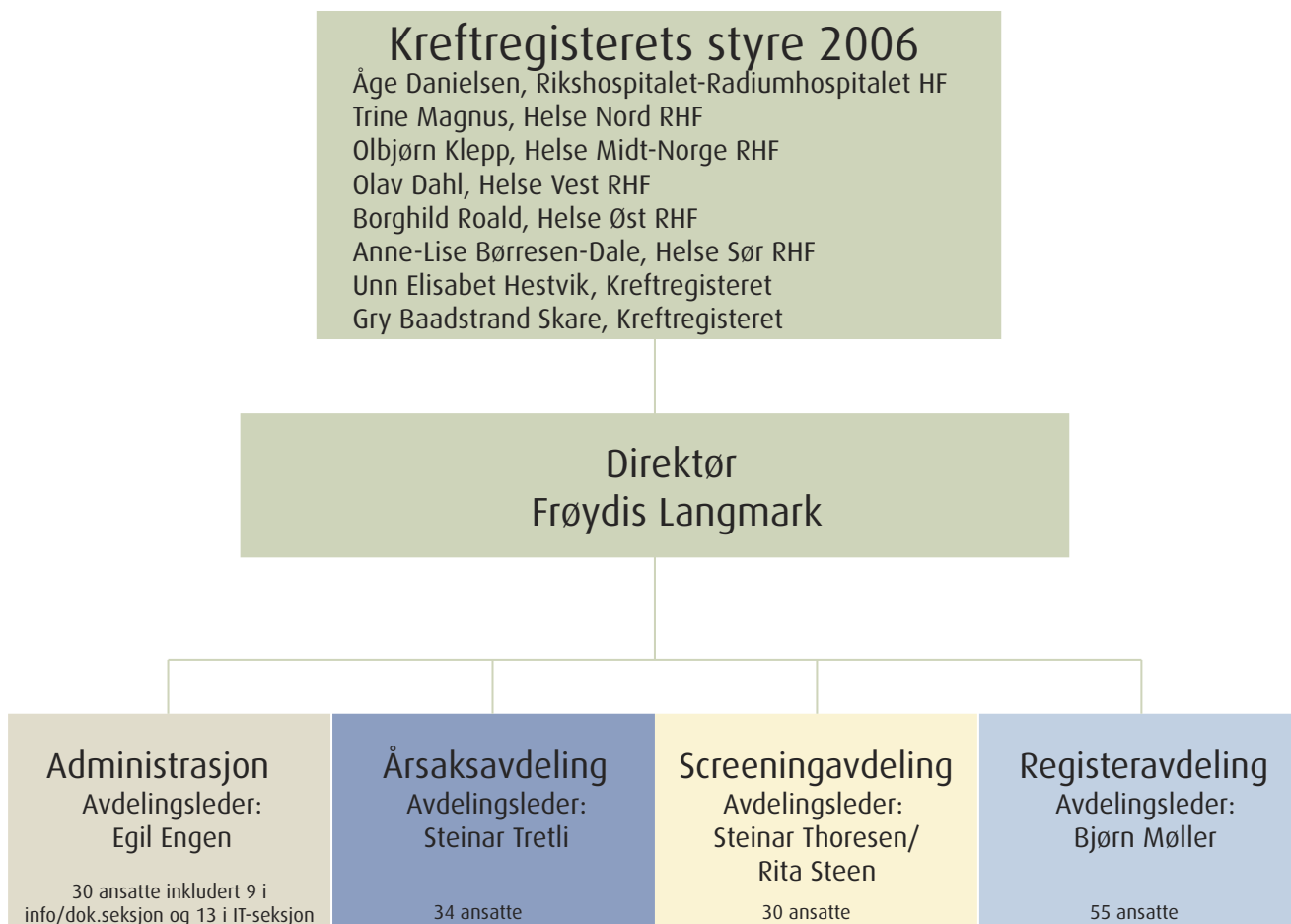
Instituttet samarbeider med sykehusene i alle helseregioner, med forskningsmiljøer i og utenfor universitetene nasjonalt, og med en rekke forskningsinstitusjoner i utlandet. I tillegg innehar Kreftregisterets forskere verv i flere nordiske og internasjonale organisasjoner og forskningsfora.

Fire avdelinger

Kreftregisteret hadde i 2006 150 ansatte, fordelt på 120 årsverk. Instituttet er organisert i fire avdelinger:

- Avdeling for årsaks- og karsinogeneseforskning: Forskning på arv, kosthold, hormoner, miljøfaktorer og yrkesbetinget kreft
- Avdeling for screeningbasert forskning: Masseundersøkelser mot livmorhalskreft og brystkreft, samt forskning
- Avdeling for klinisk forskning: Koding, registrering og forskning
- Administrasjonsavdelingen: Stabs- og støttefunksjoner

Figur: Kreftregisterets organisasjonsstruktur



Sentralt i 2006

Nærmere beskrivelse av forskningsaktivitetene ved de ulike avdelingene i Kreftregisterets vil finnes i *Cancer in Norway 2006*. Ved registeret er det kontinuerlig aktivitet knyttet til innsatsområdene registrering, forskning og informasjon. Under omtales noen av aktivitetene som i særlig grad preget 2006.

Cancer in Norway

Kreftregisteret publiserer de viktigste tallene for forekomst, overlevelse og dødelighet av de ulike kreftsykdommene i Norge i rapporten *Cancer in Norway*. 2005-tallene ble publisert allerede i 2006, og *Cancer in Norway 2005* utgjør derfor et veiskille i kreftrapporteringen. Grunnet godt samarbeid med de kliniske miljøene og iherdig arbeid blant Kreftregisterets kodesstab, kan vi nå presentere krefttallene før det er gått ett år etter diagnoseåret.

Innholdsmessig skiller *Cancer in Norway 2005* seg fra foregående års rapporter på flere måter:

- Kreftregisterets nye grafiske profil er tatt i bruk
- Insidensdataene presenteres nå ved hjelp av ICD-10-koder, i stedet for ICD-7
- Rapporten er kun på engelsk og inneholder separate seksjoner for hovedindikatorer - insidens, mortalitet, prevalens og overlevelse
- Rapportene vil fremover inneholde et spesialemerne, som vil variere fra år til år. I 2005-utgaven finner vi fremskrivninger av kreftforekomst i norske helseregioner for 2010-2020.
- En del tabeller og grafer finnes kun på Kreftregisterets nettsider

Cancer in Norway 2004/ Kreft i Norge 2004 ble publisert i april 2006.

Spesialregistre

Kreftregisteret fortsetter arbeidet med å opprette spesialregistre for behandlingskvalitet for ulike krefttyper. Hovedformålene er kvalitetsevaluering av behandlingen og forskning.

I 2006 er alle tidsplaner i arbeidet med å etablere spesialregistre for brystkreft og maligne melanomer fulgt. Takket være godt samarbeid med de kliniske gruppene i Onkologisk forum, ser det ut som målet om å ha registrene i gang i 2008 er overkommelig.

Kreftforeningen og Foreningen for brystkreftopererte bevilget 2,9 millioner til brystkreftregisteret. Pengene ble samlet inn under Rosa sløyfe-aksjonen i 2005.

Arbeidet med å gjøre om Rectumcancerregisteret til Colorectal cancerregisteret ble fullført i 2006, og et nytt meldeskjema ble tatt i bruk 1. januar 2007.

Det jobbes med å integrere registre for flere krefttyper i Kreftregisterets hoveddatabase i nærmeste fremtid.

Elektroniske meldinger

I samarbeid med de kliniske miljøene jobber Kreftregisteret med å få på plass et overordnet system for elektronisk registrering av kreftdata. Utfordringene er å få på plass en underliggende IT-struktur hos melderne og et system for behandling av meldingene i Kreftregisteret. På sikt skal alle kliniske og patologiske meldinger gå via Kreftregisterets elektroniske meldingstjeneste KREMT.

Ny grafisk profil

Kreftregisteret innførte ny grafisk profil i slutten av 2006, som inkluderer ny logo. Dette innebærer en betydelig ansiktsløftning for alt trykket materiale som sendes ut fra Kreftregisteret. Brev, konvolutter, PowerPoint-maler, visittkort m.m. er også oppdaterte i henhold til den nye profilen. I løpet av 2007 vil Kreftregisteret få nye nettsider, som ytterligere vil forsterke instituttets grafiske identitet.

Fargebruken i Kreftregisterets nye grafiske profil skal fremstå nøktern, seriøs og troverdig. Typografien er stram, ren og tydelig. Logoen inneholder kuler, som danner en pil, og representerer innsamling av data, forskning og informasjonsflyt. De er samlende, positive og peker fremover.

To doktorgrader i 2006



Ghaus Ghulam Gondal disputerte i februar 2006. I sin avhandling viste han at sunnere livsstil, med mindre røyk og alkohol, minsker risikoen for tarmkreft, og at smertestillende medikamenter har en begrenset beskyttende effekt på slike forstadier. Han

konkluderte også med at en masseundersøkelse mot tarmkreft kan gjennomføres med stort oppmøte og høy påvisning av kreftforstadier.

Lars Klæboe disputerte i november 2006. Hovedkonklusjonen i hans avhandling var at det ikke er noen klar sammenheng mellom eksponering fra høyspentledninger og mobiltelefon og risiko for utvikling av hjernesvulst.



Mammografiprogrammet fylte ti år

Det offentlige Mammografiprogrammet feiret tiårsjubileum i 2006. Over én million undersøkelser er utført, og i overkant av 5000 brystkrefttilfeller er oppdaget i programmet. På landsbasis har 77 prosent av kvinnene som er blitt invitert til å delta i Mammografiprogrammet, møtt til en slik røntgenundersøkelse av brystene.

Målsettingen for Mammografiprogrammet er å redusere dødeligheten av brystkreft med 30 prosent blant kvinnene i målgruppen. Både Verdens helseorganisasjon, National Cancer Institute i USA og EU-kommisjonen gir klare anbefalinger om regelmessig mammografiscreening.

Screeningprogrammet i Norge er stadig gjenstand for debatt. Kreftregisteret ser positivt på en saklig debatt på et vitenskapelig grunnlag. Instituttet vil også i fremtiden ta sikte på aktiv forskning på data fra programmet samt publisering av forskningsresultater. Mammografiprogrammet har i sin kvalitetsmanual listet delmål som skal overvåkes kontinuerlig for å sikre at mammografiscreeningen når sin målsetting om redusert brystkreftdødelighet.

Helse- og omsorgsdepartementet har bevilget midler til Norges Forskningsråd for planlegging av en ekstern evaluering av Mammografiprogrammet.

Masseundersøkelsen mot livmorhalskreft

Masseundersøkelsesprogrammets hovedmål er å redusere antall tilfeller og dødeligheten av livmorhalskreft. Programmet anbefaler at kvinner som har debutert seksuelt og er i alderen 25-69 år tar en celleprøve fra livmorhalsen hvert tredje år. I 2006 kom også HPV-testing for alvor inn i programmet, med håp om at dette skal gi et enda bedre tilbud til de aktuelle kvinnene. En evaluering av effekten av slik testing vil bli gjort i 2007. 50 prosent av dem som får livmorhalskreft i Norge, er kvinner som ikke følger Masseundersøkelsesprogrammet. Programmet driver likevel kontinuerlig vurdering av tilbudet, for å sikre at kvaliteten blir så høy som mulig og at færrest mulig kvinner får livmorhalskreft.

Kreftregisteret og Masseundersøkelsen har vært involvert i utprøvingen av en vaksine mot HPV – viruset som er årsaken til livmorhalskreft. Vaksinen ble godkjent for bruk av norske helsemyndigheter i november 2006.

Nytt styre

Kreftregisteret fikk nytt styre i 2006. Styreleder er administrerende direktør Åge Danielsen i Rikshospitalet-Radiumhospitalet HF. Styret har én representant fra hver av de fem helseregionene samt to representanter

fra Kreftregisteret. Styret hadde ett møte i 2006 og behandlet seks saker. De mest sentrale sakene var:

- Konstituering av nytt styre
 - Økonomiske rapporter
 - Orienteringer om Kreftregisterets arbeidsoppgaver
- I tillegg til ordinære styremøter, ble styret orientert om saker vedrørende Riksrevisjonens merknader til Kreftregisterets regnskap i Dokument nr. 1.

123 forskningsprosjekter i 2006

Ved utløpet av 2006 var Kreftregisteret aktiv i 123 forskningsprosjekter, derav 99 som instituttet hadde hovedansvar for og 24 med eksternt hovedansvar.

Publikasjoner og forskningsformidling

I 2006 bidro Kreftregisterets ansatte og tilknyttede forskere til 86 vitenskapelige artikler. Kreftregisterets vitenskapelig ansatte drev også annen ekstern formidlingsvirksomhet, i form av foredrag, intervjuer og andre eksterne presentasjoner. 33 personer sto for de 174 eksterne presentasjonene som ble registrert i 2006.

Datautleveringsenhet

Kreftregisteret opprettet i 2006 en egen enhet for all datautlevering fra instituttets hoveddatabase og spesialregistre. Enheten hører til Registeravdelingen, og de kan kontaktes på e-postadressen: datautlevering@kreftregisteret.no

Ny nettverksstruktur

Instituttet jobber med en ny elektronisk nettverksstruktur som skal være på plass i 2007. Den nye strukturen vil være soneinndelt, og brukertypene vil defineres klarere enn tidligere. Hensikten er å øke sikkerheten i forhold til sensitive opplysninger, men samtidig lage et system som er mer fleksibelt for Kreftregisterets ansatte. Det nye nettverket vil også gjøre registeret bedre forberedt på å samarbeide med eksterne grupper, for eksempel ved innføringen av elektroniske meldinger.

Når den nye nettverksstrukturen er på plass, vil Kreftregisteret etter hvert fullføre arbeidet med nye Internetsider samt intra- og ekstrasnett.

HMS

Sykefraværet ved Kreftregisteret har de senere årene vært stabilt på 3–4 prosent. I 2006 var fraværet 2,8 prosent, hovedsaklig grunnet noe langtidsfravær, men graviditet spiller også inn.

Det ble i januar 2006 gjennomført spørreundersøkelse vedrørende psykososialt arbeidsmiljø, i regi av Helse Sør.

Pågående prosjekter i 2006

Forskningsprosjekter tilknyttet Avdeling for årsaks- og karsinogeneseforskning

Ansvarlig	Tittel
Steinar Tretli	Vitamin D og prognose ved prostatakreft
	Serumnivå av vitamin D (kalsidiol) og kreftprognose
	Migrantstudien
	Brystkreftundersøkelsen (Kvåle kohorten) RACE
Kristina Kjærheim	Serological markers of SV40 infection and risk of mesothelioma, ependymoma and osteosarcoma
Elisabete W. Vainio	Descriptive epidemiology of MDS (myelodysplastic syndrome) in Norway from 1953-2005
	Women's lifestyle and cancer
	Pregnancy estrogens, diet, and markers of possible breast cancer risk
	Tumøregenskaper og prognos vid ovarialcancer: betydelsen av hormonrelaterade etiologiske faktorer
	Women in Europe Against Lung Cancer and Smoking
	Risk of second non-breast cancer after female breast cancer - a joint study from Denmark, Finland and Norway
	Second cancers - International Multicentric Study
	Infectious diseases and cancer in Uganda Plasma levels of enterolactoneinfluence on incidence of breast, endometrial and prostate cancer
Tom Grotmol	Testikulært feilutviklingssyndrom, sammenheng mellom fertilitet hos foreldrene og risk for testikkelkreft
	WECARE II, risikofaktorer for ny primær mammacancer, samarbeidsprosjekt med Memorial Sloan Kettering Cancer Insitute, USA
	Østrogenreseptor-beta som prognostisk faktor ved brystkreft, samarbeidsprosjekt med Gades institutt i Bergen
	A large population-based Swedish-Norwegian genetic association study of testicular cancer, samarbeidsprosjekt med Karolinska Institutet, Stockholm
Tom K Grimsrud	Janus serumbank
	Kartlegging av kreftisiko og årsaksspesifikk dødelighet blant ansatte i norsk offshorevirksomhet
	CCPRB Network of Excellence under EUs 6. rammeprogram
	Kreft blant norske nikkelarbeidere Kvinner med nesekreft i Kristiansand
Anette Hjartåker	Kosthald og risiko for kreft - med særleg fokus på bryst- og kolonkreft
Trude Eid Robsahm	Kreft blant eliteidrettsutøvere
	UV-stråling i Norge og mulige effekter på kreftutvikling (hovedfagsprosjekt ved UiB) Føflekkreft i Norge fødselskohortene 1967-1986, epidemiologiske aspekter
Hilde Langseth	Kreftisiko og årsaksspesifikk dødelighet blant norske papir og cellulose arbeidere
Jenny-Anne S. Lie	Sykepleiere og kreftisiko
Harald Weedon-Fekjær	Modellering av brystkreft screening; Utvikling av nye metoder for estimering av veksthastighet til brystkreftsvulster og screening sensitivitet, bygd på data fra mammografi screening
Astri Syse	Livsforhold etter kreft
Svein Hansen	Helicobacter pylori-infeksjon og kreft i magesekk
Randi E. Gislefoss	JANUS SERUMBANK - Prøvestabilitet og analyse av prognostiske markører for ovariekreft
	PREMIRA - Premorbide Markers In Rheumatoid Arthritis
	Endogenous Hormons and Prostate Cancer

Leif Åge Strand	Kreftrisiko blant militært personell i Sjøforsvaret
Tor Tynes/Lars Klæboe	Nordisk undersøkelse av årsaker til hjernetumor blant barn og unge (CEFALO)
Hilde Langseth/Tom Grimsrud	Kreft og eksponering for organokloriner (samarbeidsprosjekt med US National Cancer Institute, Janusmateriale)
Kristina Kjærheim (prosjektleder), Elisabeth W. Vainio, Tor Haldorsen og Jan Ivar Martinsen	Nordic Occupational Cancer Study (NOCCA)
Steinar Tretli/Elisabete W. Vainio	Use of hormone treatment in adolescence to prevent excessive growth
Tom K Grimsrud/Leif Åge Strand	Kreft og dødelighet blant sivilt og militært personell i Sjøforsvaret

Forskningsprosjekter tilknyttet Avdeling for screeningbasert forskning

Ansvarlig Tittel

Tor Haldorsen	Kreft og dødelighet blant samer og i reindrift
	Masseundersøkelsen mot livmorhalskreft og utvikling i forekomst og dødelighet av livmorhalskreft

Mammografiprogrammet

Mette Kalager	Studies of socio-demographic factors influence on attendance, and mortality and survival studies of breast cancer in the Norwegian Breast Cancer Screening Program*
	Bilateral breast cancer - incidence, treatment, prognosis and mortality.
Solveig Hofvind	Selected process indicators and radiological performances in screening mammography**
	Breast cancer screening - prevalence of disease in women who only respond after an invitation reminder***
	The first ten years of performance of the Norwegian Breast Cancer Screening Program: Organization, logistics and results of selected process indicators**
	Tumor characteristics breast cancer cases diagnosed in women aged 50-69 years old resident in Akershus, Hordaland, Oslo and Rogaland, in the pre-screening (1987-1995) and screening period (1996-2004)**
	Recall rate, positive predictive value, sensitivity and specificity of recalls for further examination in annual versus biennial mammography screening. **
	Predicting breast cancer risk of a recall by interpretation score given in BI-RADS and the Norwegian classification. **
	Radiological performance in the Norwegian Breast Cancer Screening Program**
	Interval cancer rates, comparison of Norway to the US
	Attendance in the Norwegian Breast Cancer Screening Program
	Radiological and histological tumor characteristics of missed and true interval cancer
	Number and characteristics of breast cancer diagnosed in four periods in the screening interval of a biennial population based screening program
	Incidence of breast cancer before and after implementation of population based mammography screening
Ragnhild Sørum	Evaluering av mammografiscreening av 45-49 årige kvinner i Oslo
Anne Katrin Olsen Ertzaas	Enhetlig bruk av PGMI-klassifisering i Mammografiprogrammet

Masseundersøkelsen mot livmorhalskreft

Tor Molden	Evaluering av screeningintervall og alder for stopp av screening
Ellinor Festø Bilet	Quality Assurance Manual QA Cancer Registries - CCPRB Work package 1A2d
Mari Nygård	Complete ascertainment project (CAP). HPV-vaccine-study Con Commitant Cohort Study (CCS) .HPV-vaccine-study Presence of high risk HPV mRNA and DNA in progressive, regressive and persistent CIN Cytology smear during pregnancy
Kathrine Lie	Molecular characteristics of tumor progression in malignant mesothelioma Cytologi versus HPV testing for deteksjon av høygradig cervixneoplasi. Tverrfaglig studie for evaluering av DNA og mRNA baserte molekylære teknikker i Masseundersøkelsen mot livmorhalskreft.

NORCCAP

Camilla Furu Skjelbred/Mona Sæbø	Kolorektal cancer, arv og miljø*
Astrid Stormorken	Hereditary colorectal cancer*
Øivind Middtun	Folatmetabolisme og B-vitaminer
Pål Holm	Folatmetabolisme og B-vitaminer*
Eline Aas	Helseøkonomiprojektet i NORCCAP*
Inger Kristin Larsen	Livsstil relatert til screening*

Forskningsprosjekter tilknyttet Avdeling for klinisk forskning

Ansvarlig	Tittel
Torbjørn Paulsen	Effekt av sentralisert behandling av eggstokkreft i Norge* Epithelial ovarian cancer. A clinical epidemiological approach on diagnosis and treatment
Anne Frostad	Luftveissymptomer og -sykdommer og senere kreftrisiko og dødelighet av ikke-maligne sykdommer*
Trond-Eirik Strand	A population based study of lung cancer in Norway: Epidemiological aspects and evaluation of surgical treatment*
Rune Kvåle	Changing Patterns of Prostate Cancer in Norway. Incidence, Mortality, Diagnostics Procedures and Treatment*
Hanne Stensheim	Longterm sequelae in cancer survivors: Parenthood after adulthood cancer. A registry-based study.*
Morten T. Eriksen	Komplikasjoner ved kirurgisk behandling av rectumcancer og resultater etter behandling for avanserte tumorformer.*
Birger Henning, Endreseth St. Olavs hospital	Strategier i rectumcancer behandling, fokus på tidlig rectumcancer og alder*
Helgi Sigurdsson, Stavanger universitetssykehus	Naturlig forløp og palliativ behandling ved cancer recti
Marit Helene Hansen, Universitetssykehuset Nord-Norge	Betydningen av operasjonsmetode og bestråling for prognosen ved endetarmskreft*

Kjersti Bruheim, Ullevål universitets- sykehus	Seneffekter av kurativ strålebehandling for rectumcancer*
Eyvor Hernes	Prostatakraft og dødelighet**
Jan F. Nygård/Ann Helen Seglem	Etablering av Nasjonalt register for diagnostikk og behandling av lymfom og KLL (NLR)
Jan F. Nygård/ Monica Johansen	Etableringen av Nasjonalt Register for diagnostikk og behandling av brystkreft (NBCR)
Maria Gaard/Liv Marit Dørum	Rectumcancerregisteret
Torbjørn Paulsen/ Mette Bergman	Spesialregister for eggstokkreft, OVANOR
Hans Rostad/ Kristine T. Myhren	Spesialregister for Lungekreft
Frøydis Landmark/ Jannicke Cederkvist	Norsk polyposeregister
Rune Kvåle	Spesialregister for prostatacancer
Anne Kyrдалen	Kvalitetsundersøkelse av tilleggsmelding for prostatakraft
Hans Rostad	Lung Cancer. A population-based study of 1856 resected patients analyzing the difference between men and women. Surgical resection of bronchioloalveolar lung carcinoma (BAC). A population based study Synchronous primary malignant lung tumors. A population based study of operated patients. Er behandling av lungekreft i Norge blitt bedre?
Trond-Eirik Strand	Radikal stråleterapi for lungecancer i Norge 1993-2001

*doktorgradsprosjekt

**postdoc.

Eksternt initierte forskningsprosjekter

Ansvarlig	Avdelingstilknytning	Tittel
Paulo Boffetta, IARC	Årsaksavdelingen	Nested case-control study of lung cancer in the asphalt industry (Kristina Kjærheim)
Paulo Boffetta, IARC	Årsaksavdelingen	Alcohol-related cancers and genetic susceptibility in Europe (ARCAGE) (Kristina Kjærheim)
Helge Kjuus, Stami	Årsaksavdelingen	Krefthyppighet og dødelighet ved norske silisiumkarbidverk
	Årsaksavdelingen	Kreftrisiko blant laboratorieansatte ved NTNU (Rosenborg) (Tom K Grimrud)
Björg Hafslund, Høgskolen i Bergen/ Universitetet i Oslo. Doktorgradsarbeid.	Screeningavdelingen	Mammografiscreening og livskvalitet; En studie av hvordan mammografiscreeningen kan påvirke kvinners livskvalitet (Solveig Hofvind)
Kari Bø, Norges Idrettshøgskole	Screeningavdelingen	Physical activity and breast cancer (Solveig Hofvind)
Nils Bjurstam, Universitetssyke- huset I Nord-Norge	Screeningavdelingen	Digital mammography in North-Norway (Solveig Hofvind)

Einar Vigeland, Sykehuset Vestfold HF	Screeningavdelingen	Digital mammography in Vestfold county, Norway (Solveig Hofvind)
Per Skaane, Ullevål Universitetssykehus	Screeningavdelingen	Randomized Trial Comparing Screen-Film Mammography and Full-Field Digital Mammography with Soft-Copy Reading in a Population-based Screening Program: Follow-up and Final Results of the Oslo-II Study (Solveig Hofvind)
Stalheim og Oldenborg, Haukeland Universitetssykehus (mastergrads-prosjekt)	Screeningavdelingen	En studie av bilde kvalitet og stråledose ved mammografi (Ragnhild Sørum)
Eero Pukkala, Det finske kreftregister	Screeningavdelingen	Kosmisk stråling og kreftisiko blant flygere og kabinansatte. Nordisk studie av kabinansatte (Tor Haldorsen)
Peter Boyle, IARC	Screeningavdelingen	Atlas over kreftdødelighet i Europa (Tor Haldorsen)
Mix Marie Anker Bang, Universitetet i Bergen	Screeningavdelingen	Betalingsvilje i tilknytning til Mammografiprogrammet (Steinar Thoresen)
Siri Forsmo og John Arne Skolbekken, NTNU	Screeningavdelingen	Kvalitative studier av kvinners møte med mammografiscreeningen (Solveig Hofvind)
Giske Ursin, Universitetet i Oslo	Screeningavdelingen	Mammografi, hormoner og kosthold (Solveig Hofvind)
Stig Ottesen, Ullevål universitetssykehus, Kompetansesenter for lindrende behandling	Registeravdelingen	Symptomer siste leveår hos kreftpasienter (Tom B. Johannesen)
Anne Naalsund Rikshospitalet-Radiumhospitalet, Lungemedisinsk avd.	Registeravdelingen	Carcinoid lung tumors (Hans Rostad)
Finn Wesenberg, Rikshospitalet-Radiumhospitalet, Barneklubben	Registeravdelingen	Klinisk register for svulster hos barn, (KSSB) (Victoria P. Kleive)
Preet Dillon University of Washington, Washington, US	Registeravdelingen	Cancer Incidence Trends in Mumbai, India (Freddie Bray)
H. Møller Thames Cancer Registry, Dept. of Health, London, UK	Registeravdelingen	Future needs for radiotherapy services in England (Freddie Bray)
Hermann Brenner Deutsches Krebsforschungszentrum, Klinische Epidemiologie und Alternforschung, Deutschland	Registeravdelingen	EUNICE (European Network for Indicators of Cancer) - period survival in 8 countries (Freddie Bray)
Hans H. Storm ANCR Kræftens bekjæmpelse, Forbygningsavd. Danmark	Registeravdelingen	ANCR - High resolution project on survival in the Nordic countries after prostate cancer. (Freddie Bray)
Hanna K. Weir CDC Atlanta Ontario Cancer Registry	Registeravdelingen	Thyroid cancer incidence trends in Canada, Norway and the U.S. (Freddie Bray)
Anssi Auvinen	Registeravdelingen	Prostate cancer incidence and mortality trends in Europe. (Freddie Bray)

Foredrag og andre registrerte eksterne oppdrag i 2006

Navn	Tittel	Hvor	Når
Bray, Freddie Ian	Time trends in cancer and age-period-cohort models: a European perspective	University of Toronto, Toronto, Canada	09.02.06
	Time trends of cancer: overview and in practice	Tampere School of Public Health, Finland	10.03.06
	Cancer from a Comparative Perspective	EEA Financial Mechanisms: Healthcare, Warsaw, Poland	03.04.2006
	European Network of Cancer Registries (ENCR) Steering Committee Meetings	IARC, Lyon, France	25-26.04.06; 12-13.09.06
	Cancer in Norway: Past, Present and Future	Lysekil, Sweden	10.05.06
	The burden of HPV-related cancers	HPV vaccines and cervix cancer Monograph meeting, Barcelona, Spain	06-08.04.06
	Prostate cancer incidence and mortality trends in the Nordic countries: still look to Denmark?	ANCR annual meeting, Finland	21-24.08.2006
	Introduction to APC modeling	Cancer Predictions Course, IARC, Lyon, France	19-21.09.06
	Review of Methods	Workshop on cancer projections, IARC, Lyon, France	22.09.06
	Poisson regression of incidence rates	Advanced Statistics Course, UiO	24.10.06
	Prostate cancer: epidemiology	Kreftregisterets instituttseminar, Geilo	21.11.2006
	Cancer in Developing Countries	Kreftregisteret	05.12.2006
	Environmental causes of cancer	Kreftregisteret	05.12.2006
Dahl, Tove	Registreringssystemet og spesialregistre: hva kan Kreftregisteret brukes til	Orientering om Kreftregisteret for en gruppe fra Personal/Stab ved RR HF	12.05.2006
Engen, Egil	Kreftregisterets rolle, forskrift, organisasjon, styring og økonomi	Orientering om Kreftregisteret for en gruppe fra Personal/Stab ved RR HF	12.05.2006
Ertzaas, Anne Kathrin Olsen	Digital mammografi i Mammografiprogrammet.	Bruermøte for Digital mammografi. Handelshøyskolen BI, Oslo	11.10.2006
	Bruk av eMedKod (Registeringsprogram i Mammografiprogrammet)	Kurs for radiologer i Mammografiprogrammet, Lillestrøm	01.06.2006
	Mammografiprogrammet	Sykehuset i Vestfold	20.10.2006
	Mammografiprogrammet	HiØ, Radiografiutdanningen, Gjøvik	30.03.2006
Frostad, Anne	Respiratory symptom load as predictor of 30 year cardiovascular mortality, a cohort study	ATS, San Diego, USA	mai 2006
	Respiratory symptoms as predictor of 30 year total and cause-specific mortality and incidence of lung cancer	Norsk forening for lungemedisin, Høstmøtet	nov 2006
Grimsrud, Tom Kristian	Kreft i Norge og Agderfylkene, utfordringer for helsevesenet?	Fylkeslegene i Aust- og Vest-Agder, Byglandsfjord	08.02.2006
	Kreft i Tromsø	Tromsø kommune, Kommuneoverlegen	30.03.2006
	Helseskade i Norge etter Tjernobyl?	Intervju i Haugesund Avis	07.04.2006
	Kreft i Sjøforsvaret	Intervju i Bergens Tidende TV	07.04.2006
	Kreftøkning etter Tjernobyl-ulykken i 1986?	Intervju i NRK Hedmark og Oppland	18.04.2006
	Kreftforekomst i Buskerud, Hedmark og Oppland	Kreftforeningen, seksjon Innlandet, Hamar	03.05.2006
	Yrke, røyking og lungkreft	Ullevål universitetssykehus, Arbeidsmedisinsk avd. (MYMUS)	10.05.2006

	Årsaksforskning: forskningsområder – eksempler på resultater – Kreftregisterets forskningsproduksjon	Orientering om Kreftregisteret for en gruppe fra Personal/Stab ved RR HF	12.05.2006
	Kvinner og lungekreft	Intervju, helsenettstedet Mozon.no	31.05.2006
	Janus Serum Bank, a Norwegian contribution to aetiological cancer research	Internasjonal biobankkonferanse, CCPRB	27.08.2006
Grotmol, Tom	Hvordan oppstår kreft?	Norges veterinærhøgskole	25.08.2006
	Subfertility among parents of men diagnosed with testicular cancer	Developmental Origin of Health and Disease, Netherland	15.09.2006
	Hvordan oppstår kreft?	HiO	27.09.2006
	Are cases of testicular cancer members of families with reduced fertility	Norsk forening for epidemiologi, årsmøte, Trondheim	16.11.2006
Hjartåker, Anette	Validitet	Universitetet i Tromsø	04.05.2006
	Use of dietary supplements in the European Prospective Investigation into Cancer and Nutrition. Abstract. Skeie, G. et al	Norsk forening for epidemiologi, årsmøte, Trondheim	16.11.2006
	Alcohol intake and body composition in relation to 17 beta-estradiol levels in premenopausal women. The Norwegian EBBA-study. Abstract, Furberg, AS et al.	Norsk forening for epidemiologi, årsmøte, Trondheim	16.11.2006
Hoff, Geir	"IT-moduels" and "Funding estimates for NordICC"	Nordic Initiative on Colorectal Cancer, Copenhagen	19.01.2006
	Hvordan bli faglig bedre?	Ledersamling, Sykehuset i Telemark	27.01.2006
	Seminar om kvalitetsutvikling for medisinske studenter, v/Per Hjortdal og Geir Hoff	UiO	08.02.2006
	Offentliggjøring av registerdata	NGF årsmøte, CRC registermøte. Lillehammer	09.02.2006
	Offentliggjøring av data fra kvalitetsregistre for kreftsykdommer	Orientering for RHFenes fagdirektører. Gardermoen	13.02.2006
	Orientering om Gastronett	Stavanger univ.sykehus	24.03.2006
	Economic consequences of screening or no screening	Nordic Initiative on Colorectal Cancer, Stockholm	02.05.2006
	Den kliniske nytten ved bruk av tilbakemeldingssystem	Seminar for utdanningskandidater	04.02.2006
	Kvalitetsutvikling. Seminar for medisinske studenter	UiO	09.05.2007
	CRC screening: FOBT, FIT and Endoscopy.	Møte I Sero AS	11.05.2006
	Samarbeidmøte i Gastronett v/ Geir Hoff og Michael Bretthauer	RR	14.06.2006
	CRC screening in Norway	Union de Cancer, Paris	16.06.2006
	Public health considerations in the control of gastrointestinal tract cancers. Cost(risk) versus benefit considerationa	Yrjö Jahsson Foundation, Finland	09.-11.08.2006
	Seminar om kvalitetsutvikling for medisinske studenter, v/Fredrik Frøen og Geir Hoff	UiO	05.09.2006
	Nytt fra Gastronett/CRC screening	Agder og Telemark Gastroforum	22.09.2006
	Koloskopiutførelse	Basalkurs i Gastrointestinal Endoskopi, UiO	11.10.2006
	Norge topper forekomsten av CRC i verden: Hvorfor har vi ikke et screeningprogram?	Seminar om screening, Oslo	17.10.2006
	"Norwegian Gastronet" and "Scientific problems in screening: role of colonscopy"	Nordic Initiative on Colorectal Cancer	30.10.2006
	"Control group design" and "Quality prerequisites for screening centres"	Nordic Initiative on Colorectal Cancer	31.10.2006

	Seminar om kvalitetsutvikling for medisinske studenter, v/F.Frøen, G.Hoff, A.Schreiner og D.Hofoss	UiO	28.11.2006
Hofvind, Solveig	Brystkreftepidemiologi: Mammografiprogrammet	Norsk radiografforbund, Oslo	11.01.2006
	Radiologrelaterte resultater fra Mammografiprogrammet: tyderegisteringer i Mammografiprogrammet, mammografisk tetthet	Lillestrøm	11.01.2006
	Intervallkreft og falske positive etterundersøkelser	Lillestrøm	27.01.2006
	Fysisk aktivitet og kreft	Aker sykehus	02.02.2006
	Mammografiprogrammet er 10 år	Norsk Radiologisk Forening, Radiologisk vårmøte, Bergen	05.03.2006
	Interval Cancers in the Norwegian Breast Cancer Screening Program	ISCN konferansen, Ottawa	Mai 2006
	The Norwegian Cancer Registry and the Norwegian Breast Cancer Screening Programme	University of Burlington, USA	06.09.2006
	The Norwegian Breast Cancer Screening Programme, (NBCSP). PGMI: a classification system for mammograms in the NBCSP	University of Burlington, USA	29.09.2006
	Interval cancer in the Norwegian Breast Cancer Screening Programme. Tumor characteristics of screening cancers in the Norwegian Breast Cancer Screening Programme	Breast Cancer Surveillance Consortium, Seattle, USA	16.10.2006
	Digital mammography in north Norway	Radiological Society of the North America, Chicago, USA	28.11.2006
Johannesen, Tom Børge	Kreftregisteret, organisering og oppgaver	Grunnkurs i samfunnsmedisin, den sentrale helseforvaltning	26.01.2006
	Menn og kreft, fagdag og internt fraspark	Kreftforeningen	06.02.2006
	Symptomer og diagnostikk ved kreft	Diakonova sykepleiehøyskole	10.02.2006
	Neurologic complications	Acta Oncologica Symposium	30.09.2006
Kjærheim, Kristina	2.opponent ved doktordisputas	UiO	02.02.2006
	Yrke og kreftrisiko	Ullevål universitetssykehus	19.04.2006
	Hva skjedde på serveringsstedene - Var den nye røykeloven en velsignelse?	Norsk Arbeidsmedisinsk Forening	03.05.2006
	Non-occupational causes of mesothelioma?	28th International Congress on Occupational Health, Milano	14.06.2006
	Mortality from non-malignant diseases in a cohort of female pulp and paper workers in Norway	28th International Congress on Occupational Health, Milano	15.06.2006
	Kreft: Om forekomst, risiko- og årsaksfaktorer m.m.	Institutt for helseledelse og helseøkonomi, UiO	12.09.2006
	Exposure to polio vaccine possibly contaminated with Simian virus 40 and subsequent risk of malignant mesothelioma	International Mesothelioma Interest Group, Chicago	21.10.2006
	Opponent ved doktordisputas	Karolinska Institutet, Stockholm	24.11.2006
Kvåle, Rune	Epidemiologiske aspekter ved prostatakreft: Prostatakreft i Nord-Norge versus Sør-Norge	Nord-Norsk Urologisk forum	
	Epidemiologiske aspekter ved prostatakreft: Forekomst og dødelighet i de nordiske land 1955-2004	Uro-Kyst:Sør-Norsk Urologisk Forum	22.09.2006
	Regionale forskjeller i diagnostikk og behandling av cancer prostata	UroSentrum-Øst-Norsk	27.09.2006

	Epidemiologiske aspekter ved prostatakraft	Undervisning ved onkologisk avd. Ved DNR	03.10.2006
	Kvalitetsundersøkelse av tilleggsmeldeskjema for prostatakraft.	Nasjonalt program for prostata cancer. Kirurgisk høstmøte	2006
	Hvorfor blir det stadig flere som får prostatakraft? Hvor alvorlig er diagnosene som stilles i dag? Hvilke konsekvenser får økingen for pasientene og samfunnet?	PROFO(Prostatakraftforening)	02.11.2006
	Kreftregisterets instituttseminar: Behandling av prostatakraft, kliniske aspekter	Geilo	21.11.2006
Kyrdalen, Anne Edvardsen	Spesialregister for prostatakraft, erfaring fra registeret	Kreftregisterets avdelingsseminar, Lysekil	10.05.2006
	Post-treatment symptoms and quality-of-life in Norwegian prostate cancer survivors: a national cross-sectional study	Kreftregisterets instituttseminar, Geilo	21.11.2006
	Kvalitetsundersøkelse av tilleggsmeldeskjema for prostatakraft	Norsk kirurgisk høstmøte	26.10.2006
Langmark, Frøydis	Hvordan kvinner over 40 år kan forebygge kreft	Intervju i bladet Eva	19.01.2006
	Cervixkreft	Intervju i NRK/Dagsrevyen	15.03.2006
	Flere kvinner dør av lungekreft	VG	21.04.2006
	Overview of The Cancer Registry of Norway	M.D. Anderson, Houston	08.06.2006
	Cancer Registration in the Nordic Region – The Cancer Registry of Norway – as an example	Nordic Research Seminar on Biobanking, Malmø	26.08.2006
	Epidemiology in the Nordic countries	Acta Oncologica Symposium, Oslo	30.08.2006
	Kreft	NRK Puls	02.11.2006
	Kreftbildet i dag	Eldre Lægers Forening	05.11.2006
	Forekomst av – og overlevelse ved barnekreft	Rikshospitalets barneklinikk	06.11.2006
	Lungekreft. Epidemiologiske aspekter. Kurs for spesialistkandidater i lungemedisin	Ullevål univ.sykehus	07.11.2006
	Kreft - overlevelse	Intervju.Dagbladet	21.11.2006
	Merck-saken	Intervju NRK Dagsrevyen	27.11.2006
	Merck-saken	Intervju NRK Dagsnytt	27.11.2006
	Kreftbildet i Norge	Oculojentene	30.11.2007
Langseth, Hilde	Ovarian cancer and occupational exposures in Norwegian pulp and paper workers	ANCR meeting, Finland	August 2006
Lie, A.Kathrine	HPV og cervixneoplasi. Patogenese, epidemiologi og diagnostikk.	Bristol-Myers Squibb Bristol-Myers Squibb MSD PhotoCure	24.01.2006 04.05.2006 06.04.2006 05.05.2006
	Prevalens av HPV !6/18 hos norske kvinner med histologisk verifisert CIN 2+.	Folkehelseinstituttet	28.04.2006
	Blæresvulster. Klassifikasjon, epidemiologi, diagnostikk og behandling. Kreftregisterets instituttseminar	Geilo	20.-21.11.2006
	HPV testing for diagnostikk av cervixneoplasi. Erfaringer fra tverrfaglig samarbeid med mikrobiologer på Ahus. HPV fagmøte.	Norsk Mikrobiologisk forening	26.01.2006
	HPV testing in the follow-up after conization.	Årsmøte DNP	31.11.-02.12.2006
	Trenger vi nasjonale maler i patologi?	Årsmøte DNP	31.11.-02.12.2006
	HPV-testing i Masseundersøkelsen mot livmorhalskreft – betydning av genotyping	Årskonferansen FHI	08.12.2006
	Prevalence of high-risk HPV DNA genotypes and E6/E7 mRNA expression in Norwegian women with normal cytology	EUROGIN, Paris	23.-26.04.2006

	HPV testing in pre-and post-treatment of cervical intraepithelial neoplasia.	23rd Papillomavirus Conference, Praha	01.09.-07.9.2006
	HPV som årsak til kreftutvikling	MSD Norge	21.10.2006
Molden, Tor	HPV-testing i Norge i perioden fra juli 2005 til november 2006	Sosial-og helsedirektoratet	28.11.2006
Møller, Bjørn	APC model-based predictions	Cancer Predictions Course, IARC, Lyon, France	19-21.09.06
	Breast cancer predictions based on screening patterns	Cancer Predictions Course, IARC, Lyon, France	19-21.09.06
	Overview of The Cancer Registry of Norway	H. Lee Moffitt Cancer Center, Tampa, USA	13.12.06
Nygård, Jan F.	Spesialregister for Brystkreft (NBCR)	Onkologisk Forum, Trondheim	23.11.2006
	Context, individual risk and protective factor for mental health in men and women	EUPHA, 14th European Conference on Public Health, Montreux	17.11.2006
Nygård, Mari	Impact of pregnancy on Pap-smear diagnosis: population-based study of 115 615 pregnant and 952 242 non-pregnant women	6th International multidisciplinary Congress EUROGIN 2006, April 23-26, Paris	26.04.2006
	Forutsetninger for long-term HPV vaksinstudier: spørreskjemaundersøkelse og register oppfølgingsstudie	FHI: møte om implementering av HPV vaksine	09.05.2006
	HPV Vaccine Register, Norway	NCI/EPI meeting, Athen, Greece	01.09.2006
	HPV type distribution, Norway	NCI/EPI meeting, Athen, Greece	01.09.2006
	Cervical cancer in Norway: an infrastructure with possibilities and challenges	Avd. Ortopedi, SH AB HF	11.10.06
	Implementation of HPV testing to Norwegian Cervical Cancer Screening Program	Ventana. Program-Nordic User Meeting, Oslo. 16-17 oct, Holmenkollen Rica Park Hotel	16.10.06
	CCS, LTFU & VIP	Merck national mote, Bergen	21.10.2006
	HPV16 levimus Eestis, Sommes ja Norras, tähendus vaksinasiooni programmidele (in Estonian)	HPV Vaccine: national meeting in Estonia, Tallinn	27.10.2006
	Impact of pregnancy on Pap-smear diagnosis: population-based study of 115 615 pregnant and 952 242 non-pregnant women	XVIII FIGO World Congress, Kuala-Lumpur, 2006, 05.10 Nov	09.11.2006
	Chair to session Women's health issues (II)	XVIII FIGO World Congress, Kuala-Lumpur, 2006, 05.10 Nov	09.11.2006
	Brystkreft i Norge. Epidemiologi	Avd. Kir. SH AB HF	28.11.2006
Paulsen, Torbjørn	Short-term survival of ovarian cancer patients waiting more than six weeks after surgery before chemotherapy is given. Abstract	ASCO, Atlanta, USA	Juni 2006
	Enhanced expression of metalloproteases(MMP-2) in primary serous borderline ovarian tumors with implants compared to ovaries without implants. Abstract	IGCS, Santa Monica, USA	Oktober 2006
Robsahm, Trude Eid	UV og kreft: 2 elementer	UV, konsensusmøte, Kreftforeningen	10.01.2006
Rostad, Hans	Operativ behandling av lungecarcinoider – skyter vi spurv med kanoner? v/A.Naalsund, E.Heyerdahl-Strøm, H. Rostad og TE.Strand	Norsk lungemedisinsk forening, høstmøte	2006
	Surgical resection of bronchioloalveolar lung carcinoma v/H. Rostad, A. Naalsund, TE.Strand og PF.Ekholt	European Respiratory Society. Annual congress, München	2006
	Surgical resection of carcinoid tumours – a population based study	European Respiratory Society. Annual congress, München	2006

	Kirurgisk behandling av bronchioloalveolare lungekarinomer. V/H.Rostad, A.Naalsund, TE Strand	Norsk lungemedisinsk forening, vårmøte, Bergen	Juni 2006
	Foreløpige resultater av en landsomfattende undersøkelse av pasienter operert for lungekreft. V/ H.Rostad, TE Strand, K.Myhren, A. Naalsund, S.Humerfelt, PF. Ekholm, T.Amundsen, SL.Steinshamn og S. Lehmann	Norsk lungemedisinsk forening, høstmøte	2006
Rønning, Frank	Introduction of digital mammography in an organized, nation-wide screening program: a technical and organizational challenge	CARS 2006, Osaka, Japan	29.06.2006
Serkland, Camilla Walle	Nytt meldeskjema ved malignt melanom	Onkologisk Forum, Trondheim 2006	23.11.2006
Skare, Gry B.	The Cervical Cancer Screening Program in Norway, 1992-2004: Changes in Pap-smear coverage and cervical cancer incidence	ISCN konferansen, Ottawa	Mai 2006
Strand, Trond-Eirik	Lung Cancer in Norway: epidemiology	Onkologisk forum, Trondheim	24.11.2006
	Mortalitet etter operasjon for lungekreft i Norge, 1993-2005	Kirurgisk høstmøte	27.10.2006
	Survival after resection for primary lung cancer – a population-based study of 3211 resected patients	Nordic Lung Cancer Meeting,Oulu	15.09.2006
Syse, Astrid	Fertility after cancer	ANCR, Finland	2006
	Fertility after cancer	UKACR Nederland	2006
Sørum, Ragnhild	Resultater fra Mammografiprogrammet i Trøndelag.	St. Olavs hospital, Trondheim	31.03.2006
	Bruk av eMedStat.	Kurs for radiologer i Mammografi-programmet, Lillestrøm	01.06.06
	Resultater Mammografiprogrammet	Nasjonal rådgivningsgruppe, Kreftregisteret	11.12.06
Tretli, Steinar	Forelesning på kurs i almenmedisin	Oslo	26.01.2006
	Forelesning for medisinerstudenter i kreftepidemiologi	NTNU, Trondheim	12.12.2006
Waage, Randi	Masseundersøkelsen mot livmorhalskreft	Sykehuset i Vestfold, Avd.for patologi, Tønsberg	20.10.2006
	Forebygging av kreft: masseundersøkelser – organisering, hensikt og resultater	Orientering om Kreftregisteret for en gruppe fra Personal/Stab ved RR HF	12.05.2006
Weiderpass Elisabeth	Mortality among workers in the titanium dioxide industry. Particles and Cancer conference	Massachusetts Institute of Technology	10.-11.01.2006
	International Agency for Research on Cancer – WHO evaluation on breast cancer screening.	10th anniversary of the Norwegian Mammography Program	26.-27.01.2006
	Cigarette smoking and risk of ovarian cancer in Scandinavian women. IT Gram, HO Adami, T Braaten, S. Sandin, E. Lund	97th Annual Meeting of American Association for Cancer Research, Washington	01.-05.04.2006
	Mortality among workers in the titanium dioxide industry in Europe. E Weiderpass, A Soutar, J Cherrie, F Granath, A Andersen et al	28 th International Congress on Occupational Health, Milano	11.-16.06.2006
	Even more reasons for women to avoid smoking	NOWAC seminar: The Norwegian Woman and Cancer Study, Tromsø	15.06.2006
	Body size and physical activity and colorectal cancer	Yrjo XV Medical Symposium, Finland	10.08.2006
	Cigarette smoking and risk of ovarian cancer in Scandinavian women	ANCR annual meeting, Finland	21.-24.08.2006

Prostate cancer incidence and mortality trends in the Nordic countries: still look to Denmark. R. Kvåle, A. Auvinen et al	ANCR annual meeting, Finland	21.-24.08.2006
Human papilloma virus and other sexually transmitted infections among first time pregnant teenagers and young women in Kampala,Uganda. C.Banura, LJ van Doorn, W.Quint et al	23rd International Papillomavirus Conference, Praha	01.-07.09.2006
Can we use filter paper to collect cervical samples to be tested for HPV in difficult field work conditions in Uganda.C Banura, LJ van Doorn, W. Quint et al	23rd International Papillomavirus Conference, Praha	01.-07.09.2006
Kreft på verdensbasis: forekomst, overlevelse og trender	Kreftkurs for ansatte i Kreftregisteret	18.10.2006
Low intensity smoking and risk of borderline and malignant epithelial ovarian cancer. IT Gram, HO Adami, T Braaten et al	Regional forskningskonferanse innen medisin og helse 2006, Tromsø	01.-02.11.2006
Prostate cancer incidence and mortality trends in the Nordic countries: still look to Denmark. R. Kvåle, A. Auvinen, HO. Adami et al	28th 'annual Meeting of the International Association of Cancer Registries, Brasil	08.-10.11.2006
Human papilloma virus and other sexually transmitted infections among first time pregnant teenagers and young women in Kampala, Uganda	28th 'annual Meeting of the International Association of Cancer Registries, Brasil	08.-10.11.2006
Environmental causes of cancer	28th 'annual Meeting of the International Association of Cancer Registries, Brasil	08.-10.11.2006
Cervical cancer in developing countries and challenges of HPV vaccination programs.	Kreftregisterets instituttseminar, Geilo	21.11.2006
Smoking and risk of epithelial ovarian cancer among parous women	5th International conference of the society for the prevention of tobacco induced disease. Aberdeen, Hong Kong	24.-26.11.2006
Environmental causes of cancer	Kreftregisteret	05.12.2006



Publikasjoner 2006

Listen inneholder lenker til abstracts/sammendrag av artiklene i PubMed

- Albrektsen G, Heuch I, Thoresen S, Kvale G. Clinical stage of breast cancer by parity, age at birth, and time since birth: a progressive effect of pregnancy hormones? *Cancer Epidemiol Biomarkers Prev* 2006; 15(1):65-69.
- Albrektsen G, Heuch I, Thoresen S, Kvale G. Family history of breast cancer and short-term effects of childbirths on breast cancer risk. *Int J Cancer* 2006; 119(6):1468-1474.
- Alvik A, Heyerdahl S, Haldorsen T, Lindemann R. Alcohol use before and during pregnancy: a population-based study. *Acta Obstet Gynecol Scand* 2006; 85(11):1292-1298.
- Alvik A, Haldorsen T, Groholt B, Lindemann R. Alcohol consumption before and during pregnancy comparing concurrent and retrospective reports. *Alcohol Clin Exp Res* 2006; 30(3):510-515.
- Alvik A, Haldorsen T, Lindemann R. Alcohol consumption, smoking and breastfeeding in the first six months after delivery. *Acta Paediatr* 2006; 95(6):686-693.
- Aschim EL, Haugen TB, Tretli S, Daltveit AK, Grotmol T. Risk factors for testicular cancer--differences between pure non-seminoma and mixed seminoma/non-seminoma? *Int J Androl* 2006; 29(4):458-467.
- Aschim EL, Grotmol T, Haugen TB. [Increased risk of testicular dysgenesis?]. *Tidsskr Nor Laegeforen* 2006; 126(17):2278-2281.
- Ateenyi-Agaba C, Weiderpass E, Tommasino M, Smet A, Arslan A, Dai M et al. Papillomavirus infection in the conjunctiva of individuals with and without AIDS: an autopsy series from Uganda. *Cancer Lett* 2006; 239(1):98-102.
- Baan R, Straif K, Grosse Y, Sctran B, El Ghissassi F, Coglianini V; WHO International Agency for Research on Cancer Monograph Working Group. (Weiderpass E er med i arbeidsgruppen). Carcinogenicity of carbon black, titanium dioxide, and talc. *Lancet Oncol*. 2006 Apr;7(4):295-6.
- Beisland C, Talleraas O, Bakke A, Norstein J. Multiple primary malignancies in patients with renal cell carcinoma: a national population-based cohort study. *BJU Int* 2006; 97(4):698-702.
- Bjorge T, Tretli S, Lie AK, Engeland A. The impact of height and body mass index on the risk of testicular cancer in 600,000 Norwegian men. *Cancer Causes Control* 2006; 17(7):983-987.
- Boffetta P, Aagnes B, Weiderpass E, Andersen A. Response to comments by Drs. Rutqvist, Lewin, Nilsson, Ramstrom, Rodu and Cole further to the publication of the manuscript "smokeless tobacco use and risk of cancer of the pancreas and other organs". *Int J Cancer* 2006; 118(6):1586-1587.
- Boffetta P, Clark S, Shen M, Gislefoss R, Peto R, Andersen A. Serum cotinine level as predictor of lung cancer risk. *Cancer Epidemiol Biomarkers Prev* 2006; 15(6):1184-1188.
- Bray F, Richiardi L, Ekblom A, Forman D, Pukkala E, Cuninkova M et al. Do testicular seminoma and nonseminoma share the same etiology? Evidence from an age-period-cohort analysis of incidence trends in eight European countries. *Cancer Epidemiol Biomarkers Prev* 2006; 15(4):652-658.
- Bray F, Moller B. Predicting the future burden of cancer. *Nat Rev Cancer* 2006; 6(1):63-74.
- Bray F, Ferlay J, Devesa SS, McGlynn KA, Moller H. Interpreting the international trends in testicular seminoma and nonseminoma incidence. *Nat Clin Pract Urol* 2006; 3(10):532-543.
- Bray F, Richiardi L, Ekblom A, Pukkala E, Cuninkova M, Moller H. Trends in testicular cancer incidence and mortality in 22 European countries: continuing increases in incidence and declines in mortality. *Int J Cancer* 2006; 118(12):3099-3111.
- Bretthauer M, Ekblom A, Malila N, Stefansson T, Fischer A, Hoff G et al. [Politics and science in colorectal cancer screening]. *Tidsskr Nor Laegeforen* 2006; 126(13):1766-1767.
- Bretthauer M. [Can CT colonography replace colonoscopy?]. *Tidsskr Nor Laegeforen* 2006; 126(11):1464.
- Bretthauer M, Ekblom A, Malila N, Stefansson T, Fischer A, Hof G et al. [Screening for colorectal cancer. Collaboration among politicians and scientists is necessary]. *Laeknabladid* 2006; 92(7-8):521-524.
- Bretthauer M, Ekblom A, Malila N, Stefansson T, Fischer A, Hoff G et al. [Politics and science in colorectal cancer screening]. *Ugeskr Laeger* 2006; 168(26-32):2563-2565.
- Dossus L, Canzian F, Kaaks R, Boumertit A, Weiderpass E. No association between progesterone receptor gene +331G/A polymorphism and endometrial cancer. *Cancer Epidemiol Biomarkers Prev* 2006; 15(7):1415-1416.
- Ekman A, Dickman PW, Klint A, Weiderpass E, Litton JE. Feasibility of using web-based questionnaires in large population-based epidemiological studies. *Eur J Epidemiol* 2006; 21(2):103-111.
- Ellingsen DG, Fladseth G, Daae HL, Gjolstad M, Kjaerheim K, Skogstad M et al. Airborne exposure and biological monitoring of bar and restaurant workers before and after the introduction of a smoking ban. *J Environ Monit* 2006; 8(3):362-368.
- Endreseth BH, Romundstad P, Myrvold HE, Hestvik UE, Bjerkset T, Wibe A. Rectal cancer in the young patient. *Dis Colon Rectum* 2006; 49(7):993-1001.
- Engeland A, Tretli S, Akslen LA, Bjorge T. Body size and thyroid cancer in two million Norwegian men and women. *Br J Cancer* 2006; 95(3):366-370.
- Eriksen MT, Wibe A, Hestvik UE, Haffner J, Wiig JN. Surgical treatment of primary locally advanced rectal cancer in Norway. *Eur J Surg Oncol* 2006; 32(2):174-180.
- Fosen J, Borgan O, Weedon-Fekjaer H, Aalen OO. Dynamic analysis of recurrent event data using the additive hazard model. *Biom J* 2006; 48(3):381-398.
- Fossa SD, Johannesen TB, Lehne G. Long-term outcome after adult-onset cancer. *Ann Oncol* 2006; 17 Suppl 10:x293-x298.
- Frostad A, Soyseth V, Andersen A, Gulsvik A. Respiratory symptoms as predictors of all-cause mortality in an urban community: a 30-year follow-up. *J Intern Med* 2006; 259(5):520-529.
- Frostad A, Soyseth V, Haldorsen T, Andersen A, Gulsvik A. Respiratory symptoms and 30 year mortality from obstructive lung disease and pneumonia. *Thorax* 2006; 61(11):951-956.
- Gamperiene M, Nygard JF, Sandanger I, Waersted M, Brusgaard D. The impact of psychosocial and organizational working conditions on the mental health of female cleaning personnel in Norway. *J Occup Med Toxicol* 2006; 1(1):24.

- Grimsrud TK, Peto J. Persisting risk of nickel related lung cancer and nasal cancer among Clydach refiners. *Occup Environ Med* 2006; 63(5):365-366.
- Groholt B, Ekeberg O, Haldorsen T. Adolescent suicide attempters: what predicts future suicidal acts? *Suicide Life Threat Behav* 2006; 36(6):638-650.
- Grotmol T, Weiderpass E, Tretli S. Conditions in utero and cancer risk. *Eur J Epidemiol* 2006; 21(8):561-570.
- Hakama M, Bray F. [In Process Citation]. *Duodecim* 2006; 122(20):2425-2428.
- Hoff G, Bretthauer M. The science and politics of colorectal cancer screening. *PLoS Med* 2006; 3(1):e36.
- Hoff G, Bretthauer M, Huppertz-Hauss G, Kittang E, Stallemo A, Hoie O et al. The Norwegian Gastronet project: Continuous quality improvement of colonoscopy in 14 Norwegian centres. *Scand J Gastroenterol* 2006; 41(4):481-487.
- Hoff G. [Do we really want to concentrate on research?]. *Tidsskr Nor Laegeforen* 2006; 126(9):1224.
- Hofvind S, Bjurstam N, Sorum R, Bjorndal H, Thoresen S, Skaane P. Number and characteristics of breast cancer cases diagnosed in four periods in the screening interval of a biennial population-based screening programme. *J Med Screen* 2006; 13(4):192-196.
- Hofvind S, Moller B, Thoresen S, Ursin G. Use of hormone therapy and risk of breast cancer detected at screening and between mammographic screens. *Int J Cancer* 2006; 118(12):3112-3117.
- Hofvind S, Sorum R, Haldorsen T, Langmark F. [Incidence of breast cancer before and after implementation of mammography screening]. *Tidsskr Nor Laegeforen* 2006; 126(22):2935-2938.
- Jacobsen R, Moller H, Thoresen SO, Pukkala E, Kjaer SK, Johansen C. Trends in testicular cancer incidence in the Nordic countries, focusing on the recent decrease in Denmark. *Int J Androl* 2006; 29(1):199-204.
- Jonsson V, Johannesen TB. Anticipation in lymphoproliferative disorders. *Leuk Lymphoma* 2006; 47(10):2015-2016.
- Klungsoyr O, Nygard JF, Sorensen T, Sandanger I. Cigarette smoking and incidence of first depressive episode: an 11-year, population-based follow-up study. *Am J Epidemiol* 2006; 163(5):421-432.
- Kuper H, Adami HO, Theorell T, Weiderpass E. Psychosocial determinants of coronary heart disease in middle-aged women: a prospective study in Sweden. *Am J Epidemiol* 2006; 164(4):349-357.
- Kvale R, Skarre E, Tonne A, Kyrvalen AE, Norstein J, Angelsen A et al. [Curative treatment of prostatic cancer in Norway in 1998 and 2001]. *Tidsskr Nor Laegeforen* 2006; 126(7):912-916.
- Lagiou P, Trichopoulos D, Sandin S, Lagiou A, Mucci L, Wolk A et al. Mediterranean dietary pattern and mortality among young women: a cohort study in Sweden. *Br J Nutr* 2006; 96(2):384-392.
- Langseth H, Kjaerheim K. Mortality from non-malignant diseases in a cohort of female pulp and paper workers in Norway. *Occup Environ Med* 2006; 63(11):741-745.
- Larsen IK, Grotmol T, Almendingen K, Hoff G. Lifestyle as a predictor for colonic neoplasia in asymptomatic individuals. *BMC Gastroenterol* 2006; 6:5.
- Larsen IK, Grotmol T, Almendingen K, Hoff G. Lifestyle characteristics among participants in a Norwegian colorectal cancer screening trial. *Eur J Cancer Prev* 2006; 15(1):10-19.
- Larsen SG, Wiig JN, Tretli S, Giercksky KE. Surgery and pre-operative irradiation for locally advanced or recurrent rectal cancer in patients over 75 years of age. *Colorectal Dis* 2006; 8(3):177-185.
- Lie JA, Roessink J, Kjaerheim K. Breast cancer and night work among Norwegian nurses. *Cancer Causes Control* 2006; 17(1):39-44.
- Lilleby W, Hernes E, Waehre H, Raabe N, Fossa SD. [Treatment of hormone-resistant prostate cancer]. *Tidsskr Nor Laegeforen* 2006; 126(21):2798-2801.
- Lu M, Ye W, Adami HO, Weiderpass E. Prospective study of body size and risk for stroke amongst women below age 60. *J Intern Med* 2006; 260(5):442-450.
- Lynge E, Andersen A, Rylander L, Tinnerberg H, Lindbohm ML, Pukkala E et al. Cancer in persons working in dry cleaning in the Nordic countries. *Environ Health Perspect* 2006; 114(2):213-219.
- Mascarenhas C, Lambe M, Bellocco R, Bergfeldt K, Riman T, Persson I et al. Use of hormone replacement therapy before and after ovarian cancer diagnosis and ovarian cancer survival. *Int J Cancer* 2006; 119(12):2907-2915.
- McLean D, Pearce N, Langseth H, Jappinen P, Szadkowska-Stanczyk I, Persson B et al. Cancer mortality in workers exposed to organochlorine compounds in the pulp and paper industry: an international collaborative study. *Environ Health Perspect* 2006; 114(7):1007-1012.
- Mellemkjaer L, Friis S, Olsen JH, Scelo G, Hemminki K, Tracey E et al. Risk of second cancer among women with breast cancer. *Int J Cancer* 2006; 118(9):2285-2292.
- Mutyaba T, Mmiro FA, Weiderpass E. Knowledge, attitudes and practices on cervical cancer screening among the medical workers of Mulago Hospital, Uganda. *BMC Med Educ* 2006; 6:13.
- Nygard JF, Nygard M, Skare GB, Thoresen SO. Pap smear screening in women under 30 in the Norwegian Coordinated Cervical Cancer Screening Program, with a comparison of immediate biopsy vs Pap smear triage of moderate dysplasia. *Acta Cytol* 2006; 50(3):295-302.
- Parkin DM, Bray F. Chapter 2: The burden of HPV-related cancers. *Vaccine* 2006; 24 Suppl 3:S11-S25.
- Paulsen T, Kjaerheim K, Kaern J, Tretli S, Trope C. Improved short-term survival for advanced ovarian, tubal, and peritoneal cancer patients operated at teaching hospitals. *Int J Gynecol Cancer* 2006; 16 Suppl 1:11-17.
- Paulsen T, Kaern J, Kjaerheim K, Haldorsen T, Trope C. Influence of interval between primary surgery and chemotherapy on short-term survival of patients with advanced ovarian, tubal or peritoneal cancer. *Gynecol Oncol* 2006; 102(3):447-452.
- Rostad H, Strand TE, Naalsund A, Talleraas O, Norstein J. Lung cancer surgery: the first 60 days. A population-based study. *Eur J Cardiothorac Surg* 2006; 29(5):824-828.
- Samuelsen SO, Bakketeig LS, Tretli S, Johannesen TB, Magnus P. Head circumference at birth and risk of brain cancer in childhood: a population-based study. *Lancet Oncol* 2006; 7(1):39-42.
- Sandanger I, Nygard JF, Sorensen T, Dalgard OS. Return of depressed men: Changes in distribution of depression and symptom cases in Norway between 1990 and 2001. *J Affect*

Disord 2006.

Scairer C, Brown LM, Chen BE, Howard R, Lynch CF, Hall P, Storm H, Pukkala E, Andersen A, Kaijser M, Andersson M, Joensuu H, Fossa SD, Ganz PA, Travis LB. Suicide after breast cancer: an international population-based study of 723,810 women. *J Natl Cancer Inst* 2006 Oct 4;98(19):1416-9

Scelo G, Boffetta P, Hemminki K, Pukkala E, Olsen JH, Andersen A et al. Associations between small intestine cancer and other primary cancers: an international population-based study. *Int J Cancer* 2006; 118(1):189-196.

Schonfeld SJ, Gilbert ES, Dores GM, Lynch CF, Hodgson DC, Hall P et al. Acute myeloid leukemia following Hodgkin lymphoma: a population-based study of 35,511 patients. *J Natl Cancer Inst* 2006; 98(3):215-218.

Shen M, Boffetta P, Olsen JH, Andersen A, Hemminki K, Pukkala E et al. A pooled analysis of second primary pancreatic cancer. *Am J Epidemiol* 2006; 163(6):502-511.

Silviken A, Haldorsen T, Kvernmo S. Suicide among Indigenous Sami in Arctic Norway, 1970-1998. *Eur J Epidemiol* 2006; 21(9):707-713.

Skogstad M, Kjaerheim K, Fladseth G, Gjolstad M, Daae HL, Olsen R et al. Cross shift changes in lung function among bar and restaurant workers before and after implementation of a smoking ban. *Occup Environ Med* 2006; 63(7):482-487.

Stormorken AT, Hoff G, Norstein J, Bowitz-Lothe IM, Hanslien E, Grindedal E et al. Estimated prevalence of hereditary cancers and the need for surveillance in a Norwegian county, Telemark. *Scand J Gastroenterol* 2006; 41(1):71-79.

Strand TE, Rostad H, Moller B, Norstein J. Survival after resection for primary lung cancer: a population based study of 3211 resected patients. *Thorax* 2006; 61(8):710-715.

Strand TE, Rostad H, Sorum R, Solberg S, Norstein J. [Waiting time for surgery of lung cancer]. *Tidsskr Nor Laegeforen* 2006; 126(15):1894-1897.

Svahn-Tapper G, Garwicz S, Anderson H, Shamsaldin A, De Vathaire F, Olsen JH, Dollner H, Hertz H, Jonmundsson G, Langmark F, Lanning M, Sankila R, Tulinius H, Moller T. Radiation dose and relapse are predictors for development of second malignant solid tumors after cancer in childhood and adolescence: a population-based case-control study in the five Nordic countries. *Acta Oncol* 2006; 45(4):438-448.

Svensson E, Moger TA, Tretli S, Aalen OO, Grotmol T. Frailty modelling of colorectal cancer incidence in Norway: indications that individual heterogeneity in risk is related to birth cohort. *Eur J Epidemiol* 2006; 21(8):587-593.

Thu GO, Hem LY, Hansen S, Moller B, Norstein J, Nokleby H et al. Is there an association between SV40 contaminated polio vaccine and lymphoproliferative disorders? An age-period-cohort analysis on Norwegian data from 1953 to 1997. *Int J Cancer* 2006; 118(8):2035-2039.

Tornberg S, Kemetli L, Lynge E, Helene OA, Hofvind S, Wang H et al. Breast cancer incidence and mortality in the Nordic capitals, 1970-1998. Trends related to mammography screening programmes. *Acta Oncol* 2006; 45(5):528-535.

Ulvik A, Ueland PM, Fredriksen A, Meyer K, Vollset SE, Hoff G et al. Functional inference of the methylenetetrahydrofolate reductase 677 C > T and 1298A > C polymorphisms from a large-scale epidemiological study. *Hum Genet* 2006.

Vainio H, Weiderpass E. Fruit and vegetables in cancer prevention. *Nutr Cancer* 2006; 54(1):111-142.

Vrijheid M, Cardis E, Armstrong BK, Auvinen A, Berg G, Blaasaas KG et al. Validation of short term recall of mobile phone use for the Interphone study. *Occup Environ Med* 2006; 63(4):237-243.

Weiderpass E, Margolis KL, Sandin S, Braaten T, Kumle M, Adami HO et al. Prospective study of physical activity in different periods of life and the risk of ovarian cancer. *Int J Cancer* 2006; 118(12):3153-3160.

Weiderpass E, Pukkala E. Time trends in socioeconomic differences in incidence rates of cancers of gastro-intestinal tract in Finland. *BMC Gastroenterol* 2006; 6:41.

Wibe A, Carlsen E, Dahl O, Tveit KM, Weedon-Fekjaer H, Hestvik UE et al. Nationwide quality assurance of rectal cancer treatment. *Colorectal Dis* 2006; 8(3):224-229.

Regnskap 2006

RESULTATREGNSKAP 01.01. - 31.12.06	Beløp i kroner
Inntekter	94 179 000
Andre driftsinntekter	
Driftsinntekter	94 179 000
Lønn og andre personalkostnader	(58 298 000)
Ordinære avskrivninger	(1 002 000)
Andre driftskostnader	(35 062 000)
Sum driftskostnader	(94 362 000)
Driftsresultat	1 592 000
Finansinntekter	183 000
Netto finansposter	183 000
Årsresultat	-

INNETKTSFØRT I 2006	Beløp i kroner
Inntektsført av tilskudd over Statsbudsjettet til Kreftregisteret	75 204 000
Inntektsført av tilskudd over Statsbudsjettet til Arvelig kreft	599 000
Inntektsført av tilskudd over Statsbudsjettet til NORCCAP	293 000
Inntektsført av tilskudd over Statsbudsjettet til innhenting av etterslep	1 998 000
Arbeids- og inkluderingsdepartementet	705 000
Sjøforsvarets Sanitet	1 350 000
MSD	5 578 000
Den Norske Kreftforening	1 362 000
International Agency for Research on Cancer	1 630 000
Lund Universitet	681 000
Andre inntektsføringer	4 779 000
	<hr/> <hr/> 94 179 000

Kreftregisterets historie

Før Kreftregisteret ble etablert, var registrering av de som døde av kreft den eneste kilden til kunnskap om kreftforekomsten i Norge. Den Norske Lægeforenings Kræftkomité forsøkte å etablere en landsdekkende registrering av kreftsykdommer i 1908, men dessverre var det liten respons fra legene.

Dr.med. F.G. Gade, komitéens mangeårige sekretær, var en ivrig forkjemper for befolkningsbasert kreftforskning og -registrering. Hans bok «Kreftsykdommene», utgitt i 1929, ble samme år nedlagt i Radiumhospitalets grunnsten.

Kreftregisteret ble opprettet 17. oktober 1951, med bakgrunn i en innstilling fra den daværende Landsforeningen mot Kreft til Sosialdepartementet våren 1950. Sosialdepartementet ga, med hjemmel i Lov om legers rettigheter og plikter, pålegg til landets sykehus, patologiske institutter og røntgenavdelinger om at alle krefttilfeller skulle meldes til Kreftregisteret fra 1. januar 1952.

Kreftregisteret holdt til i lokaler ved Det Norske Radiumhospital, og var administrativt underlagt et styre med representanter fra Helsedirektoratet, Landsforeningen mot Kreft, Det Norske Radiumhospital og Statistisk sentralbyrå. Kreftregisteret ble da hovedsaklig finansiert av Landsforeningen mot Kreft.

I 1972 fikk institusjonen betegnelsen Institutt for epidemiologisk kreftforskning, og i 1979 overtok staten

totalansvaret. Kreftregisteret flyttet i 1991 til Fridtjof Nansens vei på Majorstuen, hvor institusjonen fortsatt har sine lokaler i nummer 19.

I 1994 ble institusjonen direkte underlagt Sosial- og helsedepartementet, og styrefunksjonen opphørte. I 2001 ble navnet endret til Kreftregisteret, Institutt for populasjonsbasert kreftforskning.

Fra 1. januar 2002 ble Kreftregisteret en del av RHF Helse Sør, som en del av Det norske radiumhospital HF, men organisert som selvstendig institutt med eget kapittel i statsbudsjettet. Igjen ble et eget styre opprettet. Fra 1. januar 2005 ble Kreftregisteret overført til det nye Rikshospitalet-Radiumhospitalet HF på samme premisser.

Fra å være fire ansatte i 1951, hadde virksomheten ved utløpet av 2006 til sammen 150 ansatte fordelt på cirka 120 årsverk. Databasen inneholder komplette nasjonale data av høy kvalitet helt fra 1953. Nye krav til registreringens kvalitet, og et ønske om økt innsats for yrkesrelaterte kreftsykdommer, masseundersøkelser, klinisk overvåking og arvelig kreft, har bidratt til sterk vekst i virksomheten.

I løpet av Kreftregisterets første 35 år ble det avlagt én doktorgrad (av professor Bjelke), som til gjengjeld er internasjonalt meget vel ansett og hyppig sitert. I de siste 18 år er det gjennom Kreftregisteret tatt 30 doktorgrader. Per 31. desember 2006 arbeidet 15 stipendiater med sine doktorgradsarbeider ved Kreftregisteret.

Kreftregisterets formål

Registrering

”Innsamle og innenfor forskriftens rammer behandle data om krefttilfeller og kreftundersøkelser i Norge for å kartlegge kreftsykdommers utbredning i landet og belyse endringer over tid.”

Forskning

”Drive, fremme og gi grunnlag for forskning for å utvikle ny viten om kreftsykdommenes årsaker, diagnose, naturlige forløp og behandlingseffekter for å fremme og utvikle kvaliteten på forebyggende tiltak og helsehjelp som tilbys eller ytes mot kreftsykdom, herunder følge opp enkeltpasienter og pasientgrupper.”

Informasjon

”Gi råd og veiledning om helsehjelp mot kreftsykdommer og gi råd og informasjon til øvrig forvaltning og befolkningen om tiltak som kan forebygge utvikling av kreftsykdom.”

Kilde: § 1-3. Forskrift om innsamling og behandling av helseopplysninger i Kreftregisteret (Kreftregisterforskriften), kgl. res. 21. desember 2001.

Kreftregisterforskriften kan leses på www.kreftregisteret.no eller fås tilsendt fra:

Kreftregisteret

Institutt for populasjonsbasert kreftforskning

Postadresse: 0310 Oslo – Besøksadresse: Fridtjof Nansens vei 19, Oslo

Telefon: + 47 22 45 13 00 – Telefaks: + 22 45 13 70 – E-post: kreftregisteret@kreftregisteret.no