

Gimdos kaklelio tyrimas sumažina gimdos kaklelio vėžio išsivystymo tikimybę

(Informacija anglų kalba: www.sjekkdeg.no)

Gimdos kaklelio tepinėlį paima jūsų šeimos gydytojas. Jūs pati turite užsisakyti vizito laiką. Jei neseniai atlikote tyrimą, galite nepaisyti šio priminimo.

1



Užsisakykite vizito laiką pas savo šeimos gydytoją

2



Atlikite PAP testą

3



Sumažinkite gimdos kaklelio vėžio išsivystymo tikimybę

i



Visą jums reikalingą informaciją galite rasti šiame laiške arba sjekkdeg.no

Svarbu, kad atliktumėte gimdos kaklelio tyrimą

Reguliariai atliekant gimdos kaklelio tyrimus galima nustatyti ląstelių pokyčius prieš jiems išsivystant į gimdos kaklelio vėžį. Ląstelių pokyčiai nėra pats, kas gimdos kaklelio vėžys, ir paprastai nesukelia simptomų. Ląstelių pokyčius galima lengvai gydyti. Pusė moterų, sergančių gimdos kaklelio vėžiu, retai arba niekada neatliko tyrimo.

Moterims nuo 25 iki 69 metų rekomenduojama reguliariai atlikti PAP testą. Tikslas yra užkirsti kelią gimdos kaklelio vėžiui, kuris gali išsivystyti bet kokio amžiaus moterims. Skaitykite apie PAP testo privalumus ir trūkumus čia: www.sjekkdeg.no.

Pagarbiai

Ameli Tropé

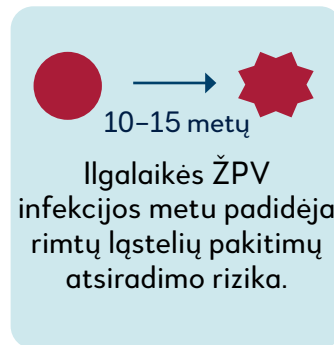
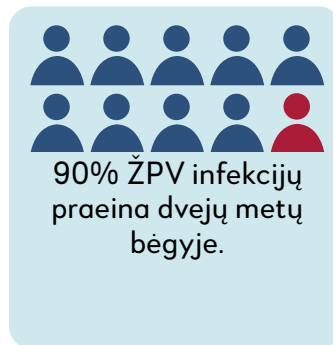
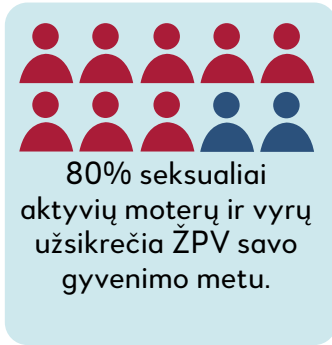
Gimdos kaklelio vėžio prevencinės programos vadovė

Daugiau informacijos rasite kitoje šio lapo pusėje



ŽPV yra gimdos kaklelio vėžio priežastis

Rimti ląstelių pokyčiai ir gimdos kaklelio vėžys atsiranda dėl ilgalaikės žmogaus papilomos viruso (ŽPV) infekcijos. ŽPV yra labiausiai paplitusi lytiniu keliu plintanti infekcija.



Palaipsniui įvedamas naujas tyrimų metodas

Gimdos kaklelio vėžio prevencijos programa dabar palaipsniui keičia analizės metodą iš gimdos kaklelio ląstelių mikroskopinio tyrimo į 34–69 metų moterų ŽPV tyrimą. Pereinamuoju laikotarpiu jūsų tepinėlis bus arba tiriamas dėl ŽPV, arba tiriamas mikroskopu. Abiem metodais siekiama nustatyti galimas pradines gimdos kaklelio vėžio stadijas, o tepinėlis abiem atvejais paimamas atliekant ginekologinį tyrimą. Gydytojas jūsų tyrimo atsakymą turėtų gauti mėnesio bėgyje. Esant nenormaliems tyrimo rezultatams, gydytojas yra atsakingas už informacijos suteikimą jums ir jūsų nukreipimą tolesniems tyrimams. Jei tyrimų rezultatai normalūs, po trejų metų rekomenduojama atlikti naują tyrimą mikroskopiniu būdu, o po penkerių metų – gimdos kaklelio ŽPV tyrimą. Gimdos kaklelio vėžio prevencijos programa jums atsiųs priminimą, kai artės naujo tyrimo atlikimo laikas.

Joks gimdos kaklelio tepinėlis neužtikrina 100% teisingų rezultatų

Reguliarūs gimdos kaklelio tyrimai žymiai sumažina gimdos kaklelio vėžio išsivystymo tikimybę, tačiau rimti ląstelių pokyčiai gali likti nepastebėti dėl įvairių priežasčių. Net jei jūsų tyrimo rezultatai yra normalūs, svarbu nedelsiant kreiptis pas gydytoją, jei atsirastų tokių simptomų kaip nuolatinis nereguliarus kraujavimas, kraujavimas po lytinio akto, nenormalios išskyros ar nuolatinis pilvo skausmas.

Gimdos kaklelio tyrimas atliekamas pas šeimos gydytoją

Norėdami atlikti gimdos kaklelio tyrimą, susisieki su savo šeimos gydytoju. Šį tyrimą atliks šeimos gydytojas. Kai kurios moterys mano, kad nepatogu atlikti tokio tipo tyrimą pas savo gydytoją. Jei taip manote, pasitarkite su gydytoju apie alternatyvas. Paprastai galima atlikti tyrimą pas kitą gydytoją tame pačiame šeimos gydytojų centre. Labai ypatingais atvejais galite užsisakyti vizito laiką tam, kad paprašytumėte siuntimo pas ginekologą. Už tyrimą pati turite sumokėti paciento mokamą dalį.

Svarbu atsiminti prieš imant tepinėlį

Neatlikite PAP testo mėnesiniu metu. 24 valandas prieš tepinėlio ėmimą nenaudokite tamponų, makšties kremų ir vaistų, nes dėl to gali būti gautas neteisingas tyrimo rezultatas.

Duomenų išsaugojimas ir privatumas

Vėžio registre yra saugoma informacija apie jūsų tyrimo rezultatus. Jūs turite teisę prašyti, kad informacija nebūtų išsaugota vėžio registre, jei tyrimo rezultatai yra normalūs. Jūs turite teisę prieštarauti, kad vėžio registras pasidalintų jūsų tyrimo istoriją su sveikatos priežiūros specialistais, kurie prašo jūsų tyrimo istorijos dėl jūsų tolesnio gydymo. Galite paprašyti peržiūrėti informaciją, registruotą apie jus vėžio registre.



Daugiau informacijos rasite mūsų svetainėje
<https://www.kreftregisteret.no/livmorhals>.
Skambinkite savo gydytojui arba mums, jei turėsite klausimų dėl tyrimo

Susisieki su mumis tel. 22 45 13 00
darbo dienomis nuo 12 iki 14.30 arba el. paštu
livmorhals@kreftregisteret.no

Fight HPV

Ar jums patinka žaisti?
Atsisiųskite programėlę
ir sužinokite daugiau
apie ŽPV

