

KREFT  
registeret

INSTITUTT FOR POPULASJONS-  
BASERT KREFTFORSKNING



Registrering

Forskning

Informasjon

Årsrapport 2008



# Kreftregisterets formål

## Registrering

”Innsamle og innenfor forskriftens rammer behandle data om krefttilfeller og kreftundersøkelser i Norge for å kartlegge kreftsykdommers utbredning i landet og belyse endringer over tid.”

## Forskning

”Drive, fremme og gi grunnlag for forskning for å utvikle ny viten om kreftsykdommens årsaker, diagnose, naturlige forløp og behandlingseffekter for å fremme og utvikle kvaliteten på forebyggende tiltak og helsehjelp som tilbys eller ytes mot kreftsykdom, herunder følge opp enkeltpasienter og pasientgrupper.”

## Informasjon

”Gi råd og veiledning om helsehjelp mot kreftsykdommer og gi råd og informasjon til øvrig forvaltning og befolkningen om tiltak som kan forebygge utvikling av kreftsykdom.”

Kilde: § 1-3. Forskrift om innsamling og behandling av helseopplysninger i Kreftregisteret (Kreftregisterforskriften), kgl. res. 21. desember 2001.

**Kreftregisterforskriften kan leses på [www.kreftregisteret.no](http://www.kreftregisteret.no) eller fås tilsendt fra:**

Kreftregisteret

Institutt for populasjonsbasert kreftforskning

Postadresse: Postboks 5313 Majorstuen, 0304 Oslo – Besøksadresse: Fridtjof Nansens vei 19, Oslo

Telefon: + 47 22 45 13 00 – Telefaks: + 22 45 13 70 – E-post: [kreftregisteret@kreftregisteret.no](mailto:kreftregisteret@kreftregisteret.no)

## Forord

Tradisjonelt gir kreftregistre ut rapporter om insidens, overlevelse, mortalitet, prevalens og prediksjon av kreft. Det gjør også det norske Kreftregisteret – og en del av det inngår regelmessig i den årlige publikasjon Cancer in Norway. Det siste komplette år for kreftdata er 2007, utgitt det påfølgende år 2008. Denne aktualitet er høyt prioritert, og Kreftregisterets stab legger ned atskillige overtidstimer for å få dette til.

Det pasientene imidlertid ønsker å vite, er helbredelsesmulighetene og å føle seg trygge på at de får den beste diagnostiske utredning og behandling som finnes. Det som kommer i media om stadig nye gjennombrudd i kreftbehandlingen er oftest basert på selekterte pasientgrupper i såkalte clinical trials. Erfaringsmessig er det et stykke vei fra disse eksperimentelle forskningsstudiene til implementeringen i hele pasientgrupper i form av evidence-based medical practice. Kreftregisteret har som mål å utvikle systemer for reality-based medicine som et supplement til ovennevnte evidence-based medicine. I dette ligger totalovervåking, registrering og analyse, av *alle* kreftrelevante hendelser og tilstander for *hver* kreftpasient uten den seleksjon man har i clinical trials..

I tider der helsevesenet er inne i særlig store forandringer, er det ikke bare pasientene som ønsker å vite hva beste praksis er og om den utøves i alle avdelinger som diagnostiserer og behandler kreft.

Særlig sentralt står behovet for kunnskap om dette når man skal velge om ny og kostbar teknologi skal erstatte gammel. I tillegg til å dreie seg om forhåpentligvis mer presis diagnose og enda bedre overlevelsesmuligheter, dreier spørsmålene seg også om livskvalitet og langtidsbivirkninger – ikke minst i lys av det økende antall langtidsoverlevende.

Sykdomsregisteret Kreftregisteret har derfor satset på høy kompetanse og kvalitet i et ”vugge til grav” konsept – et forløpskonsept for hele kreftprosessen – og årene etterpå. Vi ønsker å videreutvikle årsaksforskningen, være ledende i screeningforskningen og sentral i kvalitetsovervåkingen av klinikken på kreftområdet.

Vi har allerede siden 1985 hatt som målsetting å etablere organrelaterte spesialregistre for hver kreftform. I disse ønsker vi å følge hver kreftpasient fra diagnose gjennom alle sykdomsrelaterte hendelser til død. Målet er å etablere i alt 25 slike spesialregistre.

Konseptene som vil bidra til ny og original forskning, i tillegg til ovennevnte, er både det etablerte Comprehensive Cancer Centre og Oslo Cancer Cluster Innovasjonspark, lokalisert til Montebello, Oslo, der også Kreftregisteret ønsker å ha sin virksomhet i årene fremover.

Det er her grunn til å påpeke at blant norske kreftforskningsmiljøer er det i særlig grad Kreftregisteret, institutt for populasjonsbasert kreftforskning som er i

fokus når internasjonale forskningsmiljøer – sykehus, universiteter og industri – ”look to Norway” for forskningssamarbeid.

Kreftregisterets tverrfaglige stab på om lag 150 personer danner den faglige forutsetning sammen med en økende gullgrube av detaljerte, aktuelle og kvalitets-sikrede data som intet land og intet kreftregister har maken til. Dette kan også fornemmes av årsrapportens informasjoner.

Over år nå har øverste politiske hold bejaet internasjonalt forskningssamarbeid herunder industrielt samarbeid med innovasjon og implementering som mål. Mye av den innovasjon som angår kreftfeltet krever langtidsovervåking. Kreftregisteret har bygget opp den kompetanse som kreves. Langtidsovervåking krever imidlertid ressurser. Det kreves også at ressurser ikke ødes på kunstig skapt angst for omdømmetap ved eventuelt industri-samarbeid når retningslinjer for samarbeid følges, kontraktinngåelser er transparente og de faglige formål for samarbeidet er sentrale for Kreftregisterets forskningsområder. Bevisst stillingtagen og åpne prosesser burde gi tilstrekkelig legitimitet til industrisamarbeid for norske kreftforskningsmiljøer, herunder Kreftregisteret. Og da burde vi ikke tillate at media bestemmer omdømmet. Forskningsmiljøene må være bevisste på at fokus og kontroll og dermed ressursene skal komme forskningen til gode.

Vi håper at økonomien så vel som vår egen evne til å holde dette fokus fremover vil gjøre oss i stand til å innfri egne mål og interne og eksterne miljøers forventninger når forutsetningene for øvrig er så gode.

Det rettes hermed en stor takk til en entusiastisk og hardt arbeidende stab, men også en stor takk til alle støttespillere innen kreftdiagnostikk og behandling, til alle kategorier kreftforskningsmiljøer, og til de byråkratiske og politiske institusjoner samt

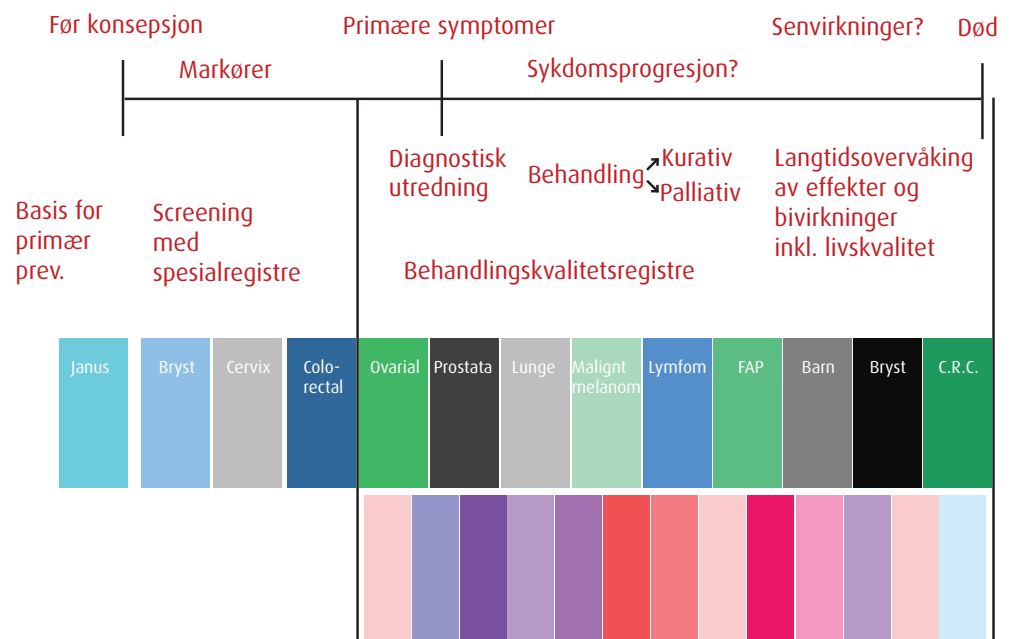
Kreftforeningen som de senere år gjennom en rekke offentlige utredninger og dokumenter, konferanser og støtteerklæringer, har bidratt til at vi har fått utvikle vår registerkompetanse innen organrelaterte kvalitetsregistre og screeningregistrene. På dette grunnlag har vi allerede høstet høy vitenskapelig anerkjennelse bl.a. for ny viten om brystkreftsvulsters heterogene vekstmønstre og om levevilkårene etter kreftdiagnosen og behandlingen. Gjennom videre satsing vil vår forskning bidra til å forebygge både forekomst og død av kreft samt kaste lys over både livet etter cancer og livskvaliteten hos den økende gruppe mennesker i vårt land som lever med og lever lenge med sin kreftsykdom.

*Frøydis Langmark*

Frøydis Langmark  
Direktør

### Kreftregisterets arena

”Vugge-til-grav-konseptet” er et continuum fra før fødsel, via fosterliv og følsomme vinduer, til død - kurert for kreft, død med eller av kreft, med eller uten senskader.



### Kreftregisterets visjon

Frontlinjeforskning vedrørende kreftsykdommenes biologi ved hjelp av simulering og modellering av samlet database og høy matematisk og (molekylær)biologisk kompetanse.

# Innholdsfortegnelse

<b>Kreftregisteret</b>	<b>5</b>
Figur: Kreftregisterets organisasjonsstruktur	5
<b>Sentralt i 2008</b>	<b>6</b>
Cancer in Norway	6
Kreftregisteret har fått nye nettsider	6
Tre doktorgrader i 2008	6
Fikk pris for beste forskningsartikkel	7
Publikasjoner og forskningsformidling	7
Elektronisk meldetjeneste i drift	7
Kreftregisterets strategirapport	7
Statsråden besøkte Kreftregisteret	7
Kvalitetsregistre	7
Mammografiprogrammet	7
Masseundersøkelsen mot livmorhalskreft	7
Bevilgning til offshorestudie	7
Kreftregisteret undersøker krefttilfeller i Sørvær	7
Undersøker arv og testikkelkreft	8
Kreftregisteret i media	8
HMS	8
Kreftregisterets nye sikkerhetsrutiner	
<b>Pågående prosjekter i 2008</b>	<b>9</b>
Forskningsprosjekter tilknyttet Avdeling for årsaks- og karsinogeneseforskning	10
Forskningsprosjekter tilknyttet Avdeling for screeningbasert forskning	10
Forskningsprosjekter tilknyttet Avdeling for klinisk forskning	10
Eksternt initierte forskningsprosjekter	11
Andre prosjekter	13
<b>Foredrag og andre registrerte eksterne oppdrag i 2008</b>	<b>14</b>
<b>Andre registrerte eksterne oppdrag i 2008</b>	<b>24</b>
<b>Regnskap 2008</b>	<b>26</b>
<b>Kreftregisterets historie</b>	<b>27</b>

# Kreftregisteret

Kreftregisteret, Institutt for populasjonsbasert kreftforskning, ble etablert av Landsforeningen mot kreft i 1951 og overtatt av staten i 1979. Kreftregisteret var i 2008 en del av Rikshospitalet HF, som en egen organisasjonsenhet med eget kapittel på statsbudsjettet og med eget enhetsstyre.

Instituttet samarbeider med sykehusene i alle helseregioner, med forskningsmiljøer i og utenfor universitetene nasjonalt, og med en rekke forskningsinstitusjoner i utlandet. I tillegg innehar Kreftregisterets forskere verv i flere nordiske og internasjonale organisasjoner og forskningsfora.

## Fem avdelinger

Kreftregisterets stab består av om lag 150 personer (120 årsverk) og er organisert i tre fagavdelinger og to stabs-/støtteavdelinger:

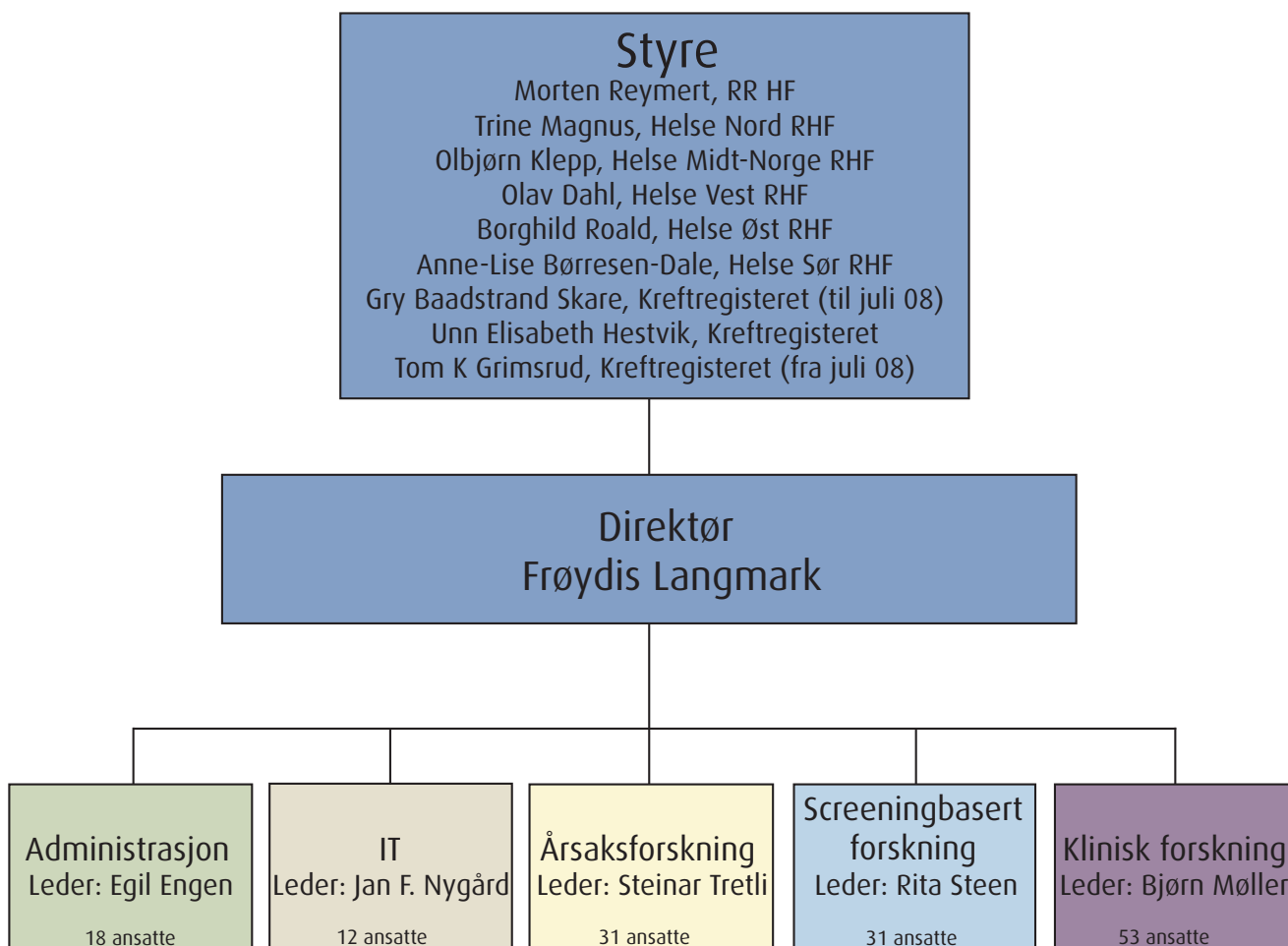
## Fagavdelinger

- Avdeling for årsaks- og karsinogeneseforskning: Forskning på arv, kosthold, hormoner, miljøfaktorer og yrkesbetinget kreft
- Avdeling for screeningbasert forskning: Masseundersøkelser mot livmorhalskreft og brystkreft, samt forskning
- Avdeling for klinisk forskning: Koding, registrering og forskning

## Stabs-/støtteavdelinger

- Administrasjonsavdelingen: Stabsfunksjoner, informasjon/dokumentasjon
- IT-avdelingen: IT-drift og -utvikling

Figur: Kreftregisterets organisasjonsstruktur

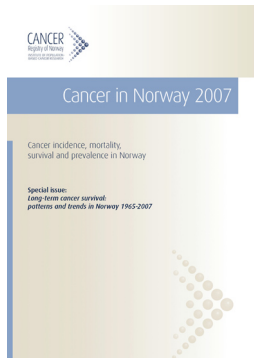


# Sentralt i 2008

Nærmere beskrivelse av forskningsaktivitetene ved de ulike avdelingene i Kreftregisterets vil finnes i *Cancer in Norway 2008*. Ved registeret er det kontinuerlig aktivitet knyttet til innsatsområdene registrering, forskning og informasjon. Nedenfor omtales noen av aktivitetene som i særlig grad preget 2008. Omtalene inkluderer lenker til relevant og utdypende informasjon på våre nettsider.

## Cancer in Norway

Kreftregisteret publiserer de viktigste tallene for forekomst, overlevelse og dødelighet av de ulike kreftsykdommene i Norge i rapporten *Cancer in Norway. 2007-tallene* ble publisert i desember 2008. Grunnet godt samarbeid med de kliniske miljøene og iherdig arbeid blant Kreftregisterets kodestab, kan vi presentere krefttallene før det er gått ett år etter diagnoseåret.



25 943 krefttilfeller ble oppdaget i Norge dette året, en økning på seks prosent fra 2006. For første gang publiserte Kreftregisteret også tall som viser hvor stor risiko vi har for å få kreft gjennom livet: 33,4 prosent av norske menn og 27,4 prosent av kvinnene vil få kreft før fylte 75 år.

14 001 menn og 11 942 kvinner fikk en kreftdiagnose i løpet av 2007, viser statistikkrapporten.

Deler av økningen i kreftforekomsten skyldes at befolkningen blir eldre, men det kraftige hoppet i tilfeller av prostatakreft må også ta mye av skylden. 15 prosent flere prostatakrefttilfeller enn året før ble registrert i 2007

Rapporten inneholder også en spesialdel om kreftoverlevelse.

### Mer om rapporten

2007-tallene: Én av tre får kreft i løpet av livet  
SkjoldkjerTEL- og testikkelkreft gir god prognose  
Kraftig økning i prostatakreft  
Mindre livmorhalskreft enn noensinne

### Kreftregisteret har fått nye nettsider

Kreftregisterets nye nettsider ble lansert 21. august 2008. En gjennomarbeidet struktur og helhetlig, nytt design vil gjøre det enklere for brukerne å navigere seg på sidene. En egenutviklet statistikkmotor gir mulighet for å lettere få tak i ønskede krefttall. Søkbare publikasjonslister med lenker til blant annet PubMed

bidrar ytterligere til å synliggjøre Kreftregisterets vitenskapelige produksjon. Sidene er utviklet i samarbeid med Avenir AS.

Besøk [www.kreftregisteret.no](http://www.kreftregisteret.no)

## Tre doktorgrader i 2008



I sin doktorgradsavhandling bygget statistikeren *Harald Weedon-Fekjær* ved Kreftregisteret en helt ny modell for å beregne veksthastigheten til brystkreftsvulster. Resultatene tyder på svært store individuelle variasjoner i veksthastighet.



Les mer om avhandlingen



Overlevelsen blant dem som opereres for lungekreft er så høy at flere pasienter bør bli operert, mener lege *Trond-Eirik Strand* ved Kreftregisteret. Han har blant annet sett på kirurgisk behandling av denne kreftformen i sin doktorgradsavhandling, og viser

at stadig færre dør av lungekreftoperasjon.

Les mer om avhandlingen

Lege *Anne Frostads* doktorgradsavhandling viste blant annet en sammenheng mellom å utvikle lungekreft og tidligere ha hatt luftveisplager. - Luftveissymptomer er ofte markører på betennelsesprosesser i lunger og luftveier, og kan være til stede før andre kliniske tegn. Det er imidlertid sparsomt med litteratur som ser på sammenhengen mellom slike symptomer og lungekreft, sier Frostad.



Les mer om avhandlingen

## Fikk pris for beste forskningsartikkel

Kreftregisteret-forsker Harald Weedon-Fekjær fikk 11. november 2008 Norsk forening for epidemiologi (NOFE) pris for beste vitenskapelige publikasjon siste år. Han har utviklet en ny metode for å beregne veksthastighet av brystsvulster, basert på mammografiscreeningdata.

Les mer om artikkelen og tildelingen

## Forskningsformidling

I 2008 bidro Kreftregisterets ansatte og tilknyttede forskere til 78 vitenskapelige artikler. Kreftregisterets vitenskapelig ansatte drev også annen ekstern formidlingsvirksomhet, i form av foredrag, intervjuer og andre eksterne presentasjoner. Listen over publiserte artikler inngår ikke lenger i Kreftregisterets årsrapport, men kan leses i sin helhet på nettsidene. Listene er også søkbare, og inneholder lenker til den aktuelle artikkelen i PubMed.

Gå til publikasjonslistene på nettsidene

## Elektronisk meldetjeneste i drift

KREMT - Kreftregisterets elektroniske meldetjeneste ble satt i drift internt på Kreftregisteret 1. oktober 2008. På sikt skal alle kliniske og patologiske meldinger gå via denne elektroniske meldingstjenesten.

Les mer om KREMT

## Kreftregisterets strategirapport

Kreftregisterets strategirapport for 2008-2009 tar utgangspunkt i blant annet Kreftregisterforskriften og Nasjonal strategi for kreftområdet 2006-2009 (Kreftstrategien). Den omhandler spesielt videreutviklingen av nasjonale diagnose-, behandlings- og oppfølgingsregistre (kvalitetsregistre), samt forskning knyttet til disse registrene.

Last ned rapporten

## Statsråden besøkte Kreftregisteret

Daværende helse- og omsorgsminister Sylvia Brustad besøkte Kreftregisteret 8. april 2008.

Sammen med departementskollegaer fikk hun blant annet en presentasjon av instituttets screeningprogrammer, og hun fikk høre om arbeidet med å videreutvikle og drive dagens nasjonale kvalitetsregistre for behandling, samt opprette og drive nye slike registre.

## Kvalitetsregistre

Kreftregisteret fortsetter arbeidet med å opprette diagnose-, behandlings- og oppfølgingsregistre for ulike krefttyper (kvalitetsregistre). Hovedformålene er kvalitetsevaluering av kreftomsorgen samt forskning.

Les mer om kvalitetsregistrene

## Mammografiprogrammet

Mammografiprogrammet er et offentlig tilbud om røntgenundersøkelse av brystene (mammografi) til kvinner mellom 50 og 69 år. Mammografi kan oppdage små svulster i brystet som ikke har spredd seg, noe som ofte gir en god prognose.

En forskningsbasert evaluering av Mammografiprogrammet er nå i gang i regi av Forskningsrådet. Dette er et oppdrag fra Helse- og omsorgsdepartementet, som har bevilget 12 millioner kroner til evalueringen.

Les mer om evalueringen

28. april 2008 stod landets første buss med digitalt mammografiutstyr klar for å ta i mot kvinner for mammografiundersøkelse. Oppstart var i Odda. Digitalt mammografiutstyr betyr bedre og sikrere diagnostikk. I løpet av få år er etter planen hele den offentlige mammografiscreeningen digitalisert.

Les mer om digital mammografibuss

## Masseundersøkelsen mot livmorhalskreft

Masseundersøkelsesprogrammets hovedmål er å redusere antall tilfeller og dødsfall av livmorhalskreft. Programmet anbefaler at kvinner som har debutert seksuelt og er i alderen 25-69 år tar en celleprøve fra livmorhalsen hvert tredje år.

Etter ønske fra Helsedirektoratet, belyser Masseundersøkelsen mot livmorhalskreft i en rapport konsekvensene av å senke øvre aldersgrense for screening fra 69 til 65 eller 60 år samt å øke screeningintervallet fra tre til fem år for kvinner eldre enn 50 år. Rapporten konkluderer med at endringene ikke er å anbefale.

Les mer og last ned rapporten

Regjeringen foreslo en bevilgning på 57 millioner kroner over statsbudsjettet til innføring av vaksine mot livmorhalskreft. Vaksinen forebygger smitte av humant papillomavirus (HPV) som kan gi livmorhalskreft. Den blir en del av barnevaksinasjonsprogrammet for jenter på 7.klassetrinn fra og med skoleåret 2009/2010.

## Bevilgning til offshorestudie

Kreftregisteret har fått 3,4 millioner kroner fra Forskningsrådet for å undersøke kreftforekomsten blant norske ansatte i petroleumsvirksomheten i Nordsjøen.

Les mer

## Kreftregisteret undersøker krefttilfeller i Sørvær

Helse- og omsorgsdepartementet har, i forbindelse med undersøkelser av vraket av krysseren Murmansk i Sørvær, bedt Kreftregisteret undersøke om det er en sammenheng mellom krefttilfeller i nærområdet og eventuell forurensning fra skipsvraket.

## Undersøker arv og testikkelkreft

Kreftregisteret deltar i et norsk-svensk samarbeidsprosjekt hvor gener som kan ha betydning for utvikling av testikkelkreft undersøkes. Studien baserer seg på frivillige spyttprøver fra menn som har fått påvist testikkelkreft. Invitasjonsbrev ble i 2008 sendt i posten til de aktuelle kandidatene.

Les mer om prosjektet

## Kreftregisteret i media

Informasjons- og dokumentasjonsseksjonen etablerte i 2007 en registreringsordning av alle medieoppslag som eksplisitt nevner Kreftregisteret. I mangel av en klipptjeneste for papiraviser omfatter ordningen i hovedsak omtale som er gitt på nettet, men omtale i papiravisene og dekning i etermedier er også registrert der de foreligger.

I 2008 ble Kreftregisteret nevnt 1190 ganger i de medier som er overvåket. Antallet oppslag varier i stor grad gjennom året. Variasjonene skyldes delvis Cancer in Norway, som resulterte i 188 oppslag i desember, og delvis saker plukket opp via NTB, for deretter å slås opp i en rekke riks og lokalmedia over hele landet.

Informasjons- og dokumentasjonsseksjonen vurderer i hvert enkelt tilfelle om oppslaget gir et positivt, nøytralt eller negativt bilde av instituttet og dets virksomhet. I 2008 gav hele 69 prosent av alle oppslag et positivt bilde av Kreftregisteret, mens 25 prosent anses å være nøytrale, hvorav de fleste refererer til instituttet (statistikken) som kilde. Kun 6 prosent av oppslagene kan anses å gi et lite positivt bilde av instituttet.

Høsten 2007 etablert en loggordning for all mediekontakt til Kreftregisteret. Hensikten med ordningen var å holde oversikt over pågående mediasaker.

Det kom 77 loggførte mediehenndelser i 2008. De fleste henvendelser var til Screeningavdelingen. En femdel av henvendelsene ble oversendt Datautleveringsenheten.

## HMS

Kreftregisteret arbeider løpende med forbedring og vedlikehold av arbeidsmiljøet for våre ansatte. Vi legger vekt på fysisk tilrettelegging. Oppfølging av sykmeldte, eller de som står i fare for å bli sykmeldt, prioriteres. Vi søker videre å ivareta individuell tilpasning, som vil være til nytte for medarbeidere med særlige behov. Vi tilbyr også våre ansatte én time fysisk trening per uke i arbeidstiden.

Per 31.12.2008 var det 150 ansatte ved Kreftregisteret. Sykefraværet har vært stabilt på tre-fire prosent de senere årene. I 2008 var sykefraværet på 3,7 prosent, mot 3,9 prosent i 2007. Av dette utgjorde legemeldt fravær 3,4 prosent.

## Kreftregisterets nye sikkerhetsrutiner

I forbindelse med Kreftregisterets tilknytning til Helsenett stilles nye og langt strengere krav til informasjonssikkerhet. Disse kravene er fastsatt i Norm for informasjonssikkerhet i helsesektoren. Instituttet satte i 2008 i gang arbeidet med å etablere et Information Security Management System (ISMS) for å bringe sikkerhetsnivået opp til de krav som er satt i normen og ISO-standard 270001. Første del av dette arbeidet vil fullføres første halvår 2009.

Kreftregisteret oppnevnte medlemmer til nytt sikkerhetsutvalg våren 2008. Utvalget har ansvar for framdriften i dette arbeidet samt løpende håndtering av sikkerheten ved instituttet, og rapporterer direkte til Kreftregisterets direktør.

# Pågående prosjekter i 2008

## Forskningsprosjekter tilknyttet Avdeling for årsaks- og karsinogeneseforskning

<b>Ansvarlig</b>	<b>Tittel</b>
Tom K Grimsrud	Kjemisk eksponering og kreftforekomst blant ansatte i norsk offshoreindustri Nese-/bihulekreft blant kvinner i Kristiansand 1953-1977 Kreftisiko blant ansatte ved vitenskapelige laboratorier – oppfølging av den norske delen av en IARC-studie Kartlegging av kreftforekomst i Hasvik kommune og i Sørvær Scandinavian Star-ulykken
Anette Hjartåker Kjærheim, Kristina	Inntak av mjølk og mjølkprodukt og risiko for brystkreft. Migrantstudien Nordic Occupational Cancer Study (NOCCA), Nordisk samarbeidsprosjekt, Eero Pukkala nordisk PI, KK nasjonal PI) Sykepleiere og kreftisiko, samarbeid med Jenny-Anne Sigstad Lie, Stami Prøvesprengninger, bombenedfall og kreftisiko, samarbeid med Tone Bergan (PI)
Hilde Langseth	Sprøytevernmidler og kreft (organokloriner) CCPRB - Cancer control using population-based registries and biobanks
Trude Eid Robsahm	Kreft blant toppidrettsutøvere Vitamin D og kreftprognose
Anna Skog Strand, Leif Åge	Sola-prosjektet Kreftisiko blant militært personell i Sjøforsvaret
Astri Syse/Steinar Tretli	Livsforhold etter kreft. Avsluttet 31. oktober 2008. Finansieres av Helse og Rehabilitering via Kreftforeningen.
Steinar Tretli/Astri Syse	Krefts innvirkning på arbeidsdeltakelse og inntekt i 2007. Oppstart 1. november 2008. Finansieres av Kreftforeningen.
Steinar Tretli	Vitamin D and cancer prognosis Calcium and prostate cancer prognosis "Estimating tumour growth rates and its implications" (Post doc. prosjekt for Harald Weedon-Fekjær)
Elisabete Weiderpass, Anette Hjartåker, Margrethe Meo	Alcohol consumption and risk of gynecologic cancer
Elisabete Weiderpass (Før: Tom K. Grimsrud & Aage Andersen, Margrethe Meo, Jan Ivar Martinsen)	Cancer risk among Norwegian UN veterans deployed between 1989 and 2001 (Project is pending, waiting for the data from Forsvarets Sanitet. Exposure data will be extended: 1978-2001)
Elisabete Weiderpass, Freddie Bray, Bjarte Aagnes, Margrethe Meo	Descriptive epidemiology of MDS (myelodysplastic syndrome) in Norway from 1953 to 2005 (Project is closed, 2009)
Elisabete Weiderpass/ Pär Sparèn (KI)	Forebygging av livmorhalskreft hos kvinner med innvandrerbakgrunn i Sverige
Elisabete Weiderpass, Margrethe Meo	HRT-use evolution based on Swedish cohort
Elisabete Weiderpass, Margrethe Meo	Infectious diseases and cancer in Uganda
Elisabete Weiderpass, Steinar Tretli, Margrethe Meo, Unn Hestvik, Jan Ivar Martinsen	Late side effects of use of hormone treatment in adolescence to prevent excessive growth- "Tall girls" (Project is pending- seek for money)
Anette Hjartåker, Elisabete Weiderpass, Steinar Tretli	Migrantstudien- Kosthold
Elisabete Weiderpass	Plasma levels of enterolactone- influence on incidence of breast, endometrial and prostate cancer Pregnancy estrogens, diet and physical activity during pregnancy and markers of breast cancer risk

	Second cancers – International Multicentre Study Tumor characteristics, hormone related factors and ovarian cancer prognosis using registry data from Norway, Sweden, Finland and USA.
Elisabete Weiderpass, Freddie Bray	Risk of second non-breast cancer after female breast cancer – a joint study from Denmark, Finland and Norway
Elisabete Weiderpass, Freddie Bray, Bjarne Aagnes, Margrethe Meo	Women in Europe Against Lung Cancer and Smoking
Elisabete Weiderpass, Anette Hjartaker	Women's Lifestyle and Health : Use of alcohol and risk of breast cancer in Norway

## Forskningsprosjekter tilknyttet Avdeling for screeningbasert forskning

Ansvarlig	Tittel
Haldorsen Tor	Kosmisk stråling og kreftisiko blant flygere og kabinansatte. Nordisk studie av kabinansatte Brystkreftdødelighet etter innføring av offentlig brystkreftscreening ved mammografi
Hofvind, Solveig	Aspects of arbitration breast cancers in the Norwegian Breast Cancer Screening Program Aspects of participation in the Norwegian Breast Cancer Screening Program Risk and prognostic factors for screen detected breast cancer
Hofvind/Geller, Berta	Outcome and performance measures in annual opportunistic screening in Vermont and biennial organized screening in Norway
Hofvind/Yankaskas, Bonnie	Interval cancers in North Carolina and Norway
Johansen, Bente. Tor Molden	En vurdering av konsekvensene av å senke øvre aldersgrense og å endre screeningintervall for kvinner eldre enn 50 år.
Johansen, Bente K	Cervixcancer hos kvinner under 25 år
Kalager, Mette	Studies of socio-demographic factors influence on attendance, and survival studies of breast cancer in the Norwegian Breast Cancer Screening Program (PhD project)
MN/MHJ/BH/OK	CIN-lesjoner: Forløp og forekomst
Torill Sauer Gry Baadstrand Skare, Anna Bofin, Rita Steen	Cytologiske karakteristika i finnålsaspiater (FNAC) fra Sarkomer i mamma. I 2008: Alle godkjenninger innhentet og funnet de aktuelle tilfellene
Sørum, Ragnhild	An evaluation of the Norwegian Breast Cancer Screening Program on DCIS, overdiagnosis and implementation of new technology (PhD project)

## Forskningsprosjekter tilknyttet Avdeling for klinisk forskning

Ansvarlig	Tittel
Johannesen, Tom Børge	Kronisk lymfatisk leukemi og arvelighet Hjernesvulster og effekt av kjemoterapi på populasjonsnivå Hjernesvulster hos eldre, seleksjonseffekter på populasjonsnivå Økt insidens av hjernesvulster hos barn og voksne Cutant lymfom i Norge Hemanglioblastomer og Von Hippel Lindau i Norge
Stensheim, Hanne (stipendiat)	Parenthood after adulthood cancer. A registry-based study

## Eksternt initierte forskningsprosjekter

Ansvarlig	Avdelingstilknytning	Tittel
Sigmund Skjeldal	Registeravdelingen	Incidence and management of spinal metastases
Judy Schwartzbaum	Registeravdelingen	Biomarkers of allergy and immune suppression in glioma risk and survival
Ruth Kleinermann	Registeravdelingen	Second cancers of the gastrointestinal tract
Marianne J. Hjermsstad	Registeravdelingen	Palliativ medikamentell behandling og stråleterapi i siste leveår
Odd Terje Brustugun	Registeravdelingen	Lungekreft i Norge
Per Helsing	Registeravdelingen	MC1R og risiko for hudkreft
Sophie Fosså	Registeravdelingen	Parenthood after adulthood cancer. A registry-based study
Rebecca Troisi (US National Cancer Institute)	Registeravdelingen Screening (Hanne Stensheim, Mette Kalager)	Associations of Preeclampsia/Hypertensive Conditions and other Pregnancy Factors with Mammographic Patterns and Breast Tumor Characteristics
Giske Ursin	Avdeling for screeningbasert forskning	Legemidler og kreft hos kvinner (Solveig Hofvind, Rita Steen)
Giske Ursin	Avdeling for screeningbasert forskning	Hormoner, mammografiske tetthet, kosthold og brystkreft (Solveig Hofvind)
Per Skaane	Avdeling for screeningbasert forskning	Aspekter ved digital mammografi (Solveig Hofvind)
Inger Torhild Gram	Avdeling for screeningbasert forskning	Bruk av screeningdeltakere i forskningsprosjekter (Solveig Hofvind)
Solveig Rooth Hoff	Avdeling for screeningbasert forskning	Offentleg mammografiscreening I Møre og Romsdal: oppmøtemønster og forekomst av brystkreft i og utanfor programmet (Solveig Hofvind)
Inger Marie Juel/	Avdeling for screeningbasert forskning	Aspects in Screen Film and Full-Field Digital Mammography in a population-based screening program; the Sogn and Fjordane study (Solveig Hofvind)
Anne-Line Abrahamsen/ Solveig Rooth Hoff	Avdeling for screeningbasert forskning	Den offentlige mammografiscreeningen I Norge: Intervallkreft og brystkreft blant flergangsscreenede i Vestfold og Møre&Romsdal (Solveig Hofvind)
Kathinka Kurtz/Barbro Iversen	Avdeling for screeningbasert forskning	Analyses of Ductal Carcinoma In Situ in a screening population in the county of Rogaland (Solveig Hofvind)
Rita Steen/Mari Nygård	Avdeling for screeningbasert forskning.	Long Term Follow Up (LTFU) (ISB/MN)
	Avdeling for screeningbasert forskning.	LTFU, Nordic Coordination Center (ISB/MN)
	Avdeling for screeningbasert forskning.	VIP: Incidence study 2009 (MN)
	Avdeling for screeningbasert forskning.	VIP; HPV types in CC/CIN ( MHJ/MN)
	Avdeling for screeningbasert forskning.	VIP; Congenital anomalies study (MHJ/MN)
	Avdeling for screeningbasert forskning.	VIP; THIN PREP/HPV prevalence in the population (ISB/MN)
	Avdeling for screeningbasert forskning.	CCS (MN/MHJ/BTH/OK/SH)
	Avdeling for screeningbasert forskning.	CAP (ISB/MN)
Rådgivningsgruppen for Masseundersøkelsen mot livmorhalskreft ved leder av prosjektgruppen, Are Dalen	Avdeling for screeningbasert forskning	HPV-testing som sekundærscreening i Norge. Evaluering av prøveperiode 1.7.05-31.3.07.(Rita Steen)
Kari Hilde Juvkam	Avdeling for screeningbasert forskning	Kan en direkte henvendelse fra fastlegen bedre oppmøte til cervixcytologisk prøve i en risikopopulasjon for livmorhalskreft? (Tor Haldorsen/Rita Steen)

L Engel, Memorial Sloan-Kettering Cancer Center	Årsaksavdelingen	Serum-nivå av klorerte organiske forbindelser (organokloriner) og primær leverkreft, en kasus-kontroll-studie (Tom K Grimsrud)
J Schwartzbaum, Ohio State University/ Karolinska instituttet	Årsaksavdelingen	Biomarkører på allergi og immun-aktivitet, risiko for og overlevelse ved glioma, en kasus-kontroll-studie (Tom K Grimsrud, Tom B Johannesen)
Weimin Ye, Karolinska instituttet	Årsaksavdelingen	Helicobacter pylori og risiko for bukspyttkjertelkreft. En kasus-kontroll-studie innefor nordiske biobanker (Tom K Grimsrud)
Weimin Ye, Karolinska instituttet	Årsaksavdelingen	Jernnivåer, Helicobacter pylori, humant pappilomavirus, slimhinneatrofi i magesekken og risiko for kjertel- og plateepitelkreft i spiserøret. En kasus-kontrollstudie innenfor det nordiske biobanknettverket (Tom K Grimsrud)
Kari Heminki	Årsaksavdelingen (Steinar Tretli)	A pilot project on familial cancer in the Nordic countries
Hans Olov Adami	Årsaksavdelingen (Steinar Tretli)	Renal bilateral cancer
Rebecca Troisi	Årsaksavdelingen (Tom Grotmol, Steinar Tretli)	Osteosarcoma and in utero conditions
Rebecca Troisi	Årsaksavdelingen (Tom Grotmol, Steinar Tretli)	Preeclamsi and breast cancer incidence
Sven Ove Samuelson	Årsaksavdelingen (Steinar Tretli)	Birth weight and childhood cancer
IARC-initiert (Mia Hashibe int. PI, KK nasjonal PI)	Årsaksavdelingen (Kristina Kjærheim)	Alcohol-related Cancer and Genetic Susceptibility in Europe (ARCAGE)
IARC-initiert (Paolo Boffetta internasjonalt PI, KK nasjonal PI)	Årsaksavdelingen (Kristina Kjærheim)	Kreftrisiko i silisiumkarbid-industrien
Merete Drevvatne Bugge (Stami)	Årsaksavdelingen (Kristina Kjærheim)	Lungekreftrisiko i asfaltindustrien, Europeisk samarbeidsprosjekt
Hilde Langseth/Aaron Blair	Årsaksavdelingen	Organochlorine and risk of cancer (Hilde Langseth)
Joakim Dillner	Årsaksavdelingen	CCPRB – cancer control using population-based registries and biobanks (Hilde Langseth)
Torbjørn Iversen	Årsaksavdelingen	Malignant melanoma in Norway. Epidemiological aspects (Trude Eid Robsahm)
Håkon Meyer	Årsaksavdelingen	Vitamin D and Prostate cancer (Trude Eid Robsahm)
Eiliv Lund, Universitetet i Tromsø	Årsaksavdelingen	Kvinner og kreft/The Norwegian Women and Cancer study (Anette Hjartåker)
Guri Skeie, Universitetet i Tromsø (Doktorgradsarbeid)	Årsaksavdelingen	The impact of a cancer diagnosis on dietary changes – a prospective study of 102 000 Norwegian women (Anette Hjartåker)
Christine Parr, Universitetet i Oslo (Postdoktorarbeid)	Årsaksavdelingen	Kostråd for den norske befolkningen og grunnlaget for en kreftforebyggende effekt. (Anette Hjartåker)
European Prospective Investigation into Cancer and Nutrition (EPIC)	Årsaksavdelingen	European Prospective Investigation into Cancer and Nutrition (EPIC) (Anette Hjartåker)
Inger Thune, Ullevål universitetssykehus	Årsaksavdelingen	Energy Balance and Breast Cancer Aspects (The EBBA study) (Anette Hjartåker)
Jan I Pedersen, Universitetet i Oslo	Årsaksavdelingen	Innføring i generell ernæringslære (lærebok) (Anette Hjartåker)
Paul Brennan (IARC)	Årsaksavdelingen (Elisabete Weiderpass, Margrethe Meo, Anette Hjartåker)	Alcohol consumption and risk of gynecologic cancer Monograph (Elisabete) Review article (Anette)
Pär Sparèn (Karolinska Institutet)	Årsaksavdelingen (Elisabete Weiderpass)	Forebyggelse av livmorhalskreft hos kvinner med innvandrerbakgrunn I Sverige
Elisabete Weiderpass (Karolinska Institutet/IARC)	Årsaksavdelingen (Elisabete Weiderpass, Margrethe Meo)	Infectious diseases and cancer in Uganda

Anne Tjønneland, Anja Olsen (Danish Cancer Society)	Årsaksavdelingen (Elisabete Weiderpass)	Plasma levels of enterolactone- influence on incidence of breast, endometrial and prostate cancer
Leena Hilakivi-Clarke (Georgetown University Medical Center, Washington)	Årsaksavdelingen (Elisabete Weiderpass)	Pregnancy estrogens, diet and physical activity during pregnancy and markers of breast cancer risk
Lene Mellekjær (Danish Cancer Society)	Årsaksavdelingen (Elisabete Weiderpass) Registeravdelingen (Freddie Bray)	Risk of second non-breast cancer after female breast cancer – a joint study from Denmark, Finland and Norway
Paul Brennan (IARC)	Årsaksavdelingen- Elisabete Weiderpass	Second cancers – International Multicentre Study
Johan Lundin (Folkhälsan Research Center, Helsinki)	Årsaksavdelingen (Elisabete Weiderpass)	Tumor characteristics, hormone related factors and ovarian cancer prognosis using registry data from Norway, Sweden, Finland and USA.
Mia Hashibe (IARC)	Årsaksavdelingen (Elisabete Weiderpass, Bjarte Aagenes, Margrethe Meo) Registeravdelingen (Freddie Bray)	Women in Europe Against Lung Cancer and Smoking
Hans Olov Adami , Eiliv Lund (Karolinska Institutet, Universitetet i Tromsø)	Årsaksavdelingen (Elisabete Weiderpass, Anette Hjartåker)	Women's Lifestyle and Health : Use of alcohol and risk of breast cancer in Norway

## Andre prosjekter

### Ansvarlig

Finstad, Leif Magne  
Rønning, Frank, IT-avdeling

### Tittel

3-faktor autentisering for nettopkobling på mammografibussene  
Digitalisering av Mammografiprogrammet (AHUS, Østfold, Buskerud, bussene i Mammografiprogrammet)  
Kreftregisterets oppkobling til Norsk Helsenett  
Innføring av system for informasjonssikkerhet ved KRG, SecureAware  
Oppdatering av applikasjonspakken MedOutlook for Mammografiprogrammet



## Foredrag i 2008

Navn	Tittel	Hvor	Når
Bray, Freddie	Tampere School of Public Health PhD Course: Time trend analysis: Examples and practical issues	Tampere	06-07.03.08
	University of Copenhagen Research Course: Coming to the El Dorado of the Nordic Registries	Copenhagen	10.04.08
	UICC World Cancer Congress: Predictions of cancer for health care planning purposes	Geneva	27-31.08.08
	Tata Memorial course: time trends and age-period-cohort models	Mumbai	21-25.09.08
	Danish Cancer Society Course: Advances in methods for investigating time trends: a current perspective	Copenhagen	06-08.10.08
	Cancer Registration: Principles and Methods 1st Editors Meeting	Oxford	20-21.10.08
	UiO Course: Rates and Poisson regression	Oslo	22-23.10.08
	KRG Internal Seminar: Cancer in Norway – Special Issue	Geilo	01-03.12.08
	Damtjernhaug, Berit	Mammografiprogrammet	Grunnkurs i samfunnsmedisin
Om brystkreft og Mammografiprogrammet		For Foreningen for brystkreftererte i Follo, Ski Rådhus	02.08
Mammografiprogrammet		Legeforeningens kurs i mammaradiologi	10.08
Evaluering av Mammografiprogrammet		Ullevålkonferansen "Hva er nytt innen brystdiagnostikk og mammografiscreening"	11.08
Engen, Egil	Financial Development of the IACR for the years 2006-2008 – a short term follow-up study	Møte: IACR Annual Business Meeting, Sydney	20.11.08
Ertzaas, Anne K	Bruk av MedOutlook	Kreftregisteret	21.01.08
	Resultater i Mammografiprogrammet	St. Olavs hospital	29.02.08
	Epidemiologi	Høgskolen i Gjøvik	13.03.08
	Mammografiprogrammet; organisering og resultater	Høgskolen i Gjøvik	13.03.08
	Epidemiologi	Norsk Radiografforbund	20.11.08
	Mammografiprogrammet	Norsk Radiografforbund	20.11.08
Gislefoss, Randi	Aspekter ved mammografiscreening	Norsk Radiografforbund	20.11.08
	Stability studies in Janus serumbank	HUNT biobank	28.01.08
	Stabilitetstudier i Janus serumbank	SERO, Bærum	12.02.08
	Synker testosteronnivået hos norske menn? Funn i Jansubanken	Kreftregisteret	05.03.08
	Stabilitetstudier i Janus serumbank	Universitetet I Bergen	25.04.08
	Testosteronfunn i Jansubanken	Voksenåsen	14.05.08
	Folat studie i Janusbanken	Kreftregisteret	27.11.08

	Janus serumbank kvalitetsikring og stabilitetstudie	Instituttseminar Geilo	01.12.08
Grimsrud, Tom K	Hvordan studeres kreftrisiko i arbeidslivet	SAFEs arbeidsmiljøkonferanse i Sandnes	06.05.08
	Human toxicology (BI04540): Carcinogenesis - epidemiological aspects	Universitetet i Oslo, Masterprogrammet i Biologi	29.10.08
	Opphopning av kreft - media, miljø og menneskeskjebner	KRGs seminar, Geilo	12.08
Hagerup-Jenssen, Maria	Can the presence of HPV mRNA, Ki67 and p16 in histological tissue reveal progression of cervical intraepithelial neoplasia?	EUROGIN, Nice, France	13.11.08
Hagmar, Bjørn	Integration of biomarkers in cervical cytology	BSCC møte i Dublin	05-10.09.08
	The diagnosis of rhabdomyo sarcoma	IAP- møte i Athen	13-17.10.08
	Cervical screening in the Nordic countries	Hologic- møte I Brussel	29-30.10.08
	HPV I primærskanning	Roche møte	24.11.08
	Genotyping og biomarkører I fremtidens screening	Roche møte	24.11.08
	Collaborative HPV-related research in Scandinavia	seminar om HPV, KRG	26.11.08
Hjartåker, Anette	2. opponent ved PhD disputas	Det medisinske fakultet, Universitetet i Oslo	21.02.08
	Quality of dietary data in epidemiological studies	EBBA-seminar, Hurtigruta	07.05.08
	"Ein dag utan kreft"	Radioselskapet, NRK P2 (intervju)	20.10.08
	Status for kosthaldsdelen av EBBAII studien	EBBA-seminar Ullevål sykehus	07.11.08
Hofvind, Solveig	The Norwegian Breast Cancer Screening Program – organization and evaluation of early outcome measures.	Kreftregisteret	21.01.08
	Radiologiske perspektiver I Mammografiprogrammet	På HiAk, Ahus	30.01.08
	How to measure PPV in screening mammography.	Budapest, ECSN	05.02.08
	Insidens av brystkreft I Norge. Hva med DCIS?	Stavanger, MammaVest	04.04.08
	Mammografiskanning av kvinner yngre enn 50 år,- ja eller nei	Porsgrunn, MammaKyst	10.04.08
	Kvalitetssikring av mammogrammer i den offentlige mammografiskanningen	Vår møte for radiologer, Lillestrøm	22.05.08
	Fordeler og ulemper ved mammografiskanning	Kreftregisteret	10.09.08
	Mammografi- og kreftinsidensdatabasen i Norge	Gardemoen, Møte med Forskningsrådet og eksterne evalueringsgrupper av Mammografiprogrammet	07.10.08
	AIM-Norway - How and when?	BCSC – Portsmouth, NH, USA	28.10.08
	Sensitivity and specificity of the radiological performance in the radiological performance of screening mammography in Vermont and Norway	NH Cancer Registry, Dartmouth, NH, USA	25.11.08

	Radiological features in DCIS detected in the NBCSP in Rogaland	RSNA, Chacago, USA	01.12.08
	FFDM in Sogn and Fjordane	RSNA, Chacago, USA	02.12.08
	Discordant cancers in the Norwegian Breast Cancer Screening Program	RSNA, Chacago, USA	03.12.08
	Use of CAD in the NBCSP	RSNA, Chacago, USA	04.12.08
Hoff, Geir	Present and future screening modalities for detection of colorectal neoplasia	FiDIPro International Symposium on methods in evaluation of cancer screening, Tampere, Finland	18.03.08
	Kolorektal cancer screening i et norsk perspektiv	Sosial- og helsedirektoratets konferanse om kolorektal cancer screening	08.05.08
	Screening for kolorektal cancer. Undervisning for B-gren kandidater i Helse SørØst	Skien	15.05.08
Johannesen, Tom Børge	Økende hyppighet av hjernesvulster hos barn	Adresseavisen	04.08
	Insidence of CNS tumors	ANCR, Island	12.06.08
	Hjernesvulster, foredrag	Pasientforeningen for hjernesvulstpasienter og pårørende, Leangkollen	09.08.
	Brystkreft hos menn, intervju	A-magasinet	09.08
Johansen, Bente K	"Fødselsskader: person- eller systemsvikt?"	Norsk gynekologisk forening	11.04.08
	Utfordringer i dagens screeningprogram og noen tanker om fremtiden	Norchip	20.05.08
	"Fødselsskader: person- eller systemsvikt?"	Helse- og omsorgsdepartementet	27.05.08
	Int. cancer screening network, 12. Biennial meeting 2008	International cancer screening network	04.-06.06.08
	"Mass Screening against Cervical Cancer: An evaluation of the consequences of 1) decreasing the upper age limit 2) extending the screening interval for women older than 50 years"	ANCR, Ass. O f the Nordic Cancer Registries, ANCR, Annual meeting 2008. Island	13.06.08
	Div. presentasjoner (screeningprogram og HPV-vaksine, HPV-testing, væskebasert cytologi, oppmøte screeningprogrammene)	Helsedirektoratet	01.01-31.12.08
	Div presentasjoner vedr. samarbeid om overvåking av HPV-vaksine	Folkehelseinstituttet og KG	01.08.-31.12.08
	Samarbeidsmøte MSD - Future II/LTFU	MSD Norge AS	26.08.08
	Planleggingsmøte med representant for helsemyndighetene i Romania v. Cristina Vladu og WHO v. Lawrence von Karsa	SKYPE	29.08.08
	Norsk gynekologisk forenings årsmøte 2008	NGF, Bodø	04.-05.09.08
	Foredrag med Tino Schwarz	GlaxoSmithKline Norge	26.09.08

	Presentasjoner for Rådgivningsgruppen	Rådgivningsgruppen	01.01-31.12.08.
	Oppmøtet til screeningprogrammene hos innvandrekvinner.	Møte med Utrop	14.10.08
	IGCS International Biannual Meeting,	Int. Gynecological Cancer Society, Bangkok	25.-28.10.08
	Onkologisk Forum årsmøte	Onkologisk Forum	20.-21.11.08
	HPV-genotyping. Fagmøte	Roche, Norge	24.11.08
	Integration of HPV Vaccine in Screening Programme	IARC/EU, Milano	03.-05.12.08
	Møte med styret i Norsk forening for klinisk cytologi, NFKC	NFKC	10.12.08
Johnsen, Tor	Overvåking av HPV-vaksine	HOD	15.12.08
	Etablering av ISMS – Krav til system	Innlegg ved Brukerforum SecureAware, Oslo	18.04.08
Kjærheim, Kristina	The Nordic Occupational Cancer Study (NOCCA)	*EPICOH Conference, Costa Rica	09.06.08
	Alkohol og kreftrisiko	Dnlf-kurs for almenpraktiker	17.10.08
Langmark, Frøydis	Forskningsstrategi i Kreftregisteret	Vitenskapelig lunsjmøte, Kreftregisteret	16.01.08
	Forskningsstrategi i Kreftregisteret	Samfunnsmedisinsk grunnkurs II, KRG	24.01.08
	Kan Kreftregisterets erfaringer brukes ved etablering av andre sykdomsregistre?	Epilepsiforbundet	29.01.08
	National Quality Assurance Registries in Cancer Diseases – The Norwegian Model	Sosial- og helsedirekt.	07.02.08
	Hva er Kreftregisteret	Internt foredrag, KRG	13.02.08
	Kvalitetsregistre for kreft	Registerforum, Folkehelse	15.02.08
	National Quality Assurance Registries in Cancer Diseases – The Norwegian Model	Sosial- og helsedirektoratet	22.02.08
	National Quality Assurance Registries in Cancer Diseases – The Norwegian Model	Norsk Urologisk Cancer Gruppe	29.02.08
	Kvalitetsregistre for kreft	Geomedisinsk komite	04.03.08
	Hva er Kreftregisteret?	Helseminister Sylvia Brustad på besøk i KRG	08.04.08
	Population-based Clinical Registries and Long-Term Follow-up on Cancer Patients Under the Auspices of The Cancer Registry of Norway	Sister institution M.D. Anderson, Houston	04.06.08
	Population-based Clinical Registries and Long-Term Follow-up on Cancer Patients Under the Auspices of The Cancer Registry of Norway	Sosial- og helsedirektoratet for afghanske helsemyndigheter	10.06.08
	Murmansk	Hasvik i Sørvær kommune	14.08.08
	Cancer screening i allmennpraksis	Drammen	20.08.08
	Brain Storming	Kreftregisteret	25.08.08
	The Cancer Registry of Norway, institute of population-based cancer research	Int. Research Training Group, Germany på DNR	26.08.08

	Cancer registries – the clinic and the biobanks – research for future patients	UICC, Geneve	28.08.08
	Kreftregisteret – fra epidemiologi til klinisk kvalitetsforbedring	Kvalitetskonferansen 2008	22.09.08
	The Cancer Registry of Norway – the clinic and the biobanks – research for future patients	OCC konferanse – The Toulouse meeting, DNR	03.10.08
	Kreftregisteret – fra epidemiologi til klinisk kvalitetsforbedring	Arendal Kommune - VANNHULL	08.10.08
	Når de store krisene møter oss og våre medarbeidere	Arendal Kommune – VANNHULL	08.10.08
	Kreftregisteret – fra epidemiologi til klinisk kvalitetsforbedring	Møte m/Bente Mikkelsen, adm.dir. Helse Sør-Øst RHF, Oslo	09.10.08
	Kreftregisterets forskningsarena	KRGs styreseminar	10.10.08
	Incidence and survival of childhood cancer	Rikshospitalet	04.11.08
	Kreftregisteret	Nasjonalt helseregisterprosjekt, Oslo	05.11.08
	The Cancer Registry of Norway	Merck meeting, Oslo	11.11.08
	Erfaring med media	KRGs seminar, Geilo	01.-03.12.08
	Informasjon og visjon	KRGs seminar, Geilo	01.-03.12.08
Langseth, Hilde	Janus serumbank – en av verdens eldste biobanker	DNR sentrallab.	02.08
	Janus serumbank – en av verdens eldste biobanker	HUNT biobank Levanger	28.02.08
	Quality standards in the Janus serum bank	CCPRB Arlanda	07.05.08
	QA Registries	CCPRB Malmø	25.08.08
	Janus serumbank – fortid, nåtid og fremtid	Instituttseminar Geilo	12.08
Larsen, Inger Kristin	Data quality in the Cancer Registry of Norway: an overview of comparability, completeness, validity and timeliness	ANCR-møte, Stykkisholmur, Island	12.06.08
Larønningen, Siri Alhaug, Grete Johannesen, Tom Børge	Stand på Palliativ konferanse EAPC	Trondheim	29-30.05.08
Mangerud ,Gunhild	Mammografiprogrammet	Lunsmøte Kreftlinja	14.02.08
	Brystkreft: Epidemiologi og screening	Rikshospitalet, kurs for bioingeniører	04.04.08
Nygård, Mari	HPV vaccine studier ved KRG 2007-2020	KRG, FL, EE, GA	07.01.08
	HPV vaksineteam: studier ved KRG 2007-20	Planleggingmøte, Screeningavdeling	14.01.08
	HPV vaksineteam: studier ved KRG 2007-20	KRG, Møte mellom KRG og FHI, ang HPV vaksine	25.02.08 09.05.08
	HPV vaksinstudier ved KRG 2008-20	Møte mellom KRG, Medinniva, MSD Norway	07.03.08
	Cancer registration in Norway opportunities for an epidemiologist	Public Health Department, Tartu University, Estonia	19.03.08
	CAP – Norway	Nordic Cancer Registry – Committee Meeting, Reykjavik Iceland	07.04.08

	Registration of selected HPV related cancers and pre-invasive lesions	Nordic Cancer Registry – Committee Meeting, Reykjavik Iceland	08.04.08
	Vaccine Impact in Population (VIP) Study	VIP Investigator Meeting, Reykjavik Iceland	09.04.08
	The burden of genital warts. A study of nearly 70,000 women from the general female population in four Nordic countries	Scandinavian Society for Genitourinal Medicine	14.05.08
	HPV related research at the Cancer Registry	KRG	11.08
	Humant papillomavirus og forebygning av (livmorhals)kreft	Instituttseminar GEILO	12.08
	Disease burden of genital warts: a study of nearly 70,000 women from the general female population in four Nordic countries	Vitenskapelig lunsjmøte	27.08.08
	Disease burden of genital warts: a study of nearly 70,000 women from the general female population in four Nordic countries	6th European Conference of Infectious Diseases in Obstetrics and Gynecology, Leuven, Belgium	30.08.08
	Simultaneous appearance of HPV DNA, mRNA, Ki 67 AND p16 in histological tissue from cervical intraepithelial neoplasia	EUROGIN, Nice, France	12.11.08
	Simultaneous appearance of HPV DNA, mRNA, Ki 67 AND p16 in histological tissue from cervical intraepithelial neoplasia	EUROGIN, Nice, France	12.11.08
Robsahm, Trude Eid	“Kreft blant toppidrettsutøvere”, presentasjon av prosjektet	DNK, Heldagsmøte Fysisk aktivitet og kreft	
	Hudkreft	Kreftregisteret	
	Fysisk aktivitet og kreft	Kreftregisteret	
	Vitamin D og kreftprognose, anvendelse av JANUS serumbank	Instituttseminar, Geilo	
Engen, Egil	Financial Development of the IACR for the years 2006-2008 – a short term follow-up study	Møte: IACR Annual Business Meeting, Sydney	20.11.08
Skog, Anna	Kreftisiko i arbeidslivet	SAFE-seminar, Sandnes	06.05.08
Steen, Rita	“En presentasjon av dagens cervixprogram”	Hdir	23.01.08
	Masseundersøkelsen mot livmorhalskreft	Norsk forening for klinisk cytologi	02.08
	“En presentasjon av dagens cervixprogram”	Oslo Gynekologiske forening	03.08
	Gynekologisk cancer	Universitetet i Oslo, med fakultet	04.08
	HPV-test i Masseundersøkelsen mot livmorhalskreft	NRK østafjells	23.04.08
	HPV-test rapport	Dagens Medisin	24.04.08
	Forebyggende tiltak mot livmorhalskreft	Gyn avd Ullevål universitetssykehus	08.08
	Livmorhalskreft i et globalt perspektiv	Ullevål universitetssykehus	11.08

Stensheim, Hanne	Prosjektpresentasjon; Survival for women diagnosed with cancer during pregnancy or lactation	Norris Cotton Cancer Centre/Dartmouth Medical School, New Hampshie	28.05.08
	Poster: Reproduction after cancer: A nationwide, population-based study.	ASCO, Chicago, USA	30.05.08
	Presentasjon Reproductions rates	ANCR-møte 2008, Island	13.06.08
	Presentasjon Medisinsk Fødselsregister	MFR, Bergen	08.10.08
	Presentasjon Morgenmøte Survival	Kreftklinikken, Radiumhospitalet	11.11.08
	Presentasjon Onkologisk Forum (NBCGs del)	Bergen	20.11.08
	Presentasjon: Kreftkurset: Kreft og graviditet	Kreftregisteret	27.11.08
Strand, Leif Åge	I Oppbygging av historiske kohorter bestående av militært og sivilt personell i Sjøforsvaret		
	II Foreløpige resultater for kreftforekomst	Ulven Leir, Os	24.01.08
	Oppbygging av historiske kohorter bestående av militært og sivilt personell i Sjøforsvaret	Haakonssvern, Bergen	27.05.08
	Asbestos related cancers among servicemen in the Royal Norwegian Navy	ANCR, Island	12.06.08
Strand, Trond Eirik	Disputas	Universitetet i Oslo / Rikshospitalet	10.06.09
	Prøveforelesning	Universitetet i Oslo / Rikshospitalet	09.06.08
	Effectiveness of third-generation chemotherapy on the survival of patients with advanced non-small cell lung cancer - a national study	Behandlingspolitikk og resultater ved lungekreft i Norge sammenlignet med andre europeiske land, Oslo	24.08.08
	Evaluering av lungekreft behandling gjennom et nasjonalt kreftregister	Nordic Lung Cancer Meeting	04.11.08
Syse, Astri	Does cancer affect marriage formation rates? (poster)		
	Cancer's impact on employment and earnings in Norway (poster)		
	The differential effect of education on employment and earnings after cancer (foredrag)		
	A population-based study of marriage and divorce after cancer (foredrag og poster)		
	Livsforhold etter kreft – resultater fra registerbaserte studier (foredrag)		
	Arbeidslivsdeltakelse og inntekt ved kronisk sykdom og funksjonsnedsettelse – eksemplifisert ved kreft (foredrag)		
Sørum, Ragnhild	Kreftregisteret	For bachelor studenter ved matematiske fag, Universitetet i Oslo	11. 09.08

	Trends in incidence of DCIS in Norway	Norsk Epidemiologisk konferanse, Bergen	11.11.08
	Forekomst av DCIS før og etter innføring av Mammografiprogrammet	Ullevål konferanse, Helsefy	14.11.08
Tretli, Steinar	The cancer disease process from an epidemiological point of view	Norris Cotton Cancer Center, USA	05.08
	Is there a potential for more precise knowledge in cancer prevention	Kreftregisteret (tyske studenter)	08.08
	Is there a potential for more precise knowledge in cancer prevention	Kreftregisteret (1-dags seminar)	10.08
	Events early in life influence strategies for primary and secondary prevention	Århus universitet, Danmark	11.08
	Kritiske og sensitive perioder- skal vi ta disse inn i Kreftregisterets forskningsstrategi	Kreftregisterseminar, Geilo	12.08
	Cancer epidemiology	Undervisning medisinstudenter, NTNU	12.08
Waage, Randi og Skare, Gry Baadstrand	Fakta om Masseundersøkelsen mot livmorhalskreft. Poster og faktaark	Tromsø, Kurs i patologi for bioingeniører i regi av BFI(Bioingeniør faglig institutt)	17-18.11..08
Weedon-Fekjær, Harald	"Favourable and adverse effects of mammographic screening in Norway"	Ullevål sykehus, Oslo	26.02.08
	" Breast cancer tumour growth estimated through mammography screening data"	Radium hospitalet, Oslo	18.06.08
	" Breast cancer tumour growth estimated through mammography screening data"	NOFE (The Norwegian Epidemiological Association) konferansen 2008, Bergen	11.11.08
	" Breast cancer tumour growth estimated through mammography screening data"	ISB, Tromsø (åpent foredrag for forskerskolen EPINOR)	19.11.08
Weiderpass Elisabete	"Obesity in children and the health consequences in the adult life". Oral presentation	Folkhälsan Research Center annual meeting, Helsinki, Finland	29.03.08
Ateenyi-Agaba C, Weiderpass E, Smet A, Dong W, Dai M, Kahwa B, Wabinga H, EK Mbidde, Franceschi S, Tommasino M	"Epidermodysplasia Verruciformis Human papillomavirus types and carcinoma of the conjunctiva: a pilot case-control study in Uganda". Poster	SIDA/SAREC Dissemination Conference. Hotel Equatoria, Kampala, Uganda	01.04.08
Ateenyi-Agaba C, Dai M, Le Calvez F, Mbidde EK, Smet A, Tommasino M, Franceschi S, Hainaut P, Weiderpass E	"TP53 mutations in squamous-cell carcinomas of the conjunctiva: evidence for UV-induced mutagenesis". Poster	SIDA/SAREC Dissemination Conference. Hotel Equatoria, Kampala, Uganda	01.04.08
Ateenyi-Agaba C, Weiderpass E, Tommasino M, Smet A, Arslan A, Dai M, Mbidde MK, Hainaut P, Snijders PJF, Franceschi S.	"Papillomavirus infection in the conjunctiva of individuals with and without AIDS". Poster	SIDA/SAREC Dissemination Conference. Hotel Equatoria, Kampala, Uganda	01.04.08
Banura C, Franceschi S, van Doorn L-J, Arslan A, Wabwire-Mangen F, Mbidde EK, Quint W, Weiderpass E	"Infection with human papilloma virus and HIV among young women in Kampala, Uganda". Poster	SIDA/SAREC Dissemination Conference. Hotel Equatoria, Kampala, Uganda	01.04.08

Banura C, Franceschi S, van Doorn L-J, Wabwire-Mangen F, Mbidde EK, Weiderpass E	"Detection of cervical human papillomavirus infection in filter paper samples: a comparative study". Poster	SIDA/SAREC Dissemination Conference. Hotel Equatoria, Kampala, Uganda	01.04.08
Banura C, Franceschi S, van Doorn L-J, Arslan A, Kleter B, Wabwire-Mangen F, Mbidde EK, Quint W, Weiderpass E	"Human papillomavirus and HIV in pregnant women in Uganda". Poster	SIDA/SAREC Dissemination Conference. Hotel Equatoria, Kampala, Uganda	01.04.08
Odida M, de Sanjosé S, Quint W, Bosch FX, Klaustermeier J, Weiderpass E	"Human papillomavirus type distribution in invasive cervical cancer in Uganda". Poster	SIDA/SAREC Dissemination Conference. Hotel Equatoria, Kampala, Uganda	01.04.08
Orem J, Mbidde EK, Lambert B, de Sanjosé S, Weiderpass E	"Burkitt's lymphoma in Africa, a review of the epidemiology and etiology". Poster	SIDA/SAREC Dissemination Conference. Hotel Equatoria, Kampala, Uganda	01.04.08
Orem J, Mbidde EK, Weiderpass E	"Current investigations and treatment of Burkitt's lymphoma in Africa". Poster	SIDA/SAREC Dissemination Conference. Hotel Equatoria, Kampala, Uganda	01.04.08
Mutyaba T, Mmiro FA, Weiderpass E	"Knowledge, attitudes and practices on cervical cancer screening among medical workers of Mulago Hospital, Uganda". Poster	SIDA/SAREC Dissemination Conference. Hotel Equatoria, Kampala, Uganda	01.04.08
Mutyaba T, Faxelid E, Mirembe F, Weiderpass E	"Influences on uptake of reproductive health services in Nsangi and their implications for cervical cancer screening". Poster	SIDA/SAREC Dissemination Conference. Hotel Equatoria, Kampala, Uganda	01.04.08
Chuang SC, Scelo G, Amy Lee YC, Friis S, Pukkala E, Brewster DH, Hemminki K, Tracey E, Weiderpass E, McBride ML, Pompe-Kirn V, Kliewer EV, Chia KS, Tonita JM, Martos C, Jonasson JG, Boffetta P, Brennan P, Hashibe M	"Risk of second primary cancer among patients with lung cancer for men and women: a pooled analysis of 13 cancer registries". Oral presentation & abstract (SC Chuang)	23rd Annual Meeting of American Association for Cancer Research, San Diego, California, USA	12-16.04.08
Kjærheim, Martinsen JI, Lyng E, Gunnarsdottir H, Sparen P, Tryggvadottir L, Weiderpass E, Pukkala E.	"NOCCA- the Nordic Occupational Cancer Study, first phase". Poster	20th International Conference on Epidemiology in Occupational Health, Costa Rica	09-11.06.08
Weiderpass E, Kjærheim, Martinsen JI, Lyng E, Gunnarsdottir H, Sparen P, Tryggvadottir L, Pukkala E.	"NOCCA- the Nordic Occupational Cancer Study, first phase". Oral presentation & abstract	ANCR conference, Stykkishomur, Island	11-14.06.08
Ateenyi-Agaba C, Weiderpass E, Mbidde MK	"Papillomavirus infection in the conjunctiva of individuals with and without AIDS". Poster	Global Health Day. Karolinska Institutet, Stockholm, Sweden	12.06.08
Banura C, Wabwire-Mangen F, Mbidde EK, Weiderpass E	"Infection with human papilloma virus and HIV among young women in Kampala, Uganda"	Global Health Day. Karolinska Institutet, Stockholm, Sweden	12.06.08
Odida M, Weiderpass E	"Human papillomavirus type distribution in invasive cervical cancer in Uganda"	Global Health Day. Karolinska Institutet, Stockholm, Sweden	12.06.08
Orem J, Maganda A, Mbidde EK, Weiderpass E	Clinical characteristics and outcome of children with HIV and Burkitt lymphoma"	Global Health Day. Karolinska Institutet, Stockholm, Sweden	12.06.08

Mutyaba T, Mirembe F, Weiderpass E	"Influences on uptake of reproductive health services in Nsangi and their implications for cervical cancer screening"	Global Health Day. Karolinska Institutet, Stockholm, Sweden	12.06.08
De Assis S, Yu W, Lof M, Weiderpass E, Hilakivi-Clarke L	"Pregnancy Weight Gain, Hormone and Growth Factor Levels and Biomarkers of Breast Cancer Risk in Nipple Aspirate Fluid". Oral presentation & abstract (S De Assis)	5th Era of Hope meeting for the Department of Defense (DOD), Breast Cancer Research Program (BCRP), Baltimore, Maryland, USA	25-28.06.08
Chuang SC, Scelo G, Tonita JM, Tamaro S, Jonasson JG, Kliewer EV, Hemminki K, Weiderpass E, Pukkala E, Tracey E, Friis S, Pompe-Kirn V, Brewster DH, Martos C, Chia KS, Boffetta P, Brennan P, Hashibe M	"Risk of second primary cancer among patients with head and neck cancers: a pooled analysis of 13 cancer registries". Oral presentation & abstract (SC Chuang)	IARC-EARC-AARC-ECNIS Symposium, Lyon, France	03-05.07.08
Gunnarsdottir HK, Martinsen JI, Kjaerheim K, Weiderpass E, Lyng E, Sparén P, Tryggvadottir L, Pukkala E	"Occupation and Cancer in the Nordic Countries". Oral presentation & abstract (HK Gunnarsdottir)	NES Conference, Reykjavik	11-13.08.08
Maule M, Scélo G, Pastore G, Brennan P, Hemminki K, Pukkala E, Weiderpass E, Olsen JH, Tracey E, McBride ML, Brewster DH, Pompe-Kirn V, Tonita JM, Kliewer EV, Chia KS, Jonasson JG, Martos C, Magnani C, Boffetta P	"Risk of second malignant neoplasms after childhood central nervous system malignant tumours: an international study". Oral presentation & abstract (M. Maule)	18 IEA World Congress of Epidemiology, Porto Alegre, Brazil	20-24.09.08
Orem J, Mbidde EK, Wabwire Mangu E, Weiderpass E	"Clinical characteristics and outcome of children with HIV and Burkitt's lymphoma in Uganda". Poster & abstract (J. Orem)	11th International Conference on Malignancies in AIDS and Other Acquired Immunodeficiencies (ICMAOI), Bethesda, USA.	06-07.10.08
Veierød MB, Adami HO, Lund E, Armstrong B, Weiderpass E.	"Sun exposure and use of solarium during the first five decades of life and risk of cutaneous malignant melanoma: The Norwegian-Swedish women's lifestyle and health cohort study". Invited talk- M. Veierød	8th International Conference on Anticancer Research, Kos, Greece	16-22.10.08
Vainio H, Weiderpass E	"Global risk transition - importance of 'new' and 'old' risk factors". Oral presentation & abstract	3rd International Scientific Conference on Occupational and Environmental Health, Hanoi, Vietnam	21-23.10.08
Weiderpass E, Kjærheim K, Martinsen JI, Lyng E, Gunnarsdottir H, Sparén P, Tryggvadottir L, Pukkala E	"NOCCA- The Nordic Occupational Cancer Study". Oral presentation & abstract	IACR Annual Scientific Meeting, Sydney, Australia	18-20.11.08
Martinsen JI, Kjærheim K, Lyng E, Gunnarsdottir H, Sparén P, Tryggvadottir L, Weiderpass E, Pukkala E	"Occupations and socioeconomic status as risk factors for skin melanoma". Poster & abstract	IACR Annual Scientific Meeting, Sydney, Australia	18-20.11.08

## Andre registrerte eksterne oppdrag i 2008

Navn	Tittel	Hvor	Når
Bray, Freddie	NORDCAN	Copenhagen	11.01.08
	Nordic Survival	Copenhagen	14.01.08
	ANCR Board	Copenhagen	14.01.08
	Quality Assurance of Cancer Registries (CCPRB)	Malmö	21.01.08
	Responding to the challenge of cancer in Europe	Ljubljana	06-07.02.08
	Data quality discussions (Max Parkin)	London	18.02.08
	ENCR Steering Committee (Chair)	Lyon	05.03.08
	Prostate cancer discussions (Anssi Auvinen)	Tampere	
	Harvard Global Burden of Disease Group (Cancer)	Atlanta	10-12.03.08
	Data quality discussions (Max Parkin)	London	21.04.08
	ENCR Steering Committee (Chair)	Lyon	12-13.05.08
	ENCR Steering Committee (Chair)	Lyon	01-03.06.08
	NORDCAN	Copenhagen	04.06.08
	Nordic Survival	Reykjavik	11.06.08
	ANCR Board	Reykjavik	11.06.08
	ANCR Meeting	Reykjavik	12-14.06.08
	UK-Sweden-Norway survival study	London	17-18.07.08
	UK-Sweden-Norway survival study	London	06-07.11.08
	IACR Steering Board (Executive Board)	Sydney	17.11.08
	IACR Annual Meeting	Sydney	18-20.11.08
Engen, Egil	IACR Executive Board meeting (Treasurer)	Sydney	17.11.08
Grimsrud, Tom K	Nasjonalt råd for tobakksforebygging, Helsedirektoratet		
	Working Group of the Technical Committee og Expert Group – Directive 67/548/EEC (EUs arbeid med kreftfareklassifisering av nikkelforbindelser)		
Hoff, Geir	Chairman, IDCA conference on screening and management of colorectal cancer in Europe	Praha, Czechia	13.06.08
	Utsiktene for en randomisert studie på koloskopiscreening i Norge	Agder og Telemark Gastroforum, Lyngør	12.09.08
	Chairman, OMED Colorectal Cancer Screening symposium on fast-tracking evaluation and surrogate endpoints	Wien, Østerrike	21.10.08

	Leder av Gastronett – nasjonalt kvalitetsutviklingsprogram for gastrointestinal endoskopi		2008
	Koordinator for Europeisk koloskopiscreeningprosjekt (NordICC)		2008
	Medlem av EU komite for utvikling av Colorectal Cancer Screening Guidelines		2008
	Medlem av Screening Committee of World Organisation for Digestive Endoscopy		2008
	Medlem av Helse Sørøsts forskningsutvalg og forskningsutvalgets arbeidsutvalg		2008
	Medlem av UiO's fagplanutvalg for KLoK (Kunnskapshåndtering, Ledelse og Kvalitetsutvikling), det medisinske fakultet		2008
Tretli, Steinar	Opponent doktorgrad for Tonje Braaten	Universitetet i Tromsø	01.08
Weiderpass E	International Conference on Burkitt Lymphoma and related Lymphoproliferative diseases. Participation	Kampala, Uganda	25-27.02.08
	Harvard cohort pooling meeting	Harvard University, Boston, USA	01-14.03.08
	Collaboration meeting with Tartu University	Tartu University, Tartu, Estonia	19-20.03-08
	Conference and scientific meetings participation	67th Annual Meeting of the Japanese Cancer Association "Blazing a trail to the future", Nagoya, Japan	28-30.10.08
	Annual Cohort Consortium Meeting & NHL Working Group Meeting	NCI, Bethesda, Washington, USA	04-06.11.08
	"Global Health and Vaccination Program" (GLOBVAC)- Programmstyringsmøte	Forskningsrådet, Oslo, Norway	08-09.12.08



# Regnskap 2008

<b>RESULTATREGNSKAP 01.01. - 31.12.08</b>	<b>2008</b>
<b>Beløp i hele 1000</b>	<b>Beløp</b>
Inntekter	109 753
<i>Sum inntekter</i>	<i>109 753</i>
Varekostnad	(939)
Lønnskostnad	(67 270)
Andre driftskostnader	(35 184)
Interne føringer fra Rikshospitalet	(211)
<i>Sum driftskostnader</i>	<i>(103 604)</i>
<b>Driftsresultat</b>	<b>6 149</b>
Finansinntekter	163
<i>Netto finansposter</i>	<i>163</i>
<b>Årsresultat</b>	<b>6 312</b>

## SPESIFISERING AV INNTEKTER

Inntektsført av tilskudd over statsbudsjettet til Kreftregisteret	83 808
Overført fra tidligere år	90
Inntektsført avsetninger	11 111

## INNTEKTSFØRT EKSTERNT FINANSIERTE PROSJEKTER

Kreftrisiko blant ansatte i laboratorier	243	Kunnskapsdepartementet
Kreftrisiko og årsaks spesifikk dødelighet i Sjøforsvaret	501	Sjøforsvarets Sanitet
Evaluation of Norwegian Breast cancer Screening Program	491	Helse Sør
NORCCAP II	921	Helse Sør
Uganda, degenerative diseases Subprogram	755	Karolinska Institutet
Sola-prosjektet	1 997	Shell
Hjernerkeft blant barn og unge	700	Forskningsrådet
HPV-vaksine	4 812	MSD
Testicular cancer	325	Den norske kreftforening
Foreldreskap etter kreft	456	Den norske kreftforening
Norsk brystkreftregister	1 417	Den norske kreftforening
Cancers impact on employment and income	103	Den norske kreftforening
Life after cancer	31	Den norske kreftforening
ARCAGE	161	IARC
Women in Europe against lung cancer and smoking	337	IARC
Kreftrisiko blant asfaltarbeidere	302	IARC
Liver cancer study	42	National Cancer Institute
Pregnancy factors and maternal breast cancer risk	13	National Cancer Institute
Organoklorider og kreft	8	National Cancer Institute
Second GI Cancers Case-control study	285	Westat
Network of excellence CCPRB, quality control project	793	EU-midler via Lund univ., Malmö
Descriptive epidemiology of myelodysplastic syndrome	51	Amgen
	<hr/>	
	109 753	

## Kreftregisterets historie

Før Kreftregisteret ble etablert, var registrering av de som døde av kreft den eneste kilden til kunnskap om kreftforekomsten i Norge. Den Norske Lægeforenings Kræftkomité forsøkte å etablere en landsdekkende registrering av kreftsykdommer i 1908, men dessverre var det liten respons fra legene.

Dr.med. F.G. Gade, komitéens mangeårige sekretær, var en ivrig forkjemper for befolkningsbasert kreftforskning og -registrering. Hans bok «Kreftsykdommene», utgitt i 1929, ble samme år nedlagt i Radiumhospitalets grunnsten.

Kreftregisteret ble opprettet 17. oktober 1951, med bakgrunn i en innstilling fra den daværende Landsforeningen mot Kreft til Sosialdepartementet våren 1950. Sosialdepartementet ga, med hjemmel i Lov om legers rettigheter og plikter, pålegg til landets sykehus, patologiske institutter og røntgenavdelinger om at alle krefttilfeller skulle meldes til Kreftregisteret fra 1. januar 1952.

Kreftregisteret holdt til i lokaler ved Det Norske Radiumhospital, og var administrativt underlagt et styre med representanter fra Helsedirektoratet, Landsforeningen mot Kreft, Det Norske Radiumhospital og Statistisk sentralbyrå. Kreftregisteret ble da hovedsaklig finansiert av Landsforeningen mot Kreft.

I 1972 fikk institusjonen betegnelsen Institutt for epidemiologisk kreftforskning, og i 1979 overtok staten

totalansvaret. Kreftregisteret flyttet i 1991 til Fridtjof Nansens vei på Majorstuen, hvor institusjonen fortsatt har sine lokaler i nummer 19.

I 1994 ble institusjonen direkte underlagt Sosial- og helsedepartementet, og styrefunksjonen opphørte. I 2001 ble navnet endret til Kreftregisteret, Institutt for populasjonsbasert kreftforskning.

Fra 1. januar 2002 ble Kreftregisteret en del av RHF Helse Sør, som en del av Det norske radiumhospital HF, men organisert som selvstendig institutt med eget kapittel i statsbudsjettet. Igjen ble et eget styre opprettet. Fra 1. januar 2005 ble Kreftregisteret overført til det nye Rikshospitalet-Radiumhospitalet HF, fra 2009 en del av Oslo universitetssykehus HF, på samme premisser.

Fra å være fire ansatte i 1951, har virksomheten nå til sammen om lag 150 ansatte fordelt på cirka 115 årsverk. Databasen inneholder komplette nasjonale data av høy kvalitet helt fra 1953. Nye krav til registreringens kvalitet, og et ønske om økt innsats for yrkesrelaterte kreftsykdommer, masseundersøkelser, klinisk overvåking og arvelig kreft, har bidratt til sterk vekst i virksomheten.

I løpet av Kreftregisterets første 35 år ble det avlagt én doktorgrad (av professor Bjelke), som til gjengjeld er internasjonalt meget vel ansett og hyppig sitert. I de siste 20 år er det gjennom Kreftregisteret tatt 38 doktorgrader.

