

KREFT
registeret

INSTITUTT FOR POPULASJONS-
BASERT KREFTFORSKNING



Registrering

Forskning

Informasjon

Årsrapport 2007



Forord



Kreftregisteret er enestående både nasjonalt og internasjonalt. Det som gjør Kreftregisteret unikt og sørger for komplettheten og sikrer kvaliteten, er en rekke forhold:

- den obligatoriske meldeplikten fra flere kilder
- at samtykke fra pasientene ikke kreves
- det individuelt identifiserende personnummeret som holder styr på alle meldingene vedrørende én og samme pasient
- at vi i Norge har klart å unnlate å bygge opp så vel regionale kreftregistre som lokale organrelaterte spesialregistre utenfor Kreftregisteret
- Kreftregisterets forskrift av desember 2001, som foruten å sørge for ovenstående, gir muligheter for ekspansjon av ett insidensregister til diagnose-, behandlings- og oppfølgingsregistre (kvalitetsregistre).

Kreftregisteret er videre blitt gitt anledning til å bygge opp en særegen forsknings- og pasientorientert registerkompetanse med et stort tverrdisiplinært miljø. Dette sikrer status, respekt og en selvfølgelig plass i kreftmiljøene.

Kvalitetsregistre er muligens det aller viktigste som skjer innen kreftomsorgen i Norge i dag: Pasientene vil ha fritt sykehusvalg, og politikerne vil ha kunnskap om "best practice". Grunnlaget for kunnskap og valg er nettopp de opplysningene som møysommelig og ressurskrevende bygges opp i disse registrene:

Hver eneste pasient følges med registrering av alle diagnostiske utredninger og alle behandlinger - og konsekvenser av disse - gjennom hele sykdomsforløpet, herunder langtidsvirkningene hos de helbredede.

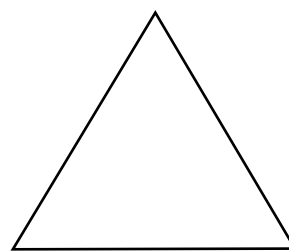
I denne sammenheng er kontakten mellom Kreftregisteret og de nasjonale faggruppene for hver enkelt kreftform, Norsk Bryst Cancer Gruppe (NBCG), Norsk Urologisk Cancer Gruppe (NUCG) etc. av meget stor betydning.

Betydningen av slike kliniske registre kan illustreres ved resultatene fra Colorectalancerregisteret: 71 prosent av pasientene var i live fem år etter at de fikk diagnostisert endetarmskreft i 2004, mot 61 prosent ti år tidligere. Antallet som i perioden 2002-2004 fikk lokalt tilbakefall, noe som har meget høy dødelighet, ble redusert fra 28 prosent i 1988 til 9 prosent i 2002-2004.

Ved inngangen av 2008 er flere nye kvalitetsregistre under etablering. Kreftregisteret, med de eksterne fagmiljøene, har store forventninger til resultatene. Etableringen av registrene har inntil nå skjedd innen eksisterende økonomiske rammer i Kreftregisteret, og ved bidrag fra Kreftforeningen samt enkelte sykehus. Det er imidlertid nå helt nødvendig med offentlige tilleggsmidler for å kunne sikre etablering og drift. Foruten sikring av behandlingskvaliteten, vil registrene også kunne bidra til å evaluere kostnadene ved ny og kostbar teknologi, både innen diagnostikk og behandling.

Kreftregisteret er også en meget attraktiv samarbeidspartner i de internasjonale kreftforskningsmiljøene. Det er uten tvil vårt legale grunnlag og kreftforskningskompetansen som i særlig grad gjør Kreftregisteret interessant som kreftforskning-alliert, både for tunge, ikke-kommersielle kreftforskningsmiljøer som USAs National Cancer Institute og MD Anderson Cancer Center og WHO's International Agency for Research on Cancer i Lyon og kommersielle, som vaksineprodusentene Merck og GlaxoSmithKline, eller for den internasjonale nikkellindustrien. JANUS serumbank ble etablert i 1973, og Kreftregisteret har det administrative ansvar sammen med en styringsgruppe. Instituttets aktive innsats for forskningsmessig utnyttelse av serumbanken bidrar også til den særlige interessen fra internasjonale kreftforskningsmiljøer. Gjennom kreftdata, biobanker og kompetanse innen kreftbiologi og -klinikk utgjør Kreftregisteret en viktig brikke innen translasjonsforskningen:

epidemiologisk forskning
(registerbasert, reality-based)



grunnforskning
(laboratoriebasert)

klinisk forskning
(kliniske forsøk,
evidence-based)

Kreftregisteret, institutt for populasjonsbasert kreftforskning, ble lagt under Helse Sør RHF i 2002. Vi beholdt imidlertid vårt eget kapittel på statsbudsjettet og fikk eget styre. Statusen som et uavhengig nasjonalt

forskningsinstitutt, som skal tjene alle landets helseforetak og kreftforskningsmiljøer samt forvaltningen, er vår viktigste premiss. Bare slik sikrer vi vår spesielle forskningsarena som strekker seg fra vugge til grav.

Hovedformålet for Kreftregisteret er altså forskning. Dette vises tydelig gjennom produksjonen av vitenskapelige artikler og utdanningen av nye forskere som foregår i Kreftregisterets regi. De siste 20 år har instituttet frembrakt 36 doktorgrads-avhandlinger med stipendiat og hovedveileder ansatt ved Kreftregisteret. I 2007 fullførte seks nye doktorander sin forskningsutdanning. Kreftregisteret har også bidratt med veiledning og samarbeid i en rekke eksterne institutters doktorgrader og andre forskningsprosjekter.

Året 2007 har vært særdeles produktivt i forhold til antall publiserte artikler. Kreftregisterets ansatte har vært hoved- eller medforfattere i 107 publikasjoner i anerkjente vitenskapelige tidsskrifter. Dette er det høyeste antallet som er registrert i løpet av ett år fra Kreftregisteret. I tillegg har de 323 artiklene medarbeidere i Kreftregisteret hadde ansvaret for i perioden

2002-2006 pr. 31.12.2007 vært sitert 3608 ganger i andres vitenskapelige arbeider.

I tillegg til den omfattende forskningsaktiviteten, leverte vi allerede i desember 2007 den nasjonale statistikk for forekomst av kreft for året 2006 samt annen informasjon om kreftbildet i Norge – prevalens, overlevelse og dødelighet. Årets spesialtema var en artikkel om hvordan vi sikrer kvaliteten på data. Publikasjonen Cancer in Norway benyttes hyppig både som oppslagsverk og som grunnlag for undervisning ved sykehus, universiteter og høyskoler og i forvaltningen.

Foruten de gunstige betingelser nevnt innledningsvis, er det takket være en kompetent, arbeidsom og trivelig stab at nivået er høyt – kvantitativt og kvalitativt.



Frøydis Langmark
Direktør

Innholdsfortegnelse

Kreftregisteret	5
Figur: Kreftregisterets organisasjonsstruktur	5
Sentralt i 2007	6
Cancer in Norway	6
Seks doktorgrader i 2007	6
Publikasjoner og forskningsformidling	7
Sola-prosjektet	7
Rosenborg-rapporten	7
Kreftforekomst på norsk sokkel	7
Datautleveringsenhet	7
Ny IT-avdeling	8
Kvalitetsregistre	8
Elektroniske meldinger	8
Mammografiprogrammet	8
Masseundersøkelsen mot livmorhalskreft	8
Færre dør av brystkrft og livmorhalskreft	9
Nye websider	9
Ny nettverksstruktur	9
HMS	9
Pågående prosjekter i 2007	10
Forskningsprosjekter tilknyttet Avdeling for årsaks- og karsinogeneseforskning	10
Forskningsprosjekter tilknyttet Avdeling for screeningbasert forskning	11
Forskningsprosjekter tilknyttet Avdeling for klinisk forskning	12
Forskningsprosjekter tilknyttet stab	12
Eksternt initierte forskningsprosjekter	13
Foredrag og andre registrerte eksterne oppdrag i 2007	15
Publikasjoner 2007	22
Regnskap 2007	26
Kreftregisterets historie	27
Kreftregisterets formål	27

Kreftregisteret

Kreftregisteret, Institutt for populasjonsbasert kreftforskning, ble etablert av Landsforeningen mot kreft i 1951 og overtatt av staten i 1979. Kreftregisteret var i 2007 en del av Helse Sør-Øst RHF, som en egen organisasjonsenhet med eget kapittel på statsbudsjettet og med eget enhetsstyre i Rikshospitalet HF.

Instituttet samarbeider med sykehusene i alle helseregioner, med forskningsmiljøer i og utenfor universitetene nasjonalt, og med en rekke forskningsinstitusjoner i utlandet. I tillegg innehar Kreftregisterets forskere verv i flere nordiske og internasjonale organisasjoner og forskningsfora.

Fem avdelinger

Kreftregisterets stab består av om lag 150 personer (115 årsverk) og er fra 2007 organisert i tre fagavdelinger og to stabs-/støtteavdelinger:

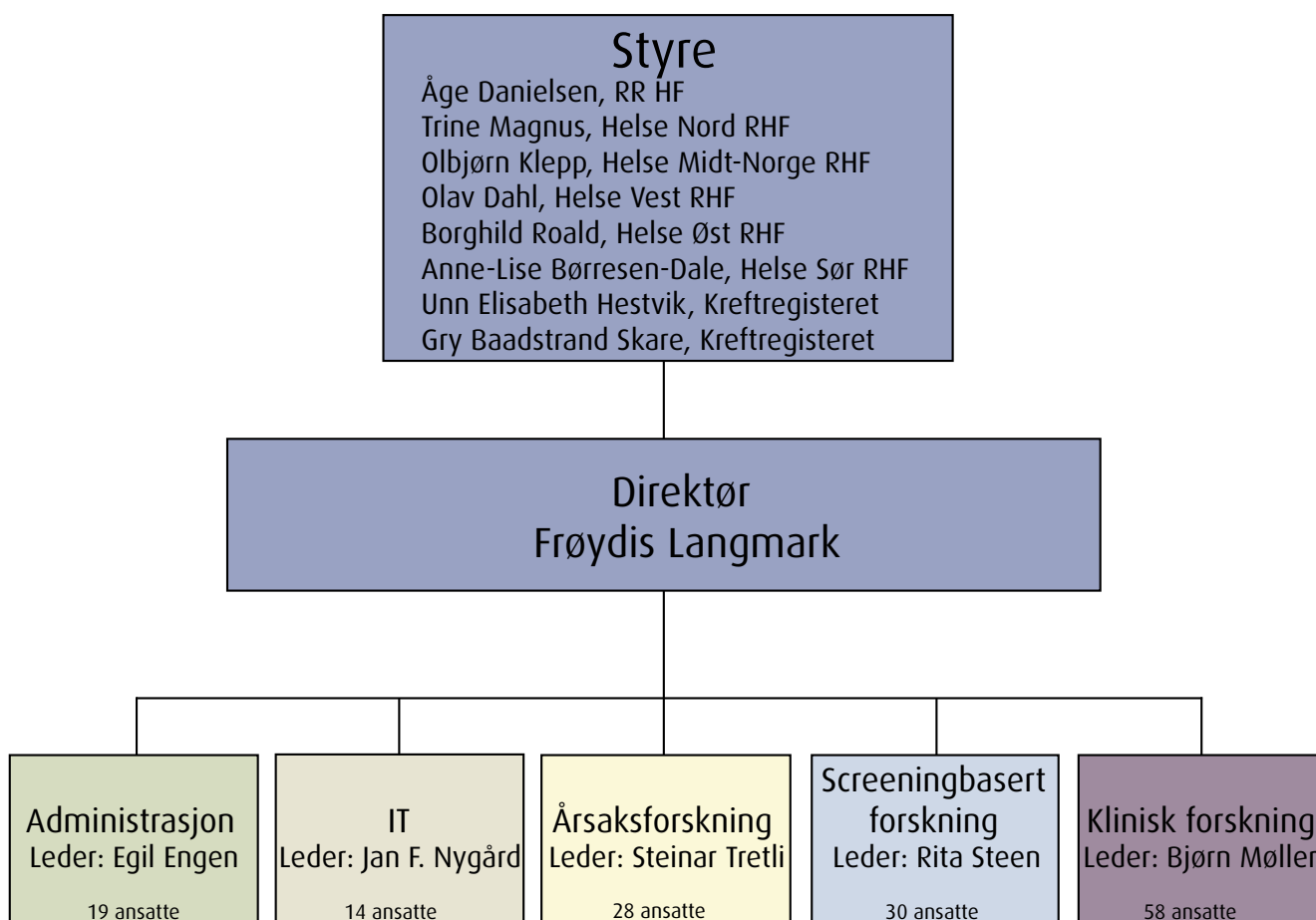
Fagavdelinger

- Avdeling for årsaks- og karsinogeneseforskning: Forskning på arv, kosthold, hormoner, miljøfaktorer og yrkesbetinget kreft
- Avdeling for screeningbasert forskning: Masseundersøkelser mot livmorhalskreft og brystkreft, samt forskning
- Avdeling for klinisk forskning: Koding, registrering og forskning

Stabs-/støtteavdelinger

- Administrasjonsavdelingen: Stabsfunksjoner, informasjon/dokumentasjon
- IT-avdelingen: IT-drift og -utvikling

Figur: Kreftregisterets organisasjonsstruktur



Sentralt i 2007

Nærmere beskrivelse av forskningsaktivitetene ved de ulike avdelingene i Kreftregisterets vil finnes i *Cancer in Norway 2007*. Ved registeret er det kontinuerlig aktivitet knyttet til innsatsområdene registrering, forskning og informasjon. Under omtales noen av aktivitetene som i særlig grad preget 2007.

Cancer in Norway

Kreftregisteret publiserer de viktigste tallene for forekomst, overlevelse og dødelighet av de ulike kreftsykdommene i Norge i rapporten *Cancer in Norway 2006*. Tallene ble publisert allerede i desember 2007. Grunnet godt samarbeid med de kliniske miljøene og iherdig arbeid blant Kreftregisterets kodestab, kan vi nå presentere krefttallene før det er gått ett år etter diagnoseåret.

Totalt fikk 24 488 personer kreft i Norge i 2006. Befolkningen blir stadig større og gjennomsnittsalderen høyere, noe som bidrar til at vi får flere krefttilfeller. Forekomsten av prostatakreft har økt jevnt siden 1990. Antall tilfeller av brystkreft og lungekreft blant kvinner og tykktarmkreft hos begge kjønn har også økt kontinuerlig, mens stadig færre får magekreft.

57 prosent av menn og 63 prosent av kvinner med kreft er i live fem år etter at de fikk sin kreftdiagnose. De siste femti årene er sjansene for å overleve kreft fordoblet hos menn og økt med femti prosent hos kvinner.

Cancer in Norway 2006 inneholder et spesialemne om datakvaliteten ved Kreftregisteret. Rapporten bekrefter registerets posisjon som et av de ledende i verden på kreftregistrering.

Seks doktorgrader i 2007



Inger Kristin Larsen disputerte 12. januar 2007. I sin avhandling viste hun at personer som hadde deltatt i screeningundersøkelse for tarmkreft hadde lavere fysisk aktivitet og inntak av frukt og grønt enn dem som ikke

hadde deltatt i en slik undersøkelse. Dette kan tyde på at screeningdeltakelse kan redusere motivasjonen for å tilstrebe en sunn livsstil.

Hilde Langseth disputerte 19. januar 2007. Hun viste at kvinner i norsk papir- og celluloseindustri har økt risiko for å utvikle eggstokkreft. Hennes studie indikerer en sammenheng mellom asbesteksponering og denne krefttypen.



Tor Molden disputerte også 19. januar 2007. Hans doktorgradsarbeid viste at HPV-test kan gjøre det lettere å finne ut hvilke kvinner som står i fare for å utvikle livmorhalskreft. Molden har også vært med på å utvikle en ny test for dette viruset.

Morten Tandberg Eriksen disputerte 2. februar 2007. Hans doktorgradsavhandling viste at stadig færre pasienter med endetarmskreft har fått tilbakefall av sykdommen etter at en ny operasjonsmetode ble innført, og sykehusene startet å registrere resultatene sine i Rectumcancerregisteret. Avhandlingen viste også at komplikasjonene opptrer sjeldnere ved den nye operasjonsmetoden.



Jenny-Anne Sigstad Lie disputerte 9. mai 2007. Hun undersøkte kreftrisiko hos sykepleiere. Avhandlingen viste at risikoen for å få brystkreft er dobbelt så stor for sykepleiere som har jobbet nattevakter i mer enn 30 år, sammenliknet med sykepleiere som aldri har jobbet om natten.

Torbjørn Paulsen disputerte 30. november 2007. Hans avhandling viste blant annet at eggstokkreftpasienter behandlet ved region-sykehusene har bedre sjanse for å overleve sykdommen enn pasienter behandlet ved lokalsykehusene i Norge.



123 forskningsprosjekter i 2006

Ved utløpet av 2006 var Kreftregisteret aktiv i 123 forskningsprosjekter, derav 99 som instituttet hadde hovedansvar for og 24 med eksternt hovedansvar.

Publikasjoner og forskningsformidling

I 2007 bidro Krefregisterets ansatte og tilknyttede forskere til 103 vitenskapelige artikler. Krefregisterets vitenskapelig ansatte drev også annen eksternt formidlingsvirksomhet, i form av foredrag, intervjuer og andre eksterne presentasjoner. 130 eksterne presentasjoner som ble registrert i 2007. I perioden 2002-2006 ble det publisert 323 artikler. Per 31.12.2007 er disse sitert 3608 ganger i andre vitenskapelige publikasjoner.

Sola-prosjektet

Krefregisteret utfører på oppdrag av Norske Shell AS en studie som skal kartlegge om det forekommer mer kreft blant tidligere ansatte og naboer av det nedlagte Sola-raffineriet enn i den norske normalbefolkningen.

I begynnelsen av desember 2007 ble det avholdt et nytt møte i ressursgruppa for Sola-prosjektet. Her var representanter fra Sola kommune, A/S Norske Shell, de ansatte ved Shell og beboere i kommunen til stede. Prosjektprotokollen ble presentert og diskutert i ressursgruppa og i tillegg ble en foreløpig tidsplan vedtatt.

Studien omfatter behandling av sensitive personopplysninger. Krefregisteret må derfor søke konsesjon fra Datatilsynet. Prosjektet må i tillegg godkjennes av forskningsetisk komité, og Sosial- og helsedirektoratet må gi dispensasjon fra taushetsplikten. Disse søknadene er nå ferdig utarbeidet.

Når de nødvendige godkjennelsene foreligger, kan Krefregisteret begynne arbeidet med oversiktene over tidligere ansatte ved raffineriet og beboere i Sola kommune. Målet er å inkludere alle som har jobbet på raffineriet i driftsperioden (1967-2000), og benytte opplysninger om når og hvor lenge de har vært ansatt, og i hvilke avdelinger, stillinger og arbeidsområder der har arbeidet. I tillegg vil Krefregisteret inkludere alle som har bodd i Sola kommune i kortere eller lengre tid mellom 1967 og 2000.

Rosenborg-rapporten

Siden andre halvdel av 1990-tallet har det vært reist mistanke om opphopning av kreft (lymfom og leukemi) blant personer som har arbeidet i Rosenborg-laboratoriene ved NTNU i Trondheim. Flere pasienter har vært til medisinsk vurdering, og sykdommen har vært satt i sammenheng med håndtering av kreftfremkallende stoffer. Krefregisteret har nylig bidratt i en arbeidsgruppe som så på forekomsten av hematologisk kreft.

Arbeidsgruppen konkluderte med at det ikke er grunn til å anta at generelt virke på Rosenborg innebar noen overrisiko for hematologisk kreft.

Kreftforekomst på norsk sokkel

Krefregisteret samlet i 1998-99 inn opplysninger på spørreskjema fra 28.000 offshoreansatte. Disse skal danne grunnlaget for fremtidige analyser av sykdomsrisiko blant ansatte på norsk sokkel.

Arbeids- og inkluderingsdepartementet (AID) har bevilget midler slik at Krefregisteret kunne foreta en foreløpig vurdering av kreftforekomsten blant deltakerne i undersøkelsen. Hensikten var å kunne si noe om når videre studier kan igangsettes. Rapporten ble overlevert AID i desember 2007.

Beregningene viser at den totale forekomsten av kreft blant offshorearbeiderne ikke avviker mye fra det vi ville forvente i forhold til gjennomsnittsbefolkningen.

For noen kreftformer ser vi imidlertid en forhøyet risiko blant de mannlige offshoreansatte. Dette gjelder for akutt myelogen leukemi (AML) og kreft i brysthinnen (pleura, vanligvis mesoteliom). Antall tilfeller av disse kreftformene er imidlertid lavt og ligger på, eller under grensen for det man kaller statistisk signifikant.

En mulig årsak til akutt myelogen leukemi er eksponering for oljeprodukter som benzen, og eksponering for asbest er den vanligste årsaken til kreft i brysthinnen. Siden begge sykdommene kan være yrkesbetinget og siden det er kjent at eksponeringer blant deltakerne kan medvirke til utvikling av slik sykdom, ser vi det som sannsynlig at økningen er reell og har sammenheng med tidligere arbeidsforhold. Hvorvidt det skriver seg fra offshorearbeid eller annet tidligere arbeid, kan vi foreløpig ikke avgjøre.

Krefregisteret vil i samarbeid med partene i arbeidslivet lage planer for videreføringen av dette forskningsprosjektet.

Datautleveringsenhet

Krefregisteret opprettet høsten 2006 en egen datautleveringsenhet som skal ta seg av ulike henvendelser om utlevering av alt fra tabelldata/statistikk til koblede filer med individdata. Med opprettelsen av denne enheten har Krefregisteret fått bedre rutiner for behandling og oppfølging av henvendelser, samt bedre oversikt over hva slags og hvor mye data som utleveres. Alle henvendelser til og utleveringer fra Krefregisteret blir loggført (jfr. Krefregisterforskriften §3-8 (Oversikt over utleveringer)).

Vi har det siste halvannet året sett en økning i antall henvendelser om datautlevering (138 i perioden september 2006 til april 2007 til 181 i perioden mai 2007 til januar 2008). Dette skyldes trolig at ulike miljøers kjennskap til Krefregisteret har økt, både fordi Krefregisteret i økende grad har informert om rutiner for datautlevering og fordi søknader om data har blitt behandlet mer effektivt.

I 2007 mottok Kreftregisteret 225 henvendelser vedrørende utlevering av data. 29 henvendelser er besvart med hjemmel i Kreftregisterforskriften § 1-3 (Kreftregisterets formål), 9 etter §3-1 (Sammenstilling av opplysninger for statistikk), 151 etter §3-4 (Plikt til å utlevere ikke koblede data til forskning m.v.) og 38 etter §3-5 (Utlevering og annen behandling av opplysninger i Kreftregisteret). Enkelte henvendelser er registrert med flere hjemmelsgrunnlag. Gjennomsnittlig tid fra søknad om utlevering av data er godkjent, dvs. når alle nødvendige tillatelser er på plass, til data er utlevert er cirka 15 dager.

Data utleveres til hele Norge og til utenlandske prosjekter (for eksempel "Cancer Incidence in five continents" og "Eurocare-4"). Blant annet er lokalaviser, kommunehelsetjenester, legemiddelfirmaer, sykehus, ulike forskningsmiljøer og offentlige etater mottagere av data.

Alle henvendelser vedrørende utlevering av data fra Kreftregisteret skal sendes til:

Kreftregisteret
v/ Datautleveringsenheten
0310 OSLO
E-post: datautlevering@kreftregisteret.no

Ny IT-avdeling

Kreftregisteret har gjennomført en omorganisering, der IT-staben ble organisert i en egen avdeling fra 1. oktober 2007. IT-avdelingen har ansvar for drift og utvikling, og ledes av Jan F Nygård.

Kvalitetsregistre

Kreftregisteret fortsetter arbeidet med å opprette diagnose-, behandlings- og oppfølgingsregistre for ulike krefttyper (kvalitetsregistre). Hovedformålene er kvalitetsevaluering av behandlingen og forskning.

I 2007 er alle tidsplaner i arbeidet med å etablere kvalitetsregistre for brystkreft fulgt. Takket være godt samarbeid med de kliniske gruppene i Onkologisk forum, ser det ut som målet om å ha registrene i gang i 2008 er overkommelig.

Norsk malignt melenomregister har ferdigstilt et nytt meldeskjema for malignt melanom, som ble tatt i bruk 1. januar 2008.

Det jobbes med å integrere registre for flere krefttyper i Kreftregisterets insidensregister i nærmeste fremtid.

Elektroniske meldinger

I samarbeid med de kliniske miljøene jobber Kreftregisteret med å få på plass et overordnet system for elektronisk registrering av kreftdata. En underliggende IT-struktur hos melderne og et system for behandling av meldingene i Kreftregisteret er utprøvd og vil tas i bruk i 2008. På sikt skal alle kliniske og pato-

logiske meldinger gå via Kreftregisterets elektroniske meldingstjeneste KREMT.

Mammografiprogrammet

Mammografiprogrammet er et offentlig tilbud om røntgenundersøkelse av brystene (mammografi) til kvinner mellom 50 og 69 år. Mammografi kan oppdage små svulster i brystet som ikke har spredd seg, noe som ofte gir en god prognose.

Helse og omsorgsdepartementet har bevilget midler til Forskningsrådet for en ekstern evaluering av effekten av Mammografiprogrammet. Målet for den forskningsbaserte evalueringen er å undersøke om Mammografiprogrammet oppfyller intensjonene i programmet. Fokus vil særlig rettes mot om Mammografiprogrammet oppnår hovedmålet om 30 prosent reduksjon av dødelighet av brystkreft for kvinner som inviteres til screening. Budsjetten for hele evalueringsperioden er rundt 12 millioner kroner. Søknadsfristen for prosjekter i mammografievalueringen er satt til 16. april 2008. En styringsgruppe har ansvaret for den faglige oppfølgingen av evalueringsprosjektene.

Det ble i 2007 opprettet et nytt brystdiagnostisk senter ved A-hus for Akershus øst (Romerrike og Follo).

Den første av i alt tre rapporter om eventuell utvidelse av Mammografiprogrammet ble publisert på Kreftregisterets nettsider i november 2007. Denne og de to siste rapportene vil trykkes og distribueres tidlig i 2008.

Masseundersøkelsen mot livmorhalskreft

Masseundersøkelsesprogrammets hovedmål er å redusere antall tilfeller og dødeligheten av livmorhalskreft. Programmet anbefaler at kvinner som har debutert seksuelt og er i alderen 25-69 år tar en celleprøve fra livmorhalsen hvert tredje år.

Folkehelseinstituttet anbefalte i 2007 at vaksine mot livmorhalskreft innføres i det nasjonale vaksinasjonsprogrammet for jenter i elleve-tolvårsalderen. Anbefalingene baserer seg på en rapport fra en medisinsk-faglig arbeidsgruppe og vurderinger fra Kunnskaps-senteret.

Arbeidsgruppen er nedsatt av Folkehelseinstituttet og har representanter fra ulike medisinske fagmiljøer, blant annet Kreftregisteret.

I tillegg til denne gruppens medisinsk-faglige vurderinger, har Nasjonalt kunnskapssenter for helse-tjenesten gjort en økonomisk evaluering av vaksinen. Senteret har også sett på hva vi vet om effekten av slike vaksiner.

Vaksinen skal hindre utvikling av livmorhalskreft, ved å motvirke infeksjon med det seksuelt overførbare humant papillomavirus (HPV).

Rapportene er sendt Helse- og omsorgsdepartementet, som vil ta beslutningen om vaksinen skal tas med i vaksinasjonsprogrammet.

Færre dør av brystkreft og livmorhalskreft

Statistisk Sentralbyrås publiserte i oktober 2007 tall for dødsårsaker i den norske befolkningen, som viser en nedgang i antall døde av brystkreft og livmorhalskreft.

Masseundersøkelsen mot livmorhalskreft startet i 1995. Mammografiprogrammet startet i fire prøvefylker i 1995/96 og ble gradvis innført i andre fylker i perioden 1999-2005. For begge kreftformer har det vært en nedgang i antall døde siden innføringen av programmene.

Dødeligheten av sykdommene stiger med alder, og på grunn av aldringen i befolkningen ville vi forventet stigende dødstill hvis intet hadde blitt gjort.

For kreft i livmorhalsen var det 72 dødsfall i 2005. Dette er det laveste antallet dødsfall som er registrert for denne sykdommen.

For brystkreft var det 695 dødsfall blant kvinner i 2005. Dette er på nivå med året før, men godt under tallene ved start av masseundersøkelsen.

År	Antall dødsfall	
	Brystkreft	Kreft i livmorhalsen
1990	760	126
1991	714	146
1992	774	146
1993	797	131
1994	816	125
1995	789	115
1996	823	134
1997	761	119
1998	739	126
1999	705	117
2000	761	99
2001	746	101
2002	735	99
2003	715	109
2004	694	81
2005	695	72

Nye websider

Kreftregisteret la i 2007 ut et anbud på implementering av nye websider for registeret samt levering av nytt publiseringssystem. Design og struktur på nettsidene er utarbeidet i en tidligere fase av prosjektet, og ble gjort i samarbeid med Kantega. Valg av samarbeidspartner

for publiseringsløsningen gjøres tidlig i 2008 og implementeringen starter umiddelbart.



Illustrasjonen viser hvordan de nye nettsidene vil se ut.

Ny nettverksstruktur

Instituttets nye nettverksstruktur var på plass i 2007. Den nye strukturen er soneinndelt, og brukertypene defineres klarere enn tidligere. Hensikten er å øke sikkerheten i forhold til sensitive opplysninger, men samtidig lage et system som er mer fleksibelt for Kreftregisterets ansatte. Det nye nettverket vil også gjøre registeret bedre forberedt på å samarbeide med eksterne grupper, for eksempel ved innføringen av elektroniske meldinger.

HMS

Kreftregisteret arbeider løpende med forbedring og vedlikehold av arbeidsmiljøet for våre ansatte. Vi legger vekt på fysisk tilrettelegging. Oppfølging av sykmeldte, eller de som står i fare for å bli sykmeldt, prioriteres. Vi søker videre å ivareta individuell tilpasning som vil være til nytte for medarbeidere med særlige behov. Vi tilbyr også våre ansatte én time fysisk trening per uke i arbeidstiden.

Per 31.12.2007 var det 146 ansatte ved Kreftregisteret. Sykefraværet har vært stabilt på 3-4 prosent de senere årene. I 2007 var sykefraværet på 3,9 prosent, mot 2,8 prosent i 2006. Av dette utgjorde legemeldt fravær 3,3 prosent.

Det ble gjennomført en arbeidsmiljøundersøkelse i regi av Helse Sør i 2007. Kreftregisteret vil følge arbeidsmiljøundersøkelser i regi av Helse Sør-Øst, og en ny skal etter planen iverksettes i 2008.

Pågående prosjekter i 2007

Forskningsprosjekter tilknyttet Avdeling for årsaks- og karsinogeneseforskning

Ansvarlig		Tittel
Grimsrud	Tom K.	Kreftrisiko og årsaksspesifikk dødelighet blant norske papir- og cellulose arbeidere
Grimsrud	Tom K.	Kreftrisiko innen vaskeri- og renseribransjen spesielt for personer eksponert for tetrakloretylen
Grimsrud	Tom K.	Janus serumbank
Grimsrud	Tom K.	Cancer risk and mortality among Norwegian navy personnel
Grimsrud Strand Aas	Tom K. Leif Åge Gjøril Bergva	Kreftforekomst på norsk sokkel.
Hansen	Svein	Two distinct aetiologies of cardia cancer; evidence from premorbid serological markers of gastric atrophy and H. pylori status
Hjartåker	Anette	Inntak av mjølk og mjølkeprodukt og risiko for brystkreft
Hjartåker	Anette	Epidemiologiske og kliniske forskningsmetoder (Lærebok)
Kjærheim	Kristina	Epithelial ovarian cancer. A clinical epidemiological approach on diagnosis and treatment
Kjærheim	Kristina	Alcohol-related cancers and genetic susceptibility in Europe (ARCAGE)
Kjærheim	Kristina	Nordic Occupational Cancer Study (NOCCA)
Kjærheim	Kristina	Nested case-control study of lung cancer in the asphalt industry
Gislefoss	Randi E	Endogenous Hormons and Prostate Cancer
Gislefoss	Randi E	PREMIRA - Premorbide Markers In Rheumatoid Arthritis
Gislefoss	Randi E	JANUS SERUMBANK - Prøvestabilitet og analyse av prognostiske markører for ovarialkreft
Langseth	Hilde	Kreft i norsk papir- og celluloseindustri
Langseth	Hilde	Janus serumbank
Langseth	Hilde	CCPRB Network of Excellence under EUs 6. rammeprogram
Robsahm	Trude Eid	Føflekkreft i Norge fødselskohortene 1967-1986, epidemiologiske aspekter
Robsahm	Trude Eid	UV-stråling i Norge og mulige effekter på kreftutvikling
Robsahm	Trude Eid	Kreft blant eliteidrettsutøvere
Strand	Leif Åge	Kreftrisiko blant militært personell i Sjøforsvaret
Syse	Astri	Life after cancer
Tretli Robsahm	Steinar Trude Eid	Vitamin D (calsidiol) and prognosis after Prostate cancer
Tretli	Steinar	Identifying individuals and families with genetic disposition for colorectal cancer
Tretli Robsahm	Steinar Trude Eid	Serumnivå av vitamin D (kalsidiol) og kreftprognose
Weedon-Fekjær	Harald	Hvor fort vokster brystkreftsvulster?
Weedon-Fekjær	Harald	Modelling breast cancer screening; Developing new methods of estimating breast cancer tumour growth and screening test sensitivity using screening data
Weiderpass Tretli	Elisabete Steinar	Use of hormone treatment in adolescence to prevent excessive growth (Tall girls
Weiderpass	Elisabete	Plasma levels of enterolactone – influence on incidence of breast, endometrial and prostate cancer
Weiderpass Bray	Elisabete Freddie	Risk of second non-breast cancer after female breast cancer – a joint study from Denmark, Finland and Norway
Weiderpass Bray Johansen	Elisabete Freddie Tom Børge	Descriptive epidemiology of MDS (myelodysplastic syndrome) in Norway from 1953 to 2005
Weiderpass Bray	Elisabete Freddie	Women in Europe Against Lung Cancer and Smoking

Weiderpass	Elisabete	Tumøregenskaper og prognos vid ovarialcancer: betydelsen av hormonrelaterade etiologiska faktorer.
Weiderpass	Elisabete	Pregnancy estrogens, diet, and markers of possible breast cancer risk
Weiderpass	Elisabete	Second cancers – International Multicentric Study
Weiderpass	Elisabete	Infectious diseases and cancer in Uganda
Weiderpass	Elisabete	Women's Lifestyle and Health

Forskningsprosjekter tilknyttet Avdeling for screeningbasert forskning

Ansvarlig		Tittel
Aas	Gjøril Bergva	Utvidelse av aldersgruppen i Mammografiprogrammet. Momenter ved inklusjon av aldersgruppene 45-49 år og 70-74 år.
Ertzaas	Anne Kathrin Olsen	Enhetlig bruk av PGMI-klassifisering i Mammografiprogrammet.
Ertzaas	Anne Kathrin Olsen	Quality assurance of mammograms in the Norwegian Breast Cancer Screening Program
Sørum Hofvind	Ragnhild Solveig	
Haldorsen	Tor	Masseundersøkelsen mot livmorhalskreft og utvikling i forekomst og dødelighet av livmorhalskreft
Haldorsen	Tor	Kosmisk stråling og kreftrisiko blant flygere og kabinansatte. Nordisk studie av kabinansatte
Hoff	Geir	NOCCAP
Hofvind	Solveig	Risk factors for having a breast cancer diagnosed in the Norwegian Breast Cancer Screening Program
Hofvind	Solveig	Aspects of arbitration breast cancers in the Norwegian Breast Cancer Screening Program
Hofvind	Solveig	Outcome and performance measures in annual opportunistic screening in Vermont and biennial organized screening in Norway
Hofvind	Solveig	Interval cancers in North Carolina and Norway
Hofvind	Solveig	Aspects of participation in the Norwegian Breast Cancer Screening Program
Hofvind	Solveig	Review of interval cancers in the Norwegian Breast Cancer Screening Program
Kalager	Mette	Bilateral breast cancer - incidence, treatment, prognosis and mortality.
Kalager	Mette	Studies of socio-demographic factors influence on attendance, and mortality and survival studies of breast cancer in the Norwegian Breast Cancer Screening Program
Lie	Kathrine	Cytologi versus HPV testing for deteksjon av høygradig cervixneoplasia. Tverrfaglig studie for evaluering av DNA og mRNA baserte molekylære teknikker i Masseundersøkelsen mot livmorhalskreft.
Molden	Tor	Evaluation of the use of HPV-testing in the Norwegian Cervical Cancer Screening Program
Nygård Skare	Mari Gry Baadstrand	CAP compleat ascertainmet program, oppfølging av kvinnene som inngikk i Future II studien med HPV-vaksine
Nygård Skare	Mari Gry Baadstrand	Studie om forekomst av humant papilomavirus (HPV) hos norske kvinner som deltar i masseundersøkelsen mot livmorhalskreft: før innføringen av HPV vaksinerings
Nygård Klungsøyr	Mari Ole	Inconsistent self reported cervical screening participation
Nygård Hagerup-Jenssen	Mari Maria	Smoking and genital warts study among Nordic women
Nygård Hukkelberg	Mari Silje Sommer	Sociodemographic and behavioural factors related to attendance in cervical screening among Norwegian women aged 25-45
Steen Skare	Rita Gry Baadstrand	Cytologiske karakteristiska i finnålsaspirater (FNAC) fra sarkomer (unntatt fylloides svulster) i mammae

Steen Skare	Rita Gry Baadstrand	Invasiv cervixcancer hos kvinner under 25 år
Sørum	Ragnhild	Evaluering av mammografiscreening av 45-49 årige kvinner i Oslo
Sørum	Ragnhild	An evaluation of the Norwegian Breast Cancer Screening Program on DCIS, overdiagnosis and implementation of new technology (PhD project)

Forskningsprosjekter tilknyttet Avdeling for klinisk forskning

Ansvarlig		Tittel
Bray	Freddy	Future needs for radiotherapy services in England
Bray	Freddy	Cancer Incidence Trends in Mumbai, India
Bray	Freddy	Thyroid cancer incidence trends in Canada, Norway and the U.S.
Bray	Freddy	ANCR - High resolution project on survival in the Nordic countries after prostate cancer.
Bray	Freddy	EUNICE (European Network for Indicators of Cancer)- period survival in 8 countries
Gaard	Maria	The Norwegian Rectal Cancer Registry
Gaard	Maria	Naturlig forløp og palliativ behandling ved cancer recti
Gaard	Maria	The impact of types of surgery and radiotherapy on the reduction of local recurrence of rectal cancer in Norway.
Gaard	Maria	Strategies in rectal cancer treatment, focus on early rectal cancer and the influence of age on prognosis.
Gaard	Maria	Complications during and after rectal cancer surgery, and surgical treatment of advanced rectal cancer.
Gaard	Maria	Late effects of radiation in patients treated for rectal cancer
Johannesen	Tom Børge	Symptom control during last year of life
Johannesen	Tom Børge	Opioid use in Norway
Kvåle	Rune	Special registry for prostate cancer
Kyrdalen	Anne	Quality survey of the registry form for prostate cancer
Kvåle Stensheim Strand	Rune Hanne Trond-Eirik	Changing Patterns of Prostate Cancer in Norway. Incidence, Mortality, Diagnostic procedures and Treatment
Kvåle Stenheim Strand	Rune Hanne Trond-Eirik	Longterm sequelae in cancer survivors: Parenthood after adulthood cancer. A registry-based study.
Kvåle Stensheim Strand	Rune Hanne Trond-Eirik	A population based study of lung cancer in Norway: Epidemiological aspects and evaluation of surgical treatment (PhD project)
Nygård	Jan F.	Establishment of The Norwegian Malignant Melanoma Registry
Strand	Trond-Eirik	Radical Radiation Therapy for Lung Cancer in Norway 1993 - 2001
Rostad	Hans	The Norwegian Lung Cancer Registry
Rostad	Hans	Lung Cancer. A population-based study of 1856 resected patients analyzing the difference between men and women.
Rostad	Hans	Surgical resection of bronchioloalveolar lung carcinoma (BAC). A population based study
Rostad	Hans	Synchronous primary malignant lung tumors. A population based study of operated patients.
Rostad	Hans	Carcinoid lung tumors

Forskningsprosjekter tilknyttet stab

Ansvarlig		Tittel
Kleive	Victoria	Klinisk register for solide svulster hos barn.(KSSB)
Langmark	Frøydis	Second GI Cancer Study (USA)

Langmark	Frøydis	Nordic Childhood Cancer Survivor Study
Langmark	Frøydis	Second Cancers following Cervical Cancer (USA)
Langmark	Frøydis	The Glycan Array project (USA)
Langmark	Frøydis	Kvaliteten av myelomatoseregistreringen i Kreftregisteret
Langmark	Frøydis	Colorectal cancer in inflammatory bowel disease without distant dysplasia may be a specific entity
Langmark	Frøydis	RARECARE project
Langmark	Frøydis	Modernization and extension of the information system supporting nation-wide organized mass screening for cancer (Hungary)
Langmark	Frøydis	Obesity, Inflammation, Insulin-like Growth factors, and Prostate Cancer Risk (USA)

Eksternt initierte forskningsprosjekter

Ansvarlig	Avdelingstilknytning	Tittel
Christian von Plessen, Trond-Eirik Strand, Tore Wenzel-Larsen, Ernst Omenaas, Nils Wilking, Stein Sundstrøm, Sverre Sørensen	Registeravdelingen	Effects of third generation chemotherapy on the survival of patients with advanced non-small cell lung cancer in Norway – a national study
Hanne Stensheim, stipendiat, ansatt KRG	Registeravdelingen	Longterm sequelae in cancer survivors: Parenthood after cancer. A registry-based study.
Sophie D. Fosså, prosjektleder/hovedveileder, eksternt (Radiumhospitalet)		På norsk: Foreldreskap etter kreft
Giske Ursin	Avdeling for screeningbasert forskning	Hormoner, mammografiske tetthet, kosthold og brystkreft (Solveig Hofvind, Tor Haldorsen)
Stalheim og Oldenborg, Haukeland Universitetssykehus (mastergrads-prosjekt)	Avdeling for screeningbasert forskning	En studie av bildeklaritet og stråledose ved mammografi (Ragnhild Sørum)
Per Skaane	Avdeling for screeningbasert forskning	Aspekter ved digital mammografi (Solveig Hofvind)
Inger Torhild Gram	Avdeling for screeningbasert forskning	Bruk av screeningdeltakere i forskningsprosjekter (Solveig Hofvind)
Siri Forsmo og Jon Arne Skolbekken	Avdeling for screeningbasert forskning	Kvalitative studier av kvinners møte med offentlig mammografiscerering (Solveig Hofvind)
Björg Hafslund	Avdeling for screeningbasert forskning	Mammografiscerering og livskvalitet; En studie av hvordan mammografiscereringen kan påvirke kvinners livskvalitet (Ragnhild Sørum)
Mix Marie Anker	Avdeling for screeningbasert forskning	Betalingsvilje i tilknytning til Mammografiprogrammet (Berit Damtjernhaug)
Lene Mellekjær (Danish Cancer Society)	Årsaksavdelingen	Risk of second non-breast cancer after female breast cancer – a joint study from Denmark, Finland and Norway (Elisabete Weiderpass/ Freddie Bray)
Anne Tjønneland (Danish Cancer Society)	Årsaksavdelingen	Plasma levels of enterolactone- influence on incidence of breast, endometrial and prostate cancer (Elisabete Weiderpass)
Elisabete Weiderpass/ Freddie Bray)	Årsaksavdelingen	Risk of second non-breast cancer after female breast cancer – a joint study from Denmark, Finland and Norway
Mia Hashibe (IARC)	Årsaksavdelingen	Women in Europe Against Lung Cancer and Smoking (Elisabete Weiderpass/ Freddie Bray)
Elisabete Weiderpass (Karolinska Institutet)?	Årsaksavdelingen	Tumøregenskaper och prognos vid ovarialcancer: betydelsen av hormonrelaterade etiologiska faktorer (Elisabete Weiderpass)
Elisabete Weiderpass (Karolinska Institutet)?	Årsaksavdelingen	Pregnancy estrogens, diet, and markers of possible breast cancer risk (Elisabete Weiderpass)

Ghislaine Scelo, Paul Brennan (IARC)	Årsaksavdelingen	Second cancers – International Multicentre Study (Elisabete Weiderpass)
Elisabete Weiderpass (Karolinska Institutet & IARC)	Årsaksavdelingen	Infectious diseases and cancer in Uganda (Elisabete Weiderpass)
Hans Olov Adami , Elisabete Weiderpass (Karolinska Institutet) ?	Årsaksavdelingen	Women’s Lifestyle and Health (Elisabete Weiderpass)
Iselin Bentsen Kleven, Høgskolen i Akershus (Mastergradsarbeid)	Årsaksavdelingen	Kostholdsvaner og fysisk aktivitet blant yngre norske kvinner (Anette Hjartåker)
Christine Tørris, Høgskolen i Akershus (Mastergradsarbeid)	Årsaksavdelingen	Amning som helsefremmende atferd (Anette Hjartåker)
European Prospective Investigation into Cancer and Nutrition (EPIC)	Årsaksavdelingen	European Prospective Investigation into Cancer and Nutrition (EPIC) (Anette Hjartåker)
Inger Thune, Ullevål universitetssykehus	Årsaksavdelingen	Energy Balance and Breast Cancer Aspects (The EBBA study) (Anette Hjartåker)
Camilla Furu Skjeldbred og Mona Sæbø (Telemark sykehus/Høgskolen i Telemark)	Årsaksavdelingen	Meat, vegetables and genetic polymorphisms and the risk of colorectal carcinomas and adenomas (Anette Hjartåker, Tom Grotmol, Geir Hoff,)
Isabell Franco-Lie (PhD)	Årsaksavdelingen	Influence of clinical and demographical factors on prognosis of cutaneous malignant melanoma, a norwegian cohort.(Trude Eid Robsahm)
Shell	Årsaksavdelingen	Karlegging av kreftforekomst blant naboer og tidligere ansatte ved Shells nedlagte oljeraffineri på Sola.(Tom Grimsrud, Anna Skog)

Foredrag og andre registrerte eksterne oppdrag i 2007

Navn	Tittel	Hvor	Når
Breie, Grethe	The Cancer Registry of Norway	Wilanow Rotary Club, Warszawa	18.09.2007
	Cancer in general – men in special	Wilanow Rotary Club, Warszawa	04.12.2007
Bray, Freddie	International variations in age-incidence curves of nasopharyngeal carcinoma: the »frailty« effect and implications on aetiology	Annual meeting of The International Association of Cancer Registries	18-20.09.2007
Damtjernhaug, Berit	Mammografiprogrammet-presentasjon på PGMI-møte	Thon Hotell, Lillestrøm	03.2007
	Epidemiologi og resultater fra Mammografiprogrammet	Stavanger, MammaVest	04.2007
	Mammografiprogrammet- en kort Presentasjon	Forskningsrådet (Styringsgruppen for evaluering an Mp)	17.08.2007
	Mammografiprogrammet	Årsmøte i Norsk Gynekologisk Forening, Førde	31.08.2007
	Mammografiprogrammet	Fagdag i regi av UUS, merkantilt pers. Teknisk Museum	10.2007
	Mammografiprogrammet, nyttig eller overdiagn.? Hva med utvidelse?	Utdannelseskurs, Dnlf, Holmenkollen Park	10.2007
	Mammografiprogrammet. Resultater	Fagdag, Lillehammer BDS	02.11.2007
	Utvidelse av aldersgruppen i Mammografiprogrammet?	Hordaland BDS, åpning av digital screening	11.2007
	Utvidelse av aldersgruppen i Mp?	Onkologisk Forum, Oslo	11.2007
	Div. foredrag om Mp.	Sanitetsfor. Kråkstad og Drammen. Brystkrefterertes forening i Drammen	Høst 2007
Dørum, Liv Marit	Forskjeller i tid i behandling av pasienter med endetarmskreft	Kirurgisk Høstmøte	24.10.2007
Engen, Egil	Financial development in the International Association of Cancer Registries for the years 2006-2007	29th Annual Meeting of the International Association of Cancer Registries, Ljubljana, Slovenia	17.-20.10.2007
Ertzaas , Anne Kathrin Olsen	Mammografiprogrammet; organisering og resultater	Kreftregisteret For: Kooperationsgemeinschaft Mammographie, Köln. Radiolog og IT personer	15.01.2007
	The Norwegian Breast Cancer Screening Programme	Kreftregisteret For: Tyske og svenske IT og statistikere i screeningprogram	12.02.2007
	Mammografiprogrammet	Radiografutdanningen, Høgskolen i Gjøvik	20.03.2007
	PGMI prosjekt	Thon Hotel Arena, Lillestrøm	22.03.2007
	Mammografiprogrammet; epidemiologi, historikk, organisering, resultater	Radiografutdanningen, Høgskolen i Oslo	08.05.2007
	Kvalitetsmanualen, booking, epidemiologisk spørreskjema (Mammografiprogrammet)	Norsk Teknisk Museum v/Ullevål Universitetssykehus	19.10.2007
	The Norwegian Breast Cancer Screening Program	Kreftregisteret For: Slovenske radiologer	08.11.2007
	”Introduksjon til kunnskasbasert praksis og PGMI prosjektet med fokus på litteratursøk”.	Kreftregisteret	12.11.2007
	Mammografiprogrammet i; resultater i første og påfølgende runder (Norge – Agder) og informasjon fra høsten 2007	Sykehuset Sørlandet HF	06.12.2007

Gislefoss, Randi	Estimating the long term storage effect on serum stability in The Janus Serum bank	Association of the nordic cancer registries ANCR-meeting	26-28.11.2007
	Challenges in extraction new data from older samples	Biobanking and biorepositories conference Munchen	13-14.10.2007
	Janus Serumbank – effekt av langtidslagring på serumstabilitet	Den 15. norske epidemiologikonferansen (NOFE)	22-23.10.2007
Glattre, E., Nygård Jan F. og Paulssen, Eyvind J.	Fractal epidemiology	Den 15. norske epidemiologikonferansen (NOFE)	22.11.2007
Grimsrud, Tom.K., Kristensen, Petter, Svendsen, kristin, Hilt, Bjørn	Har clusterutredninger noen verdi? Eksemplet kreftsaken ved Rosenborg, NTNU	Den 15. norske epidemiologikonferansen (NOFE)	23.11.2007
	Presentation of the Norwegian Offshore Cohort	Petroleumstilsynet, Stavanger. Arrangør:STAmi	21.03.2007
Grotmol, Tom, Mæhle, Bjørn O., Collett, Karin, Akslen, Lars A. og Tretli, Steinar	Estrogen receptor β - an independent prognostic marker in estrogen receptor α - and progesterone receptor positive breast cancer?	Den 15. norske epidemiologikonferansen (NOFE)	22.11.2007
Haldorsen,Tor, Pukkala,E., Helminen,M., Hammar, N., Lannersjö, A., Rafnsson, V., Tveten,U., Tulinius,H., Auvinen, A.	Cancer incidence among 10.066 Nordic airline cabin crews.	Association of theNordic Cancer Registries (ANCR). Annual Meeting. Fredrikstad	27-29.08.2007
Hernes, Eivor	High prostate cancer mortality in Norway evaluated by automatic classification (ACME)	Association of theNordic Cancer Registries (ANCR). Annual Meeting. Fredrikstad	27-29.08.2007
Kyrdalen, Anne E.	Cancer registry information used to identify patients invited to surveys: a reminder that patients may not be aware of their cancer diagnosis	Association of theNordic Cancer Registries (ANCR). Annual Meeting. Fredrikstad	27-29.08.2007
Hagerup-Jenssen Maria	Smoking habits and the occurrence of genital warts among women from four Nordic countries	24th International Paipllomavirus Conference and Clinical Workshop, Beijing, Kina	03-09.11.2007
Hjartåker, Anette	Kosthald og kreft	Kreftregisteret (internt kreftkurs)	28.03.2007
	Validering. Kva, kvifor og korleis?	Institutt for samfunnsmedisin, Universitetet i Tromsø	15.05.2007
Kleven IB, Bye A, Hjartåker A et.al.	Diet and physical activity patterns in young women. The Norwegian EBBA study (Energy Balance and Breast cancer Aspects). Kleven et al.	6th annual conference of behavioral nutrition and physical activity, Oslo	20-23.06.2007
		og 10th European nutrition conference , Paris	10-13. 07.2007
Engeset D, Andersen V, Hjartåker A, Lund E.	Fish consumption and colon cancer risk, with focus on lean fish. The Norwegian Women and Cancer study (NOWAC). Engeset et al.	10th European nutrition conference , Paris	10-13. 07.2007
		og Den femtende norske epidemiologikonferansen, Oslo	21-23. 11.2007
		og ANCR, Fredrikstad	27.08.2007
	Fish consumption and risk of colon cancer. Do methodological challenges mask the true association?		
	Sensor ved mastereksamen	Avdeling for ernæringsvitenskap, Universitetet i Oslo	15.10.2007

Tørris C, Thune I, Emaus A, Hjartåker A.	Breastfeeding, diet and waist circumference. Tørris et al.	Den femtende norske epidemiologikonferansen, Oslo	21-23.11.2007
Hoff, Geir	Koloskopiutførelse	Basalkurs I endoskopi, Oslo	10.10.2007
	CRC screening alle andre steder enn i Norge?	Indremed. Høstmøte	01.11.2007
	Opponent disputas	Stavanger	14.11.2007
	Screening for CRC	Sundvoldenseminaret 2007, Ringerike	30.11.2007
	Resultater fra Gastronett	Oslo	05.12.2007
Hofvind, Solveig	Effectiveness of opportunistic and population based mammography in early detection of breast cancer	BCSC-meeting, Rockville, Washington	30.04.2007
	Effectiveness of opportunistic and population based mammography in Vermont and Norway	The Cancer Center, University of Vermont, Burlington, VT	15.05.2007
	Effectiveness of opportunistic and population based mammography in Vermont and Norway	Norris Cancer Center, USC, Los Angeles	12..07.2007
	Effectiveness of opportunistic and population based mammography in early detection of breast cancer	ANCR, Fredrikstad	27.08.2007
	The Norwegian Breast Cancer Screening program	Forskningsrådet	17.08.2007
	Bruk av hormoner og risiko for brystkreft diagnostisert i Mammografiprogrammet	Gynekologisk årsmøte, Førde	31.08.2007
	Performance measures in opportunistic and population based screening mammography	BCSC-meeting, Burlington, VT	18.10.2007
Hofvind,Solveig og Bonnie Yankaskas	Interval breast cancer in North Carolina and Norway	BCSC-meeting, Burlington, VT	18.10.2007
Johannesen, Tom Børge	Diagnostikk og behandling av kreft	Diakonova sykepleiehøgskole	10.02.07
	Kronisk lymfatisk leukemi	Norsk selskap for hematologi, Lillehammer	09.03.07
	Insidens av hjernesvulster Helse Vest	Geilo	10.09.07
	Prosjekter ved Kreftregisteret	Radiumhospitalet	22.11.07
	Nevrokirurgisk spesialistutdanning	Rikshospitalet	14.12.07
Kjærheim, Kristina	IARC's kreftundersøkelse, fase 2 - status i arbeidet	Asfaltentreprenørens forening	16.01.2007
	High and low risk occupations in the Nordic countries	Nordic meeting in Epidemiology and Register-based Health Research	17.06.2007
	The Nordic Occupational Cancer Study (NOCCA)	ANCR. Fredrikstad	27.08.2007
	Kreft: Om forekomst, risiko- og årsaksfaktorer m.m.	Studenter ved Institutt for helseledelse og helseøkonomi, UiO	23.10.2007
	Kreftrisiko blant radiologer	Ingeniørens hus. For Norsk radiologisk forening	24.10.2007
Kvåle, Rune	Interpreting trends in prostate cancer incidence and mortality in the five Nordic countries	4th Nordic meeting on epidemiology, 2nd Nordic meeting on registry epidemiology, Gotenburg	18-19.06.2007

Kvale, Rune, Møller, Bjørn, Berner, A., Busch, C., Fosså, D.D., Kyrдалen, A.E., Svindland T., Viset, T., Wahlqvist, R. og Halvorsen, O.J.	Concordance between Gleason scores of needle biopsies and radical prostatectomy specimens in a population based material	Association of the Nordic cancer Registries (ANCR), Annual Meeting, Fredrikstad	27-29.08.2007
	Nasjonal Program for Prostata Cancer	Prostatakreftrmøte for norske urologer, Svolvær	15-18.09.2007
	Prostatakreft i de nordiske land: Insidens- og mortalitetstrender 1955-2004	Universitetet i Bergen, Seksjon for epidemiologi og medisinsk statistikk.	07.11.2007
	Studier i regi av NPPC	Onkologisk forum	22.11.2007
Kyrдалen, Anne E.	Cancer registry information used to identify patients invited to surveys: a reminder that patients may not be aware of their cancer diagnosis	Association of the Nordic Cancer Registries (ANCR). Annual Meeting. Fredrikstad	27-29.08.2007
Langmark, Frøydis	Ingen ukultur I Kreftregisteret	Dagens Medisin.	01.2007
	Viktige presiseringer fra Kreftregisteret	Svar på leserinnlegg I Dagens Medisin	01.2007
	Overview of The Cancer Registry of Norway	Polish Health Minister, Sosial- og helsedirektoratet	12.02.2007
	Øking av lungekreft blant ikke-røykende kvinner i Norge	VG Nett/Mozon	13.02.2007
	Kreftregisteret, institutt for populasjonsbasert kreftforskning.	Helse- og omsorgskomiteén	13.03.2007
	Cancer in Norway. Tidspunkt for publisering.	ABC Nyheter	23.03.2007
	Kreftregisteret.	St.Olavs hospital	26.03.2007
	Livet etter brystkreft.	Intervju i Bedre Helse	16.04.2007
	Kreftregisteret og forskning.	Gastrologene ved Rikshospitalet	18.04.2007
	Kreft i går, i dag og i morgen	Det medisinske selskab	25.04.2007
	Kreft krever sjelstyrke	Intervju. Bedre Helse	07.05.2007
	Norge dårligs på forskning i Norden.	VG Nett/Mozon	09.05.2007
	Unge og kreft.	Ukebladet HENNE. Intervju	14.05.2007
	Glycan Array prosjektet.	M.D.Anderson symposiet. Radiumhospitalet	16.05.2007
	Overview of The Cancer Registry of Norway	M.D.Anderson symposiet. Radiumhospitalet	16.05.2007
	Kreftregisteret.	Stortinget. For stortingsrepresentanter fra AP	29.05.2007
	Redegjørelse for Kreftregisterets rolle i utviklingsprosjektet og forholdet til produsenten av HPV-vaksinen	Helse- og omsorgsdepartementet. Oslo Kongressenter	13.06.2007
	Brystkreft.	Ukebladet Eva. Intervju.	28.06.2007
	Kreftregisterets rolle og betydning for klinikken og basalforskningen ved RR	CCC-rådsmøte	23.08.2007
	Kvinner, kreft og alkohol	NycoMed	06.09.2007
	Overview of The Cancer Registry of Norway	ENCR. Ljubljania, Slovakia	21.09.2007
	Kreftbildet i går, i dag og i morgen	Oslo Rotary	11.10.2007
	Kreftregisteret.	Onkologene ved UNN.	15.10.2007
Allmennpraksis og kreftbildet.	Oslo legeforening. Grunnkurs C: Forebyggende og miljørettet medisin. Soria Moria	19.11.2007	

Langseth, Hilde	Kreftrisiko blant kvinner i norsk papir- og cellulose industri	Norsk Arbeidsmedisinsk Forening	04.05.2007
	Perineal use of talc and risk of ovarian cancer – a review study	NOFE	22.11.2007
Larsen, Inger Kristin	Impact of colorectal cancer screening on future lifestyle choices: a three-year randomized controlled trial	Association of the Nordic cancer Registries (ANCR), Annual Meeting, Fredrikstad	27-29.08.2007
Larønningen, Siri og Talleraas, Olaug	Meldepiktige diagnoser til Kreftregisteret Kreftregisterets purreutiner	Universitetssykehuset i Nord-Norge, Tromsø	07.02.2007
	Access to data from the Cancer Registry of Norway	ANCR-møte i Fredrikstad	29.08.2007
	Stand – Om Kreftregisterets innhold og tilgang til data	Onkologisk Forum, Holmenkollen Park Hotell Rica	22-23.11.2007
Mangerud, Gunhild	Brystkraft: Epidemiologi og screening	Rikshospitalet	09.02.2007
Møller, Bjørn	Overview of the Cancer Registry of Norway	MD Anderson, Houston, USA	06.07.2007
	Evaluation of common approaches; estimating uncertainty	Canadian Partnership Against Cancer, Toronto, Canada	10.10.2007
Nygård, Jan F.	The role of treatment quality registries	Association of the Nordic Cancer Registries (ANCR).Annual Meeting.Fredrikstad	27-29.08.2007
Robsahm, Trude Eid	Serum vitamin D (calcidiol) and prognosis of prostate cancer	Den 15. norske epidemiologikonferansen (NOFE)	23.11.2007
Rostad, Hans	Sex-associated differences in patients undergoing resection for lung cancer. A population-based study of 1856 patients	European Respiratory Society. Annual Congress	15-16.09.2007
Steen, Rita	Hpv-vaksine og livmorhalskreft	Tverrfaglig eksternt møte om HPV-vaksine og livmorhalskreft	15.01.2007
	Screening eller HPV-vaksine: Ja takk, begge deler	Årsmøte i Norsk gynekologisk forening	30.08.-02.09.2007
	Prevention of cervical cancer – screening and vaccination	Association of the Nordic Cancer Registries (ANCR).Annual Meeting.Fredrikstad	27-29.08.2007
	Cervixdysplasier – HPV-vaksine	Foredrag som ledd i spesialistutdanningen for leger i dermatovenerologi	10.2007
	HPV-vaksine og livmorhalskreft	Undervisning for medisinstudenter i gynekologisk cancer, Kvinneklinikken, Ullevål universitetssykehus	10.2007
	HPV-vaksine og livmorhalskreft	Undervisning for gynekologer ved Kvinneklinikken, Ullevål Universitetssykehus	10.2007
	Medlem av arbeidsgruppe for vurdering av cervixcytologisk prøvetaking i Massundersøkelsen mot livmorhalskreft	SHdir	2007
	Arbeidsgruppe for revisjon av "Veileder i gynekologisk onkologi".	Norsk gynekologisk forening	2007
	Medlem av tverrfaglig arbeidsgruppe for å vurdere HPV-vaksine i Norge	Nasjonalt folkehelseinstitutt	2007
	Intervju: HPV og screening	Dagens medisin	2007
	Intervju: HPV-vaksine	Dagsavisen	2007
	Intervju: HPV-vaksine	Puls/NRK 1	2007

Stensheim, Hanne	Cause-specific survival in women diagnosed with cancer during pregnancy or lactation	Poster og pressekonferanse på ECCO 14, Barcelona	27.09.2007
	Cause-specific survival in women diagnosed with cancer during pregnancy or lactation	ANCR-møte, Fredrikstad	28.08.2007
Stensheim, Hanne, Møller, Bjørn, van Dijk, Tini og Fosså, S.D.	Cause-specific survival in women diagnosed with cancer during pregnancy or lactation	NOFE-møte, Oslo	23.11.2007
Strand, Trond-Eirik	Clinical registry and its importance in evaluation of treatment, experience from Norwegian lung cancer registry	Association of the Nordic Cancer Registries (ANCR).Annual Meeting. Fredrikstad	27-29.08.2007
Syse, Astrid, Kravdal Øystein og Tretli, Steinar	Cancer's impact on employment and earnings in Norway	Den 15. norske epidemiologikonferansen (NOFE)	22.11.2007
Sørum, Ragnhild	Fylkesbesøk Telemark; Resultater fra Mammografiprogrammet	Telemark Sentralsykehus HF	19.01.2007
	Fylkesbesøk Hedmark; Resultater fra Mammografiprogrammet	Sykehuset Innlandet HF, Hamar	09.02.2007
	PGMI-prosjektet; Resultater	Arena, Lillestøm	22.03.2007
Sørum, Ragnhild og Mangerud, Gunhild	Nytt Epidemiologisk spørreskjema i Mammografiprogrammet	Arena, Lillestøm	23.03.2007
Sørum, Ragnhild	Hormoner og Brystkreft & Mammografidebatten	Norsk Radiografforbund, Scandic Hotel KNA	07.06.2007
Talleraas, Olaug	Utlevering av data fra Kreftregisteret	Referansegruppemøte NPPC, Kreftregisteret	20.09.2007
Waage, Randi	Livmorhalskreft og forebyggende arbeid	Roche, Norge	22.05.2007
	Masseundersøkelsen mot livmorhalskreft, resultatoverføring fra patologiavdelingene	Partnerforum, Tønsberg	25.10.2007
Weedon-Fekjær, Harald	Modelling breast cancer screening: Developing new methods of estimating breast cancer tumor growth and screening test sensitivity using screening data	Stipendiatdag BMMS (strategisk område med. fak. UiO)	01.03.2007
Banura C, Franceschi S, van Doorn LJ, Arslan A, Wabwire-Mangen F, Mbbide EK, Quint W, Weiderpass E.	"Infection with Human Papillomavirus and HIV among young women in Kampala, Uganda".	24th International Papillomavirus Conference and Clinical Workshop. Beijing, China	03-09.11.2007
Banura C, Franceschi S, van Doorn LJ, Arslan A, Wabwire-Mangen F, Mbbide EK, Quint W, Weiderpass E.	"Use of filter paper to store and transport cervical exfoliated cells for HPV genotyping: a feasibility study"	24th International Papillomavirus Conference and Clinical Workshop. Beijing, China	03-09.11.2007
Weiderpass E.	"Predictors of ovarian cancer survival in Sweden"	ENCR General Meeting. Ljubljana, Slovenja	21.09.2007

Yang L, Klint A, Lambe M, Bellocco R, Riman T, Bergfeldt K, Persson I, Weiderpass E.	"Predictors of ovarian cancer survival in Sweden"	29th Annual Meeting of the International Association of Cancer Registries. Ljubljana, Slovenja	18-20.09.2007
Yang L, Klint A, Lambe M, Bellocco R, Riman T, Bergfeldt K, Persson I, Weiderpass E.	"Predictors of ovarian cancer survival in Sweden"	ANCR annual meeting. Fredrikstad, Norway	27-29.08.2007
Maule M, Scélo G, Merletti F, Brennan P, Hemminki K, Tracey E, Sankila R, Weiderpass E, Olsen JH, McBride ML, Brewster DH, Pompe-Kirn V, Kliewer EV, Chia KS, Tonita JM, Martos C, Jonasson JG, Pastore G & Boffetta P.	"Risk of second malignant neoplasms after childhood leukemia and lymphoma: an international study"	98th Annual Meeting of American Association for Cancer Research. Los Angeles, USA	14-18.04.2007
Gram IT, Braaten T, Lund E & Weiderpass E.	"Cigarette smoking and the incidence of colorectal cancer"	98th Annual Meeting of American Association for Cancer Research. Los Angeles, USA	14-18.04.2007
Margolis KL, Adami HO, Luo J, Ye W & Weiderpass E.	"A Prospective Study of Oral Contraceptive Use and Risk of Myocardial Infarction among Swedish Women"	13th Annual HMORN Conference, "Building a National Research Model: the Future of HMO-Based Research". Portland, USA	19-21.03.2007



Publikasjoner 2007

- Adamson P, Bray F, Costantini AS, Tao MH, Weiderpass E, Roman E. Time trends in the registration of Hodgkin and non-Hodgkin lymphomas in Europe. *Eur J Cancer* 2007; 43(2):391-401.
- Baan R, Straif K, Grosse Y, Secretan B, El Ghissassi F, Bouvard V, Altieri A, Coglianò V. Carcinogenicity of alcoholic beverages. *Lancet Oncol* 2007; 8(4):292-293.
- Berrino F, De Angelis R, Sant M, Rosso S, Lasota MB, Coebergh JW, Santaquilani M. Survival for eight major cancers and all cancers combined for European adults diagnosed in 1995-99: results of the EUROCARE-4 study. *Lancet Oncol* 2007; 8(9):773-783.
- Bielska-Lasota M, Inghelmann R, Poll-Franse L, Capocaccia R. Trends in cervical cancer survival in Europe, 1983-1994: a population-based study. *Gynecol Oncol* 2007; 105(3):609-619.
- Bjorge T, Engeland A, Tretli S, Weiderpass E. Body size in relation to cancer of the uterine corpus in 1 million Norwegian women. *Int J Cancer* 2007; 120(2):378-383.
- Bjorneklett R, Vikse BE, Svarstad E, Aasarod K, Bostad L, Langmark F, Iversen BM. Long-term risk of cancer in membranous nephropathy patients. *Am J Kidney Dis* 2007; 50(3):396-403.
- Bofin AM, Nygard JF, Skare GB, Dybdahl BM, Westerhagen U, Sauer T. Papanicolaou smear history in women with low-grade cytology before cervical cancer diagnosis. *Cancer* 2007; 111(4):210-216.
- Brage S, Sandanger I, Nygard JF. Emotional distress as a predictor for low back disability: a prospective 12-year population-based study. *Spine* 2007; 32(2):269-274.
- Bray F, Wibe A, Dorum LM, Moller B. [Epidemiology of colorectal cancer in Norway]. *Tidsskr Nor Laegeforen* 2007; 127(20):2682-2687.
- Brown LM, Chen BE, Pfeiffer RM, Schairer C, Hall P, Storm H, Pukkala E, Langmark F, Kaijser M, Andersson M, Joensuu H, Fossa SD, Travis LB. Risk of second non-hematological malignancies among 376,825 breast cancer survivors. *Breast Cancer Res Treat* 2007; 106(3):439-451.
- Carbone M, Albelda SM, Broaddus VC, Flores RM, Hillerdal G, Jaurand MC, Kjaerheim K, Pass HI, Robinson B, Tsao A. Eighth international mesothelioma interest group. *Oncogene* 2007; 26(49):6959-6967.
- Cardis E, Richardson L, Deltour I, Armstrong B, Feychting M, Johansen C, Kilkeny M, McKinney P, Modan B, Sadetzki S, Schuz J, Swerdlow A, Vrijheid M, Auvinen A, Berg G, Blettner M, Bowman J, Brown J, Chetrit A, Christensen HC, Cook A, Hepworth S, Giles G, Hours M, Iavarone I, Jarus-Hakak A, Klaeboe L, Krewski D, Lagorio S, Lonn S, Mann S, McBride M, Muir K, Nadon L, Parent ME, Pearce N, Salminen T, Schoemaker M, Schlehofer B, Siemiatycki J, Taki M, Takebayashi T, Tynes T, van Tongeren M, Vecchia P, Wiart J, Woodward A, Yamaguchi N. The INTERPHONE study: design, epidemiological methods, and description of the study population. *Eur J Epidemiol* 2007; 22(9):647-664.
- Chaturvedi AK, Engels EA, Gilbert ES, Chen BE, Storm H, Lynch CF, Hall P, Langmark F, Pukkala E, Kaijser M, Andersson M, Fossa SD, Joensuu H, Boice JD, Kleinerman RA, Travis LB. Second cancers among 104,760 survivors of cervical cancer: evaluation of long-term risk. *J Natl Cancer Inst* 2007; 99(21):1634-1643.
- Engel LS, Laden F, Andersen A, Strickland PT, Blair A, Needham LL, Barr DB, Wolff MS, Helzlsouer K, Hunter DJ, Lan Q, Cantor KP, Comstock GW, Brock JW, Bush D, Hoover RN, Rothman N. Polychlorinated biphenyl levels in peripheral blood and non-Hodgkin's lymphoma: a report from three cohorts. *Cancer Res* 2007; 67(11):5545-5552.
- Engeland A, Tretli S, Hansen S, Bjorge T. Height and body mass index and risk of lymphohematopoietic malignancies in two million Norwegian men and women. *Am J Epidemiol* 2007; 165(1):44-52.
- Engeset D, Andersen V, Hjartaker A, Lund E. Consumption of fish and risk of colon cancer in the Norwegian Women and Cancer (NOWAC) study. *Br J Nutr* 2007; 98(3):576-582.
- Engholm G, Kejs AM, Brewster DH, Gaard M, Holmberg L, Hartley R, Iddenden R, Moller H, Sankila R, Thomson CS, Storm HH. Colorectal cancer survival in the Nordic countries and the United Kingdom: Excess mortality risk analysis of 5 year relative period survival in the period 1999 to 2000. *Int J Cancer* 2007; 121(5):1115-1122.
- Eybl V, Kotyzova D, Sykora J, Topolcan O, Pikner R, Mihaljevic M, Brtko J, Glattre E. Effects of selenium and tellurium on the activity of selenoenzymes glutathione peroxidase and type I iodothyronine deiodinase, trace element thyroid level, and thyroid hormone status in rats. *Biol Trace Elem Res* 2007; 117(1-3):105-114.
- Fossa SD, Gilbert E, Dores GM, Chen J, McGlynn KA, Schonfeld S, Storm H, Hall P, Holowaty E, Andersen A, Joensuu H, Andersson M, Kaijser M, Gospodarowicz M, Cohen R, Pukkala E, Travis LB. Noncancer causes of death in survivors of testicular cancer. *J Natl Cancer Inst* 2007; 99(7):533-544.
- Fredriksen A, Meyer K, Ueland PM, Vollset SE, Grotmol T, Schneede J. Large-scale population-based metabolic phenotyping of thirteen genetic polymorphisms related to one-carbon metabolism. *Hum Mutat* 2007; 28(9):856-865.
- Frostad A, Soyseth V, Haldorsen T, Andersen A, Gulsvik A. Respiratory symptoms and long-term cardiovascular mortality. *Respir Med* 2007; 101(11):2289-2296.
- Gaard M, Vonen B, Tveit KM, Hoff G, Carlsen E. [Colorectal cancer registry]. *Tidsskr Nor Laegeforen* 2007; 127(21):2834-2835.
- Geller BM, Zapka J, Hofvind SS, Scharpantgen A, Giordano L, Ohuchi N, Ballard-Barbash R. Communicating with women about mammography. *J Cancer Educ* 2007; 22(1):25-31.
- Grimsrud TK. [Confusing about snuff and cancer]. *Tidsskr Nor Laegeforen* 2007; 127(12):1670.
- Grimsrud TK. Metaller og kreft. *Ramazzini* 14[2], 8-10. 2007.
- Haldorsen IS, Krossnes BK, Aarseth JH, Scheie D, Johannesen TB, Mella O, Espeland A. Increasing incidence and continued dismal outcome of primary central nervous system lymphoma in Norway 1989-2003 : time trends in a 15-year national survey. *Cancer* 2007; 110(8):1803-1814.
- Hansen S, Vollset SE, Derakhshan MH, Fyfe V, Melby KK, Aase S, Jellum E, McColl KE. Two distinct aetiologies of cardia cancer; evidence from premorbid serological markers of gastric atrophy and *Helicobacter pylori* status. *Gut* 2007; 56(7):918-925.
- Hjartaker A, Andersen LF, Lund E. Comparison of diet measures from a food-frequency questionnaire with measures from

- repeated 24-hour dietary recalls. The Norwegian Women and Cancer Study. *Public Health Nutr* 2007;1-10.
- Hjartaker A, Veierod MB. Ernæringsforskning. Oslo: Gyldendal Akademisk, 2007: 401-436.
- Hjartaker A, Lund E. Kohortstudier. In: Laake P, Hjartaker A, Thelle DS, Veierod MB, editors. *Epidemiologiske og kliniske forskningsmetoder*. Oslo: Gyldendal Akademiske, 2007: 185-209.
- Hjartaker A. Kosthold. *Kreft. Store medisinske leksikon*. Oslo: Kunnskapsforlaget, 2007: 155-157.
- Hodgson DC, Gilbert ES, Dores GM, Schonfeld SJ, Lynch CF, Storm H, Hall P, Langmark F, Pukkala E, Andersson M, Kaijser M, Joensuu H, Fossa SD, Travis LB. Long-term solid cancer risk among 5-year survivors of Hodgkin's lymphoma. *J Clin Oncol* 2007; 25(12):1489-1497.
- Hofvind S, Sorum R, Thoresen S. Incidence and tumor characteristics of breast cancer diagnosed before and after implementation of a population-based screening-program. *Acta Oncol* 2007;1-7.
- Hofvind S. Breast cancer screening--prevalence of disease in women who only respond after an invitation reminder. *J Med Screen* 2007; 14(1):21-22.
- Hofvind S, Geller B, Vacek PM, Thoresen S, Skaane P. Using the European guidelines to evaluate the Norwegian Breast Cancer Screening Program. *Eur J Epidemiol* 2007; 22(7):447-455.
- Holm PI, Hustad S, Ueland PM, Vollset SE, Grotmol T, Schneede J. Modulation of the homocysteine-betaine relationship by methylenetetrahydrofolate reductase 677 C>T genotypes and B-vitamin status in a large-scale epidemiological study. *J Clin Endocrinol Metab* 2007; 92(4):1535-1541.
- Howard RA, Gilbert ES, Chen BE, Hall P, Storm H, Pukkala E, Langmark F, Kaijser M, Andersson M, Joensuu H, Fossa SD, Travis LB. Leukemia following breast cancer: an international population-based study of 376,825 women. *Breast Cancer Res Treat* 2007; 105(3):359-368.
- Hustad S, Midttun O, Schneede J, Vollset SE, Grotmol T, Ueland PM. The methylenetetrahydrofolate reductase 677C>T polymorphism as a modulator of a B vitamin network with major effects on homocysteine metabolism. *Am J Hum Genet* 2007; 80(5):846-855.
- Johannesen TB, Langmark F, Wesenberg F, Lote K. Prevalence of Norwegian patients diagnosed with childhood cancer, their working ability and need of health insurance benefits. *Acta Oncol* 2007; 46(1):60-66.
- Kinnunen TI, Pasanen M, Aittasalo M, Fogelholm M, Weiderpass E, Luoto R. Reducing postpartum weight retention--a pilot trial in primary health care. *Nutr J* 2007; 6:21.
- Kinnunen TI, Pasanen M, Aittasalo M, Fogelholm M, Hilakivi-Clarke L, Weiderpass E, Luoto R. Preventing excessive weight gain during pregnancy - a controlled trial in primary health care. *Eur J Clin Nutr* 2007; 61(7):884-891.
- Kjaer SK, Tran TN, Sparen P, Tryggvadottir L, Munk C, Dasbach E, Liaw KL, Nygard J, Nygard M. The burden of genital warts: a study of nearly 70,000 women from the general female population in the 4 Nordic countries. *J Infect Dis* 2007; 196(10):1447-1454.
- Kjaerheim K, Roe OD, Waterboer T, Sehr P, Rizk R, Dai HY, Sandeck H, Larsson E, Andersen A, Boffetta P, Pawlita M. Absence of SV40 antibodies or DNA fragments in prediagnostic mesothelioma serum samples. *Int J Cancer* 2007; 120(11):2459-2465.
- Klaeboe L, Blaasaas KG, Tynes T. Use of mobile phones in Norway and risk of intracranial tumours. *Eur J Cancer Prev* 2007; 16(2):158-164.
- Kleinberg L, Lie AK, Florenes VA, Nesland JM, Davidson B. Expression of inhibitor-of-apoptosis protein family members in malignant mesothelioma. *Hum Pathol* 2007; 38(7):986-994.
- Kuper H, Yang L, Theorell T, Weiderpass E. Job strain and risk of breast cancer. *Epidemiology* 2007; 18(6):764-768.
- Kuper H, Adami HO, Theorell T, Weiderpass E. The socioeconomic gradient in the incidence of stroke: a prospective study in middle-aged women in Sweden. *Stroke* 2007; 38(1):27-33.
- Kvale R, Auvinen A, Adami HO, Klint A, Hernes E, Moller B, Pukkala E, Storm HH, Tryggvadottir L, Tretli S, Wahlqvist R, Weiderpass E, Bray F. Interpreting trends in prostate cancer incidence and mortality in the five Nordic countries. *J Natl Cancer Inst* 2007; 99(24):1881-1887.
- Svensson E, Hjartaker A, Laake P. Hva skal måles og hvordan? In: Laake P, Hjartaker A, Thelle DS, Veierod MB, editors. *Epidemiologiske og kliniske forskningsmetoder*. Oslo: Gyldendal Akademisk, 2007: 45-65.
- Laake P, Hjartaker A, Thelle DS, Veierod MB. *Epidemiologiske og kliniske forskningsmetoder*. Oslo: Gyldendal Akademisk, 2007.
- Laake P, Hjartaker A, Thelle DS, Veierod MB. *Epidemiologisk og klinisk forskning*. *Epidemiologiske og kliniske forskningsmetoder*. Oslo: Gyldendal Akademisk, 2007: 33-44.
- Lagiou P, Sandin S, Weiderpass E, Lagiou A, Mucci L, Trichopoulos D, Adami HO. Low carbohydrate-high protein diet and mortality in a cohort of Swedish women. *J Intern Med* 2007; 261(4):366-374.
- Lahkola A, Auvinen A, Raitanen J, Schoemaker MJ, Christensen HC, Feychting M, Johansen C, Klaeboe L, Lonn S, Swerdlow AJ, Tynes T, Salminen T. Mobile phone use and risk of glioma in 5 North European countries. *Int J Cancer* 2007; 120(8):1769-1775.
- Langmark F. *Brystkreftepidemiologi*. Oslo: Novartis, 2007.
- Langmark F. *Kreftsykdommenes forekomst og utvikling*. In: Åmås KO, editor. *Livet med kreft*. Oslo: Aschehoug, 2007: 279.
- Langseth H, Johansen BV, Nesland JM, Kjaerheim K. Asbestos fibers in ovarian tissue from Norwegian pulp and paper workers. *Int J Gynecol Cancer* 2007; 17(1):44-49.
- Larsen IK, Grotmol T, Almendingen K, Hoff G. Impact of colorectal cancer screening on future lifestyle choices: a three-year randomized controlled trial. *Clin Gastroenterol Hepatol* 2007; 5(4):477-483.
- Lie JA, Andersen A, Kjaerheim K. Cancer risk among 43000 Norwegian nurses. *Scand J Work Environ Health* 2007; 33(1):66-73.
- <http://www.ncbi.nlm.nih.gov/pubmed/17353967?dopt=Citation>
- Liestøl K, Tretli S, Tverdal A, Mæhlen J. Hvem fikk tuberkulose - og var de generelt skrøpelige? På liv og død: helsestatistikk i 150 år. Oslo: Statistisk Sentralbyrå, 2007: 266.
- Lof M, Sandin S, Hilakivi-Clarke L, Weiderpass E. Birth weight in relation to endometrial and breast cancer risks in Swedish women. *Br J Cancer* 2007; 96(1):134-136.
- Lof M, Sandin S, Lagiou P, Hilakivi-Clarke L, Trichopoulos D, Adami HO, Weiderpass E. Dietary fat and breast cancer risk in the Swedish women's lifestyle and health cohort. *Br J Cancer* 2007; 97(11):1570-1576.

- Lundstig A, Stattin P, Persson K, Sasnauskas K, Viscidi RP, Gislefoss RE, Dillner J. No excess risk for colorectal cancer among subjects seropositive for the JC polyomavirus. *Int J Cancer* 2007; 121(5):1098-1102.
- Margolis KL, Adami HO, Luo J, Ye W, Weiderpass E. A prospective study of oral contraceptive use and risk of myocardial infarction among Swedish women. *Fertil Steril* 2007; 88(2):310-316.
- Maule M, Scelo G, Pastore G, Brennan P, Hemminki K, Tracey E, Sankila R, Weiderpass E, Olsen JH, McBride ML, Brewster DH, Pompe-Kirn V, Kliewer EV, Chia KS, Tonita JM, Martos C, Jonasson JG, Merletti F, Boffetta P. Risk of second malignant neoplasms after childhood leukemia and lymphoma: an international study. *J Natl Cancer Inst* 2007; 99(10):790-800.
- Moller H, Fairley L, Coupland V, Okello C, Green M, Forman D, Moller B, Bray F. The future burden of cancer in England: incidence and numbers of new patients in 2020. *Br J Cancer* 2007; 96(9):1484-1488.
- Monge P, Wesseling C, Guardado J, Lundberg I, Ahlbom A, Cantor KP, Weiderpass E, Partanen T. Parental occupational exposure to pesticides and the risk of childhood leukemia in Costa Rica. *Scand J Work Environ Health* 2007; 33(4):293-303.
- Mutyaba T, Faxelid E, Mirembe F, Weiderpass E. Influences on uptake of reproductive health services in Nsangi community of Uganda and their implications for cervical cancer screening. *Reprod Health* 2007; 4(1):4.
- Nesbakken A, Gaard M. [Surgical treatment of colon cancer]. *Tidsskr Nor Laegeforen* 2007; 127(22):2942-2945.
- Nygard M, Daltveit AK, Thoresen SO, Nygard JF. Effect of an antepartum Pap smear on the coverage of a cervical cancer screening programme: a population-based prospective study. *BMC Health Serv Res* 2007; 7:10.
- Ojajarvi A, Partanen T, Ahlbom A, Hakulinen T, Kauppinen T, Weiderpass E, Wesseling C. Estimating the relative risk of pancreatic cancer associated with exposure agents in job title data in a hierarchical Bayesian meta-analysis. *Scand J Work Environ Health* 2007; 33(5):325-335.
- Orem J, Mbidde EK, Lambert B, de Sanjose S, Weiderpass E. Burkitt's lymphoma in Africa, a review of the epidemiology and etiology. *Afr Health Sci* 2007; 7(3):166-175.
- Parr CL, Hjartaker A, Scheel I, Lund E, Laake P, Veierod MB. Comparing methods for handling missing values in food-frequency questionnaires and proposing k nearest neighbours imputation: effects on dietary intake in the Norwegian Women and Cancer study (NOWAC). *Public Health Nutr* 2007; 1-10.
- Porojnicu A, Robsahm TE, Berg JP, Moan J. Season of diagnosis is a predictor of cancer survival. Sun-induced vitamin D may be involved: A possible role of sun-induced Vitamin D. *J Steroid Biochem Mol Biol* 2007; 55(3-5):675-678.
- Porojnicu AC, Lagunova Z, Robsahm TE, Berg JP, Dahlback A, Moan J. Changes in risk of death from breast cancer with season and latitude: sun exposure and breast cancer survival in Norway. *Breast Cancer Res Treat* 2007; 102(3):323-328.
- Porojnicu AC, Robsahm TE, Dahlback A, Berg JP, Christiani D, Bruland OS, Moan J. Seasonal and geographical variations in lung cancer prognosis in Norway. Does Vitamin D from the sun play a role? *Lung Cancer* 2007; 55(3):263-270.
- Quint KD, van Doorn LJ, Kleter B, de Koning MN, van den Munckhof HA, Morre SA, Ter Harmsel B, Weiderpass E, Harbers G, Melchers WJ, Quint WG. A highly sensitive, multiplex broad-spectrum PCR-DNA-enzyme immunoassay and reverse hybridization assay for rapid detection and identification of *Chlamydia trachomatis* serovars. *J Mol Diagn* 2007; 9(5):631-638.
- Reas DL, Nygard JF, Svensson E, Sorensen T, Sandanger I. Changes in body mass index by age, gender, and socio-economic status among a cohort of Norwegian men and women (1990-2001). *BMC Public Health* 2007; 7(1):269.
- Richiardi L, Scelo G, Boffetta P, Hemminki K, Pukkala E, Olsen JH, Weiderpass E, Tracey E, Brewster DH, McBride ML, Kliewer EV, Tonita JM, Pompe-Kirn V, Kee-Seng C, Jonasson JG, Martos C, Brennan P. Second malignancies among survivors of germ-cell testicular cancer: a pooled analysis between 13 cancer registries. *Int J Cancer* 2007; 120(3):623-631.
- Riska A, Pukkala E, Scelo G, Mellekjær L, Hemminki K, Weiderpass E, McBride ML, Pompe-Kirn V, Tracey E, Brewster DH, Kliewer EV, Tonita JM, Kee-Seng C, Jonasson JG, Martos C, Boffetta P, Brennan P. Second primary malignancies in females with primary fallopian tube cancer. *Int J Cancer* 2007; 120(9):2047-2051.
- Ruhayel Y, Malm G, Haugen TB, Henrichsen T, Bjorsvik C, Grotmol T, Saether T, Malm J, Figenschau Y, Rylander L, Levine RJ, Giwercman A. Seasonal variation in serum concentrations of reproductive hormones and urinary excretion of 6-sulfatoxymelatonin in men living north and south of the Arctic Circle: a longitudinal study. *Clin Endocrinol (Oxf)* 2007; 67(1):85-92.
- Scelo G, Boffetta P, Autier P, Hemminki K, Pukkala E, Olsen JH, Weiderpass E, Tracey E, Brewster DH, McBride ML, Kliewer EV, Tonita JM, Pompe-Kirn V, Chia KS, Jonasson JG, Martos C, Giblin M, Brennan P. Associations between ocular melanoma and other primary cancers: an international population-based study. *Int J Cancer* 2007; 120(1):152-159.
- Scelo G, Boffetta P, Corbex M, Chia KS, Hemminki K, Friis S, Pukkala E, Weiderpass E, McBride ML, Tracey E, Brewster DH, Pompe-Kirn V, Kliewer EV, Tonita JM, Martos C, Jonasson JG, Brennan P. Second primary cancers in patients with nasopharyngeal carcinoma: a pooled analysis of 13 cancer registries. *Cancer Causes Control* 2007; 18(3):269-278.
- Schoemaker MJ, Swerdlow AJ, Auvinen A, Christensen HC, Feychting M, Johansen C, Klaeboe L, Lonn S, Salminen T, Tynes T. Medical history, cigarette smoking and risk of acoustic neuroma: an international case-control study. *Int J Cancer* 2007; 120(1):103-110.
- Skaane P, Hofvind S, Skjennald A. Randomized trial of screen-film versus full-field digital mammography with soft-copy reading in population-based screening program: follow-up and final results of Oslo II study. *Radiology* 2007; 244(3):708-717.
- Skjelbred CF, Saebo M, Hjartaker A, Grotmol T, Hansteen IL, Tveit KM, Hoff G, Kure EH. Meat, vegetables and genetic polymorphisms and the risk of colorectal carcinomas and adenomas. *BMC Cancer* 2007; 7(1):228.
- Skjeldestad FE, Hagen B, Hagmar B, Iversen OE, Juvkam KH, Steen R, Thoresen S, Hareide B. [Are analyses of cytological cervix smears from young women more harmful than beneficial?]. *Tidsskr Nor Laegeforen* 2007; 127(13):1782-1785.
- Strand TE, Rostad H, Damhuis RA, Norstein J. Risk factors for 30-day mortality after resection of lung cancer and prediction of their magnitude. *Thorax* 2007; 62(11):991-997.
- Svensden AL, Feychting M, Klaeboe L, Langmark F, Schuz J. Time trends in the incidence of acute lymphoblastic leukemia among children 1976-2002: a population-based Nordic study. *J Pediatr* 2007; 151(5):548-550.
- Svensson E, Reas DL, Sandanger I, Nygard JF. Urban-rural differences in BMI, overweight and obesity in Norway (1990 and

2001). *Scand J Public Health* 2007; 22:1-4.

Syse A, Kravdal O, Tretli S. Parenthood after cancer-a population-based study. *Psychooncology* 2007.

Syse A, Kravdal O. Does cancer affect the divorce rate? *Demographic research* 16[15], 469-492. 2007.

Tjonneland A, Christensen J, Olsen A, Stripp C, Thomsen BL, Overvad K, Peeters PH, van Gils CH, Bueno-de-Mesquita HB, Ocke MC, Thiebaut A, Fournier A, Clavel-Chapelon F, Berrino F, Palli D, Tumino R, Panico S, Vineis P, Agudo A, Ardanaz E, Martinez-Garcia C, Amiano P, Navarro C, Quiros JR, Key TJ, Reeves G, Khaw KT, Bingham S, Trichopoulou A, Trichopoulos D, Naska A, Nagel G, Chang-Claude J, Boeing H, Lahmann PH, Manjer J, Wirfalt E, Hallmans G, Johansson I, Lund E, Skeie G, Hjartaker A, Ferrari P, Slimani N, Kaaks R, Riboli E. Alcohol intake and breast cancer risk: the European Prospective Investigation into Cancer and Nutrition (EPIC). *Cancer Causes Control* 2007; 18(4):361-373.

Tretli S, Grotmol T, Langmark F. Er det forskningsmessig interessant å koble data fra Medisinsk fødselsregister med data fra Kreftregisteret? *Nor J Epidemiol* 2007; 17(2):111-114.

Tretli S, Weiderpass E. Screening. In: Laake P, Hjartaker A, Thelle DS, Veierod MB, editors. *Epidemiologiske og kliniske forskningsmetoder*. Gyldendal Akademisk, 2007.

Tuohimaa P, Pukkala E, Scelo G, Olsen JH, Brewster DH, Hemminki K, Tracey E, Weiderpass E, Kliewer EV, Pompe-Kirn V, McBride ML, Martos C, Chia KS, Tonita JM, Jonasson JG, Boffetta P, Brennan P. Does solar exposure, as indicated by the non-melanoma skin cancers, protect from solid cancers: Vitamin D as a possible explanation. *Eur J Cancer* 2007; 43(11):1701-1712.

Tynes T, Haldorsen T. Mortality in the Sami population of North Norway, 1970-98. *Scand J Public Health* 2007; 35(3):306-312.

Ulvik A, Ueland PM, Fredriksen A, Meyer K, Vollset SE, Hoff G, Schneede J. Functional inference of the methylenetetrahydrofolate reductase 677C > T and 1298A > C polymorphisms from a large-scale epidemiological study. *Hum Genet* 2007; 121(1):57-64.

Veierod MB, Hjartaker A. Tillatelser og andre formelle godkjenninger. In: Laake P, Hjartaker A, Thelle DS, Veierod MB, editors. *Epidemiologiske og kliniske forskningsmetoder*. Oslo: Gyldendal Akademisk, 2007: 169-182.

Virgili G, Gatta G, Ciccolallo L, Capocaccia R, Biggeri A, Crocetti E, Lutz JM, Paci E. Incidence of Uveal Melanoma in Europe. *Ophthalmology* 2007; 114(12):2309-2315.

Wedren S, Magnusson C, Humphreys K, Melhus H, Kindmark A, Stiger F, Branting M, Persson I, Baron J, Weiderpass E. Associations between androgen and Vitamin D receptor microsatellites and postmenopausal breast cancer. *Cancer Epidemiol Biomarkers Prev* 2007; 16(9):1775-1783.

Weiderpass E, Boffetta P, Vainio H. Occupational causes of cancer. In: Alison M, editor. *The cancer handbook*. Chichester: Wiley, 2007: 443-452.

Wigertz A, Lonn S, Schwartzbaum J, Hall P, Auvinen A, Christensen HC, Johansen C, Klæboe L, Salminen T, Schoemaker MJ, Swerdlow AJ, Tynes T, Feychting M. Allergic conditions and brain tumor risk. *Am J Epidemiol* 2007; 166(8):941-950.



Regnskap 2007

RESULTATREGNSKAP 01.01. - 31.12.06	Beløp i kroner
Inntekter	97 788 000
Andre driftsinntekter	
Driftsinntekter	97 788 000
Lønn og andre personalkostnader	(60 150 000)
Ordinære avskrivninger	(740 000)
Andre driftskostnader	(37 033 000)
Sum driftskostnader	(97 923 000)
Driftsresultat	(135 000)
Finansinntekter	225 000
Netto finansposter	225 000
Årsresultat	90 000

SPESIFISERING AV INNTEKTER	Beløp i kroner
Inntektsført av tilskudd over Statsbudsjettet til Kreftregisteret	80 261 000
Overført fra tidligere år	3 816 000
Helse Sør	1 171 000
Karolinska Institutet	910 000
Arbeids- og inkluderingsdepartementet	190 000
Forskningsrådet	147 000
MSD	5 578 000
Den Norske Kreftforening	2 282 000
International Agency for Research on Cancer	932 000
Lund Universitet	598 000
Andre inntektsføringer	1 903 000
	<u>97 788 000</u>

Kreftregisterets historie

Før Kreftregisteret ble etablert, var registrering av de som døde av kreft den eneste kilden til kunnskap om kreftforekomsten i Norge. Den Norske Lægeforenings Kræftkomité forsøkte å etablere en landsdekkende registrering av kreftsykdommer i 1908, men dessverre var det liten respons fra legene.

Dr.med. F.G. Gade, komitéens mangeårige sekretær, var en ivrig forkjemper for befolkningsbasert kreftforskning og -registrering. Hans bok «Kreftsykdommene», utgitt i 1929, ble samme år nedlagt i Radiumhospitalets grunnsten.

Kreftregisteret ble opprettet 17. oktober 1951, med bakgrunn i en innstilling fra den daværende Landsforeningen mot Kreft til Sosialdepartementet våren 1950. Sosialdepartementet ga, med hjemmel i Lov om legers rettigheter og plikter, pålegg til landets sykehus, patologiske institutter og røntgenavdelinger om at alle krefttilfeller skulle meldes til Kreftregisteret fra 1. januar 1952.

Kreftregisteret holdt til i lokaler ved Det Norske Radiumhospital, og var administrativt underlagt et styre med representanter fra Helsedirektoratet, Landsforeningen mot Kreft, Det Norske Radiumhospital og Statistisk sentralbyrå. Kreftregisteret ble da hovedsaklig finansiert av Landsforeningen mot Kreft.

I 1972 fikk institusjonen betegnelsen Institutt for epidemiologisk kreftforskning, og i 1979 overtok staten

totalansvaret. Kreftregisteret flyttet i 1991 til Fridtjof Nansens vei på Majorstuen, hvor institusjonen fortsatt har sine lokaler i nummer 19.

I 1994 ble institusjonen direkte underlagt Sosial- og helsedepartementet, og styrefunksjonen opphørte. I 2001 ble navnet endret til Kreftregisteret, Institutt for populasjonsbasert kreftforskning.

Fra 1. januar 2002 ble Kreftregisteret en del av RHF Helse Sør, som en del av Det norske radiumhospital HF, men organisert som selvstendig institutt med eget kapittel i statsbudsjettet. Igjen ble et eget styre opprettet. Fra 1. januar 2005 ble Kreftregisteret overført til det nye Rikshospitalet-Radiumhospitalet HF, nå Rikshospitalet HF, på samme premisser.

Fra å være fire ansatte i 1951, hadde virksomheten ved utløpet av 2007 til sammen 146 ansatte fordelt på cirka 115 årsverk. Databasen inneholder komplette nasjonale data av høy kvalitet helt fra 1953. Nye krav til registreringens kvalitet, og et ønske om økt innsats for yrkesrelaterte kreftsykdommer, masseundersøkelser, klinisk overvåking og arvelig kreft, har bidratt til sterk vekst i virksomheten.

I løpet av Kreftregisterets første 35 år ble det avlagt én doktorgrad (av professor Bjelke), som til gjengjeld er internasjonalt meget vel ansett og hyppig sitert. I de siste 19 år er det gjennom Kreftregisteret tatt 36 doktorgrader. Per 31. desember 2007 arbeidet ti stipendiat-er med sine doktorgradsarbeider ved Kreftregisteret.

Kreftregisterets formål

Registrering

”Innsamle og innenfor forskriftens rammer behandle data om krefttilfeller og kreftundersøkelser i Norge for å kartlegge kreftsykdommers utbredning i landet og belyse endringer over tid.”

Forskning

”Drive, fremme og gi grunnlag for forskning for å utvikle ny viten om kreftsykdommenes årsaker, diagnose, naturlige forløp og behandlingseffekter for å fremme og utvikle kvaliteten på forebyggende tiltak og helsehjelp som tilbys eller ytes mot kreftsykdom, herunder følge opp enkeltpasienter og pasientgrupper.”

Informasjon

”Gi råd og veiledning om helsehjelp mot kreftsykdommer og gi råd og informasjon til øvrig forvaltning og befolkningen om tiltak som kan forebygge utvikling av kreftsykdom.”

Kilde: § 1-3. Forskrift om innsamling og behandling av helseopplysninger i Kreftregisteret (Kreftregisterforskriften), kgl. res. 21. desember 2001.

Kreftregisterforskriften kan leses på www.kreftregisteret.no eller fås tilsendt fra:

Kreftregisteret

Institutt for populasjonsbasert kreftforskning

Postadresse: 0310 Oslo – Besøksadresse: Fridtjof Nansens vei 19, Oslo

Telefon: + 47 22 45 13 00 – Telefaks: + 22 45 13 70 – E-post: kreftregisteret@kreftregisteret.no