



Årsrapport 2007
inkludert nasjonale tall for 2004-2007

Nasjonalt Program for Prostatacancer

Innhold

1. Nasjonalt Program for Prostatacancer (NPPC)
2. Registerrapport: Prostatakreft i Norge 2004 – 2007
3. Publikasjoner 2007
4. Foredrag 2007
5. Pågående forskningsprosjekt

Nasjonalt Program for Prostatacancer (NPPC)

Bakgrunn: Nasjonalt Program for Prostatacancer (NPPC) har sin faglige forankring i Norsk Urologisk Cancer Gruppe (NUCG) og er basert på et samarbeid mellom norske sykehus, privatpraktiserende urologer, allmennpraktikere og Kreftregisteret. Kreftforeningen var finansieringskilde fram til utgangen av 2006. Driften av NPPC er nå finansiert av Kreftregisteret. NPPC er lokalisert til Kreftregisteret og basert på Kreftregisterets forskrifter. Det daglige arbeidet har i 2007 vært utført av en prosjektkoordinator (lege) og en forskningsassistent, begge med arbeidsplass i Kreftregisteret. Registeret er nå innstilt til å være et nasjonal kvalitetsregister av HOD.

Målsetting: NPPC sin målsetting er å dokumentere håndtering og forløp av prostatakreft hos norske pasienter for å kunne heve kvaliteten på behandlingen i denne pasientgruppen. For å nå denne målsettingen skal en fortløpende registrere diagnose, behandlingsrutiner og resultater basert på legenes meldinger. NPPC skal gi regelmessige tilbakemeldinger til deltagende sykehus om deres resultater sammenlignet med landsgjennomsnittet, analysere data og presentere resultater basert på vitenskapelige metoder. Databasen skal stilles til disposisjon for forskning.

Kommentarer til registerrapporten 2007:

Rapporten er basert på registrerte opplysninger per september 2009. Tall fra rapporten er ikke beregnet til bruk i publikasjoner. Dersom det er ønske om å bruke data fra registeret i publikasjoner eller forskningsprosjekter kan forespørsel rettes til NPPC.

Rapporten er noe forsinket i forhold til foregående år. Dette har to hovedårsaker. Først og fremst bortfallet av finansiering fra Kreftforeningen. Det har også vært nedlagt et stort arbeid i å utarbeide et nytt meldeskjema. Det nye meldeskjemaet ble tatt i bruk fra 01.10.08 og erstatter både *solide svulster* skjemaet og tilleggskjemaet for prostatakreft. Registeret er nå klart for prosessen med å få meldingen innsendt i elektronisk format.

Vi ønsker så langt det lar seg gjøre å sende ut rapportene på e-post i stedet for i papirversjon.

Vi ber derfor om at alle som nå får tilsendt rapporten (eventuelt andre som er interessert i å få tilsendt rapporten) sender oss en e-post med aktuelle adresser.

Leder for referansegruppen:

Professor Svein Haukaas, Haukeland Universitetssykehus

Kontaktinformasjon for NPPC:

e-post: Tom.Borge.Johannesen@krefregisteret.no eller Elin.Anita.Melås@krefregisteret.no

Telefon: + 47 22451328

Faks: + 47 22451370

Postadresse: Kreftregisteret, Montebello, 0310 Oslo

Hjemmeside: www.krefregisteret.no (for registreringsskjema og annen informasjon)

Med vennlig hilsen

Svein Haukaas
Leder for referansegruppen

Rune Kvåle
Prosjektkoordinator

Elin Anita Melås
Forskningsassistent

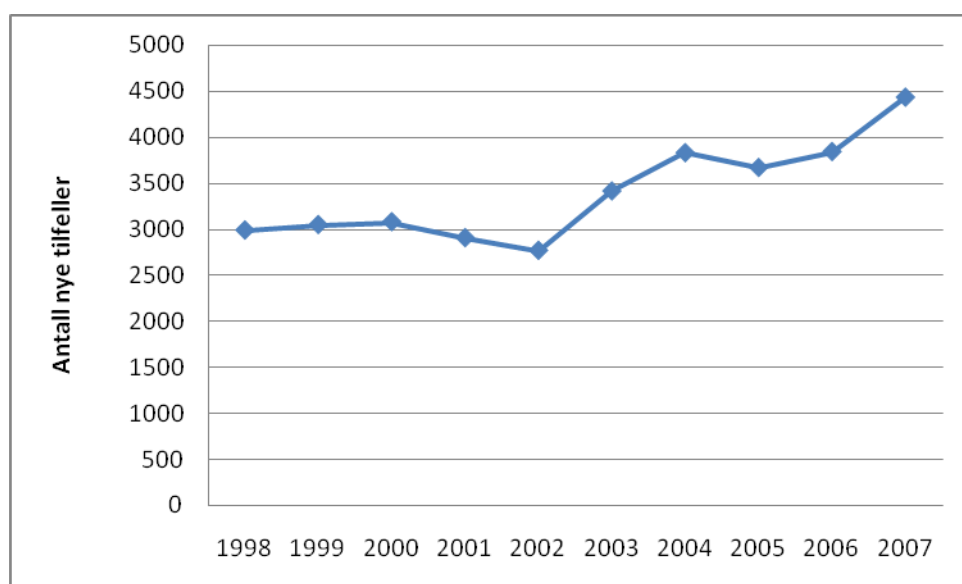
Registerrapport: Prostatakreft i Norge 2004-2007

Rapporten er i hovedsak basert på registrerte opplysninger i Kreftregisterets hoveddatabase per 11.09.2009. Unntaket er tabellen "Antall diagnostiserte de siste 10 årene", der data fra 1998-2006 er hentet fra Cancer in Norway 2007.

Antall diagnostiserte de siste 10 årene

| År | 1998 | 1999 | 2000 | 2001 | 2002 | 2003 | 2004 | 2005 | 2006 | 2007 |
|-----------------------------|------|------|------|------|------|------|------|------|------|------|
| Antall nye tilfeller | 2988 | 3048 | 3079 | 2905 | 2767 | 3414 | 3831 | 3670 | 3844 | 4436 |

Antall nye tilfeller av prostatakreft i årene 1998-2007.

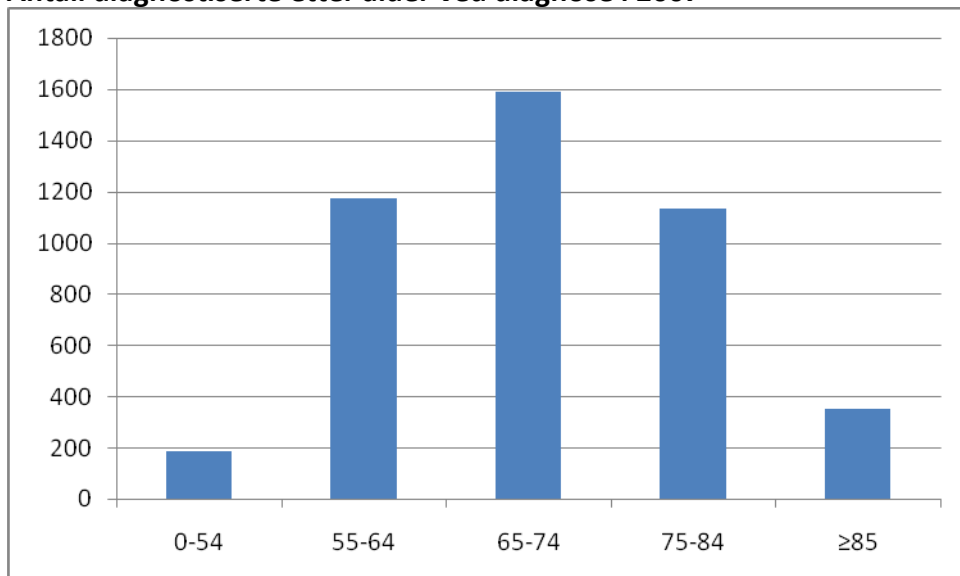


Kreftregisteret har mottatt følgende meldinger om prostatakreft

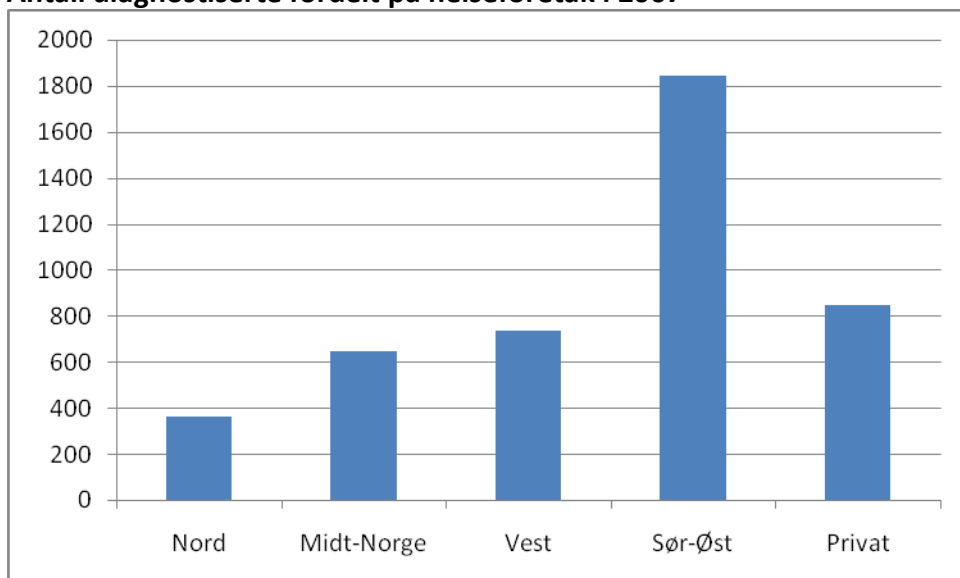
| | 2004 | 2005 | 2006 | 2007 |
|--|--------------|--------------|--------------|--------------|
| | Antall (%) | Antall (%) | Antall (%) | Antall (%) |
| Klinisk melding (KM) og tilleggs melding (TM) | 3677 (95,9) | 3402 (92,3) | 3384 (87,6) | 3647 (82,2) |
| Kun KM | 59 (1,5) | 81 (2,2) | 155 (4,0) | 174 (3,9) |
| Kun TM | 7 (0,2) | 24 (0,7) | 66 (1,7) | 56 (1,3) |
| Verken KM eller TM mottatt (1) | 90 (2,3) | 180 (4,9) | 260 (6,7) | 559 (12,6) |
| Totalt meldt | 3743 (97,7) | 3507 (95,1) | 3605 (93,3) | 3877(87,4) |
| Totalt antall tilfeller | 3833 (100,0) | 3687 (100,0) | 3865 (100,0) | 4436 (100,0) |

(1) Registrert på bakgrunn av annen informasjon (patologimelding, døds melding eller obduksjonsrapport)

Antall diagnostiserte etter alder ved diagnose i 2007



Antall diagnostiserte fordelt på helseforetak i 2007

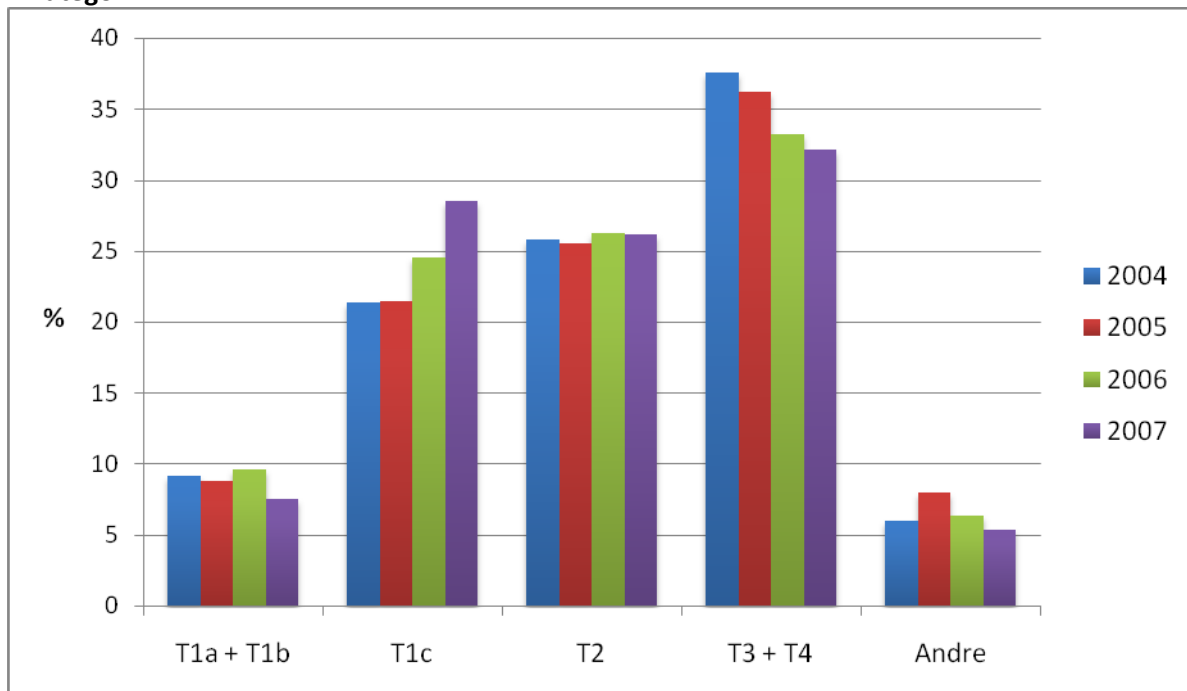


Diagnostiserte ved privat legepraksis fordelt på pasientenes bostedsregion i 2007

| Bostedsregion | Nord | Midt-Norge | Vest | Sør | Øst |
|---------------|------|------------|------|-----|-----|
| Antall | 98 | 11 | 109 | 140 | 488 |

TNM-stadium (fra klinisk melding)

T-kategori



| T-kategori | 2004 | 2005 | 2006 | 2007 |
|---------------------------------------|--------------|--------------|--------------|--------------|
| | Antall (%) | Antall (%) | Antall (%) | Antall (%) |
| T1a + T1b | 343 (9,2) | 305 (8,8) | 339 (9,6) | 287 (7,5) |
| T1c | 798 (21,4) | 748 (21,5) | 866 (24,5) | 1102 (28,5) |
| T2 | 965 (25,8) | 890 (25,5) | 932 (26,3) | 999 (26,2) |
| T3 + T4 | 1404 (37,6) | 1262 (36,2) | 1174 (33,2) | 1227 (32,1) |
| Andre (T1 uspes., T ukjent) | 226 (6,0) | 278 (8,0) | 228 (6,4) | 205 (5,4) |
| Totalt | 3736 (100,0) | 3483 (100,0) | 3539 (100,0) | 3820 (100,0) |
| Totalt antall diagnostiserte | 3833 | 3687 | 3865 | 4436 |
| Dekningsgrad for TNM-kategori* | 97 % | 94 % | 92 % | 86 % |

*Andel meldt med klinisk kreftmelding (per 11.09.2009) av totalt antall diagnostiserte.

Dekningsgraden forventes å øke for 2006 og 2007 når svar på utsendte purringer kommer inn.

| N-kategori | 2004 | 2005 | 2006 | 2007 |
|---------------|--------------|--------------|--------------|--------------|
| | Antall (%) | Antall (%) | Antall (%) | Antall (%) |
| N0 | 766 (20,5) | 604 (17,3) | 647 (18,3) | 877 (23,0) |
| N1 | 93 (2,5) | 79 (2,3) | 80 (2,3) | 109 (2,9) |
| Nx | 2516 (67,3) | 2443 (70,1) | 2512 (71,0) | 2595 (67,9) |
| Ukjent | 361 (9,7) | 357 (10,2) | 300 (8,5) | 239 (6,3) |
| Sum | 3736 (100,0) | 3483 (100,0) | 3539 (100,0) | 3820 (100,0) |

| M-kategori | 2004 | 2005 | 2006 | 2007 |
|------------|--------------|--------------|--------------|--------------|
| | Antall (%) | Antall (%) | Antall (%) | Antall (%) |
| M0 | 1579 (42,3) | 1450 (41,6) | 1435 (40,5) | 1725 (45,2) |
| M1 | 410 (11,0) | 402 (11,5) | 365 (10,3) | 388 (10,2) |
| Mx | 1377 (36,9) | 1265 (36,3) | 1431 (40,4) | 1461 (38,2) |
| Ukjent | 370 (9,9) | 366 (10,5) | 308 (8,7) | 246 (6,4) |
| Sum | 3736 (100,0) | 3483 (100,0) | 3539 (100,0) | 3820 (100,0) |

Resten av data er basert på pasienter som er meldt med tilleggsmeldeskjema

Årsak til utredning

| | 2004 | 2005 | 2006 | 2007 |
|-------------------------------------|--------------|--------------|--------------|--------------|
| | Antall (%) | Antall (%) | Antall (%) | Antall (%) |
| Tilfeldig funn v/TUR-P | 322 (8,7) | 317 (9,3) | 277 (8,0) | 241 (6,5) |
| Metastasemistanke | 234 (6,4) | 202 (5,9) | 166 (4,8) | 156 (4,2) |
| Kun PSA | 1238 (33,6) | 1121 (32,7) | 1189 (34,5) | 1336 (36,1) |
| Urinveissymptomer | 986 (26,8) | 962 (28,1) | 967 (28,0) | 1031 (27,8) |
| Palpasjonsfunn | 447 (12,1) | 388 (11,3) | 439 (12,7) | 405 (10,9) |
| Palpasjonsfunn og urinveissymptomer | 302 (8,2) | 304 (8,9) | 207 (7,8) | 264 (7,1) |
| Andre årsaker | 142 (3,9) | 124 (3,6) | 124 (3,6) | 241 (6,5) |
| Ikke oppgitt | 13 (0,4) | 8 (0,2) | 18 (0,5) | 29 (0,8) |
| Totalt | 3684 (100,0) | 3426 (100,0) | 3450 (100,0) | 3703 (100,0) |

Fordeling av PSA ved diagnosetidspunktet

| | 2004 | 2005 | 2006 | 2007 |
|----------------|--------------|--------------|--------------|--------------|
| | Antall (%) | Antall (%) | Antall (%) | Antall (%) |
| 0 ≤ PSA < 4 | 161 (4,4) | 172 (5,0) | 185 (5,4) | 182 (4,9) |
| 4 ≤ PSA < 10 | 966 (26,2) | 1005 (29,3) | 980 (28,4) | 1205 (32,5) |
| 10 ≤ PSA < 20 | 892 (24,2) | 813 (23,7) | 878 (25,4) | 908 (24,5) |
| 20 ≤ PSA < 100 | 1120 (30,4) | 943 (27,5) | 954 (27,7) | 966 (26,1) |
| PSA ≥ 100 | 468 (12,7) | 435 (12,7) | 383 (11,1) | 382 (10,3) |
| Ukjent | 77 (2,1) | 58 (1,7) | 70 (2,0) | 60 (1,6) |
| Totalt | 3684 (100,0) | 3426 (100,0) | 3450 (100,0) | 3703 (100,0) |

Ultralydveiledet biopsi (av pasienter med utført nålebiopsi)

| | 2004 | 2005 | 2006 | 2007 |
|-------------|--------------|--------------|--------------|--------------|
| | Antall (%) | Antall (%) | Antall (%) | Antall (%) |
| Utført | 2511 (87,7) | 2440 (90,0) | 2521 (90,8) | 2852 (92,0) |
| Ikke utført | 300 (10,5) | 193 (7,1) | 140 (5,0) | 131 (4,2) |
| Ukjent | 51 (1,8) | 79 (2,9) | 116 (4,2) | 118 (3,8) |
| Totalt | 2862 (100,0) | 2712 (100,0) | 2777 (100,0) | 3101 (100,0) |

Skjelettscintigrafi

| | 2004 | 2005 | 2006 | 2007 |
|---------------|---------------------|---------------------|---------------------|---------------------|
| | Antall (%) | Antall (%) | Antall (%) | Antall (%) |
| Positivt funn | 464 (12,6) | 421 (12,3) | 397 (11,5) | 376 (10,2) |
| Negativt funn | 1529 (41,5) | 1370 (40,0) | 1441 (41,8) | 1605 (43,3) |
| Ikke utført | 1659 (45,0) | 1585 (46,3) | 1550 (44,9) | 1663 (44,9) |
| Ikke oppgitt | 32 (0,9) | 50 (1,5) | 62 (1,8) | 59 (1,6) |
| Totalt | 3684 (100,0) | 3426 (100,0) | 3450 (100,0) | 3703 (100,0) |

Funksjonstilstand

| | 2004 | 2005 | 2006 | 2007 |
|---------------|---------------------|---------------------|---------------------|---------------------|
| | Antall (%) | Antall (%) | Antall (%) | Antall (%) |
| 0 | 2311 (62,7) | 2110 (61,6) | 2126 (61,6) | 2343 (63,3) |
| 1 | 678 (18,4) | 667 (19,5) | 684 (19,8) | 707 (19,1) |
| 2 | 424 (11,5) | 390 (11,4) | 397 (11,5) | 427 (11,5) |
| 3 | 143 (3,9) | 140 (4,1) | 126 (3,7) | 111 (3,0) |
| 4 | 59 (1,6) | 45 (1,3) | 41 (1,2) | 31 (0,8) |
| Ikke oppgitt | 69 (1,9) | 74 (2,2) | 76 (2,2) | 84 (2,3) |
| Totalt | 3684 (100,0) | 3426 (100,0) | 3450 (100,0) | 3703 (100,0) |

Gleason score

| | 2004 | 2005 | 2006 | 2007 |
|---------------|---------------------|---------------------|---------------------|---------------------|
| | Antall (%) | Antall (%) | Antall (%) | Antall (%) |
| GS 2 - 4 | 83 (2,3) | 56 (1,6) | 42 (1,2) | 20 (0,5) |
| GS 5 - 6 | 1273 (34,6) | 1133 (33,1) | 1151 (33,4) | 1234 (33,3) |
| GS 7a (3+4) | 737 (20,0) | 741 (21,6) | 800 (23,2) | 913 (24,7) |
| GS 7b (4+3) | 471 (12,8) | 424 (12,4) | 417 (12,1) | 477 (12,9) |
| GS 8 - 10 | 852 (23,1) | 835 (24,4) | 860 (24,9) | 909 (24,5) |
| Ukjent | 268 (7,2) | 237 (6,9) | 180 (5,2) | 150 (4,1) |
| Totalt | 3684 (100,0) | 3426 (100,0) | 3450 (100,0) | 3703 (100,0) |

Publikasjoner 2007

Artikler

Kvåle R, Auvinen A, Adami HO, Klint A, Hernes E, Moller B et al. Interpreting trends in prostate cancer incidence and mortality in the five Nordic countries. *J Natl Cancer Inst* 2007;99:1881-7.

Abstrakt

Association of the Nordic Cancer Registries (ANCR), Annual Meeting 2007, Fredrikstad, Norway 27-29 August: *Concordance between Gleason scores of needle biopsies and radical prostatectomy specimens in a population based material*. Kvåle R, Møller B, Berner A, Busch C, Fosså SD, Kyrдалen AE, Svindland A, Viset T, Wahlqvist R, Halvorsen OJ.

4 th Nordic meeting on epidemiology, 2nd Nordic meeting on registry epidemiology, Gotenburg 18-19 June 2007, Sweden: *Interpreting trends in prostate cancer incidence and mortality in the five Nordic countries*. Kvåle R, Auvinen A, Adami HO, Klint Å, Hernes E, Moller B et al.

Foredrag 2007

Rune Kvåle

- 4 th Nordic meeting on epidemiology, 2nd Nordic meeting on registry epidemiology, Gotenburg 18- 19 June 2007, Sweden: "Interpreting trends in prostate cancer incidence and mortality in the five Nordic countries".
- Association of the Nordic Cancer Registries (ANCR), Annual Meeting 2007, Fredrikstad, Norway 27-29 August: "Concordance between Gleason scores of needle biopsies and radical prostatectomy specimens in a population based material".
- Prostatakraftmøte for norske urologer og onkologer, 15.-18. september, Svolvær: "Nasjonalt Program for Prostata Cancer".
- Universitetet i Bergen, Seksjon for epidemiologi og medisinsk statistikk, 7.november 2007: "Prostatakraft i de nordiske land: Insidens- og mortalitetstrender 1955-2004".
- Onkologisk Forum, Oslo, 22. november, 2007: "Studier i regi av NPPC".

Pågående forskningsprosjekt

Rune Kvåle

Changing patterns of Prostate Cancer in Norway. Incidence, Mortality, Diagnostic Procedures and Treatment

Eivor Hernes

Prostatakraft og dødelighet

Anne Kyrдалen

Livet etter prostatakraft